

B10P



BLAZERS



THE POWER TO PERFORM

**EU-Conformiteitsverklaring
in de zin van de EG-machinerichtlijn
2006/42/EG, Aanhangsel II A**

Hiermede verklaren wij

**Alamo Group The Netherlands Middelburg B.V.
Herculesweg 6
4338 PL Middelburg**

dat de hierna vermelde machine op grond van haar ontwerp en constructie, alsmede in de door ons in omloop gebrachte uitvoering, beantwoordt aan de desbetreffende veiligheids- en gezondheidsvoorschriften van de EG-Richtlijn.

Na een wijziging aan de machine die niet in overleg met ons wordt uitgevoerd verliest deze verklaring haar geldigheid.

Productidentificatienummer: zie typeplaatje

Uitvoering: zie type plaatje

Desbetreffende EG-Richtlijn:
EG-Machinerichtlijn 2006/42/EG

Toegepaste geharmoniseerde normen:

.....

.....

Door interne maatregelen (ISO 9001) is ervoor gezorgd dat de standaardapparaten steeds beantwoorden aan de eisen van de actuele EG-richtlijnen en de aangewende normen.



M. Verbaten
Business Unit Manager

RF-070-025-J

INHOUD

BLAD

1	INLEIDING	5
2	ALGEMENE INFORMATIE	5
2.1	Product beschrijving	5
2.2	Technische gegevens	6
2.3	Beschrijving merktekens	6
3	GEBRUIKSVOORWAARDEN	7
4	VEILIGHEIDSVOORSCHRIFTEN	7
4.1	Algemeen	7
4.2	Gebruik van de machine	7
4.3	Gebruik benzinemotor	7
5	VERANTWOORDELIJKHEID, GARANTIE EN SYMBOLEN	8
5.1	Verantwoordelijkheid	8
5.2	Garantie	8
5.3	Symbolen en verklaring pictogrammen	9
6	HET GEBRUIK VAN DE MACHINE	10
6.1	Monteren van de machine	10
6.2	Het starten van de machine	10
6.3	Accessoires	10
6.4	Brandstof en het vullen van de brandstoftank.	10
6.5	Starten en stoppen van de motor.	10
7	ONDERHOUD	11
7.1	Smeer en onderhoudsschema	11
7.2	Technisch onderhoud.	11
7.3	Onderhoudsonderdelen motor	11
7.4	Storingslijst motor	12
B:	DE MOTOR HEEFT NIET VOLDOENDE TREKKRACHT	12
8	TEKENINGEN EN ONDERDELEN	12
8.1	Instructies voor het bestellen van onderdelen	12
8.2	Overzicht tekeningen en tabellen	12

1 INLEIDING

Geachte eigenaar/ gebruiker,

Wij bedanken u voor de aanschaf van deze **Votex** machine. In deze handleiding worden de belangrijkste voorschriften m.b.t. bediening en onderhoud beschreven.

Voor het in gebruik nemen van de machine, verzoeken wij u de handleiding geheel door te lezen en de aanwijzingen strikt op te volgen. Wanneer er onverhoopt nog vragen zijn of moeilijkheden optreden kunt u zich het beste direct tot uw dealer wenden.

U zult er begrip voor hebben, dat wij geen enkele aansprakelijkheid aanvaarden voor eventuele schade en gevolgschade die voortkomt uit oneigenlijk en/of ondeskundig gebruik van de machine of het niet opvolgen van de aanwijzingen.

2 ALGEMENE INFORMATIE

2.1 Product beschrijving

De bladblazers type B10P bestaan uit een stalen ventilatorhuis met aluminium waaier en een benzinemotor, gemonteerd met trillingsdempers op een frame met duwbeugel en wielen, dat ontworpen is voor het met de hand voortbewegen van de machine.

De aandrijving van blazer gebeurt rechtstreeks door de aandrijfas van de nieuwste "silent" Honda motor die in combinatie met de vernieuwde luchtstroom van de ventilator het geluid van de duwblazer aanzienlijk heeft teruggebracht..

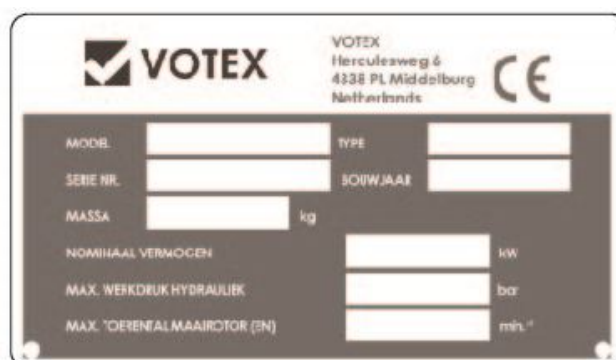
Blad en ander licht vuil kan door een te richten luchtstroom van wegen, paden, terreinen, enz. worden weggeblazen.

2.2 Technische gegevens

Votex Bladblazer	Type:	B10P
Aandrijving door motor	Honda	GX270-SX-B7
Gewicht	(kg)	72
Afmetingen L x B x H	(cm)	15 x 70 x 92
Max. omw. Waaier	(omw/min.)	3600
Vermogen	(kW)	6.6
Vermogen	(Pk)	9.0
Ventilatorhuis	(materiaal)	Staal
Blaascapaciteit	(m ³ /min.)	70/75
Geluidsniveau	dB	109
Motorgegevens	Eenheid	GX270-SX-B7
4- takt	-	X
Aantal cilinders	Stuks	1
Cilinderinhoud	Cc	270
Vermogen	Pk	9.0
Max. toeren	Omw./min	3600
Koeling	Lucht	X
Brandstof	Soort	Benzine, loodvrij, min. oct. 92
Tankinhoud	Ltr.	5.9/6,5
Olie	Soort	SAE 10W – 30
Olie inhoud	Ltr. (incl. filter)	1.1

2.3 Beschrijving merktekens

Votex producten zijn voorzien van het volgende typeplaatje welke is geplaatst op het frame.



3 GEBRUIKSVOORWAARDEN

De bladblazer B10P is ontworpen voor het schoonblazen van paden, wegen en terreinen welke ontdaan moeten worden van blad. Het gebruik dient beperkt te worden tot situaties waarbij evt. weggeblazen scherpe/harde deeltjes geen schade kunnen veroorzaken. Het is nimmer toegestaan de bladblazer te gebruiken indien mensen of dieren zich in de luchtstroom bevinden. Gebruik op de bladblazers uitsluitend originele **Votex** toebehoren. Elk ander gebruik kan gevaar opleveren, gebruik daarom de bladblazers nooit voor andere doeleinden.

4 VEILIGHEIDSVOORSCHRIFTEN

4.1 Algemeen

Lees deze gebruikershandleiding nauwlettend door vóór het gebruik van de machine. Volg alle aanwijzingen stipt op en let altijd op de instructies hieronder. Zorg er voor dat iedereen die de machine gebruikt, de instructies kent en toepast. Kinderen en iedereen die niet in staat is veilig met deze machine te werken, is het niet toegestaan de machine te gebruiken.

1. Stickers en markeringen in deze handleiding en op de machine aangebracht, geven belangrijke aanwijzingen voor een gevaarloos gebruik; het opvolgen van deze aanwijzingen dient uw eigen veiligheid! Verwijder deze nooit.
2. Draag als gebruiker nauwsluitende kleding/veiligheidsbril en gehoorbeschermers! Vermijd loszittende kleding(stukken)!
3. Na uitschakeling loopt de machine nog na. Kom niet in de buurt van de draaiende onderdelen voordat de machine helemaal stil staat.
4. Koppel accessoires aan volgens voorschrift en bevestig deze uitsluitend aan de daartoe voorbestemde voorziening; zorg voor een goede borging.
5. Controleer de gehele machine voor elk gebruik. Gebruik de machine uitsluitend indien alle functies goed werken en met onbeschadigde onderdelen.
6. Repareer beschadigingen onmiddellijk, zeker voordat er weer met de machine wordt gewerkt.
7. Overschrijd nooit het maximum opgegeven toerental van de machine.
8. Zorg voor goed onderhoud volgens de gebruiksvoorschriften in dit boek en de algemeen geldende normen voor agrarische machines.
9. Beperk het gebruik van de machine alleen tot het doel zoals beschreven onder gebruiksvoorwaarden (hoofdstuk 3).
10. Onderhoud en reparatiewerkzaamheden uitsluitend uitvoeren bij stilstaande machine.

4.2 Gebruik van de machine

1. Gebruik uitsluitend de voorgeschreven brandstof.
2. Gebruik bij (dé)montage van de wielen en banden het juiste gereedschap; laat banden uitsluitend door vakmensen wisselen/repareren.
3. Zorg voor de voorgeschreven bandenspanning; controleer deze regelmatig

4.3 Gebruik benzinemotor

Volg de instructies in de bijgevoegde handleiding van de Hondamotor te allen tijde op

5 VERANTWOORDELIJKHEID, GARANTIE EN SYMBOLEN

5.1 Verantwoordelijkheid

Votex aanvaardt geen enkele verantwoordelijkheid indien de volgende aanwijzingen niet gerespecteerd worden.

1. De machine dient alleen te worden gebruikt en onderhouden als omschreven in deze handleiding en in supplementen.
2. Vervangende onderdelen dienen origineel **Votex** of gelijkwaardig te zijn.
3. Wijzigingen aan de machine zijn alleen gedekt met **Votex** schriftelijke goedkeuring
4. Ter plaatse geldende voorschriften m.b.t veiligheid, gebruik van de machine, wegtransport, etc. en de veiligheidsinstructies in deze handleiding, dienen altijd in acht genomen te worden vóór, tijdens en na het gebruik van de machine.

N.B.: **Votex** is nimmer verantwoordelijk voor gevolgschade.

5.2 Garantie

Votex garandeert reparatie en/of vervanging van ondeugdelijke onderdelen gedurende een periode van 12 maanden na levering. De uiteindelijke conclusie of onderdelen ondeugdelijk zijn is voorbehouden aan **Votex**. Als ondeugdelijk wordt niet gezien, het defect raken van onderdelen door het niet opvolgen van de aanwijzingen in deze handleiding.

Voor ingekochte componenten, die deel uitmaken van de machine, zal **Votex** zich beroepen op de garantiebepalingen van de betreffende leverancier.

Kosten van verzending en arbeidsloon voor vervanging van onderdelen, vallen niet onder de garantie tenzij **Votex** vóór de reparatie hier uitdrukkelijk mee heeft ingestemd.

Garantie dekt nimmer kosten voortvloeiend uit het niet juist functioneren van de machine.

5.3 Symbolen en verklaring pictogrammen

5.3.1

Raadpleeg voor het gebruik van de machine de gebruikershandleiding. Let op de instructies en de veiligheidsvoorschriften tijdens het gebruik

Art. nr. 9904.1022



5.3.2

Gevaar voor draaiende en rondvliegende delen.
Houd afstand als de machine in werking is.

Art. nr. 9904.0679



5.3.3

Maak geen beschermingen open als de machine nog draait.
Denk er aan dat de machine na het stopzetten nog enige tijd uitloopt, wacht tot alles helemaal stil staat.

Art. nr. 9904.0684



5.3.4

Pas op! Gebruik altijd gehoorbescherming ter voorkoming van gehoorbeschadiging.

Art. nr. 9904.0515



6 HET GEBRUIK VAN DE MACHINE

De bladblazers B10P worden standaard geleverd met een 9 Pk motor en een vaste uitblaasmond met luchtkleppen. De waaier en de klembus behoren bij elkaar in verband met het balanceren van de waaier. De uitblaasrichting is standaard vanuit lage positie naar links.

De duwboom (fig. A pos.19, is instelbaar op lichaamslengte, door de handgreep met de stelknop (fig. A pos.19, in de juiste duwhoogte te zetten en de lengte van de duwboom te variëren. Met luchtregelhendel (pos.25) bedient u de luchtkleppen om de luchtstroom in hoogte te variëren.

Let er op dat u het ventilatorhuis nooit verdraait, of accessoires verwisselt, met draaiende machine. Start de machine pas nadat u zeker weet dat het gebruik van de bladblazer voor niemand gevaar oplevert.

6.1 Monteren van de machine

Na het monteren van de bladblazer (zie samenstelling fig. A en hfst. 4.2 en 4.3) dient u eerst een test uit te voeren om te kijken of alle onderdelen juist functioneren.

Let er hierbij op dat tijdens deze test geen materiaal weggeblazen kan worden.

6.2 Het starten van de machine

De bladblazers mogen nooit aangezet worden zonder dat het beschermgaas gemonteerd is. Nadat u zich ervan overtuigd heeft dat er veilig geblazen kan worden, start u het bladblazen als volgt:

- zet de uitblaasrichting van de machine in de juiste positie
- start de motor en geef langzaam gas tot het toegestane maximum toerental.
- zorg dat de ventilator altijd voldoende vrij lucht kan aanzuigen om te zorgen dat het weg te blazen materiaal in een regelmatige stroom weggeblazen wordt.

Pas uw duwsnelheid aan, aan uw ervaring met weg te blazen materiaal.

6.3 Accessoires

Op de standaard rechte uitblaasmond kunt u ook de draaiklep (CF-03-63) en een uitblaasslang met blaasmond (CF-02-31) monteren (Fig. B).

Let erop dat u dit nooit met een draaiende machine doet en dat u de machine pas start nadat u zeker weet dat het blazen voor niemand gevaar oplevert.

6.4 Brandstof en het vullen van de brandstoftank.

1. De motor van de bladblazer is geschikt voor loodvrije benzine met een octaangetal van minimaal 92. U mag nooit een olie-benzine mengsel of verontreinigde benzine gebruiken.
2. Het vullen van de brandstoftank kan het beste gebeuren door een trechter met filter.

6.5 Starten en stoppen van de motor.

Zie hiervoor het bijgevoegde instructieboekje van Honda.

Controleer regelmatig of de onderdelen onbeschadigd en juist gemonteerd zijn.

7 ONDERHOUD

Een onderhoudsplan is een minimum voorwaarde voor het zeker stellen van een veilig en langdurig gebruik van de machine.

Naast het regelmatig controleren van de olie, smeren van draaiende delen en het controleren op zichtbare beschadigingen, dient u zonder onderbreking de gehele machine te controleren op het juist functioneren van alle onderdelen en zo nodig reparaties uit te voeren alvorens de machine weer te gebruiken. Bij vervanging van de klembus dient u de waaier opnieuw te laten balanceren.

Het hierna genoemde onderhoudsschema, helpt u een veilig en langdurig gebruik te waarborgen. Indien de machine zeer intensief wordt gebruikt, adviseren wij bovendien om een complete technische controle uit te laten voeren aan het einde van elk seizoen.

7.1 Smeer en onderhoudsschema

WERKZAAMHEDEN verrichten na:	8 uur	30 uur	100 uur	begin van het seizoen
Controleer alle bevestigingen en smeer zonodig	O		O	O
Controleer alle beschermkappen	O			O
Controleer de trillingsdempers		O		O
Controleer de waaier en ventilatorhuis op slijtage			O	O
Voor motor controle zie instructieboekje van de Honda motor				

7.2 Technisch onderhoud.

Onderhoudswerkzaamheden en reparaties aan de volgende delen mogen enkel door een gekwalificeerde vakman uitgevoerd worden.

- motor
- ventilator
- waaier (i.v.m. balanceren)

7.3 Onderhoudsonderdelen motor

Pos	Magazijn .nr.	Benaming	Motor GX270-SX-B7
1	CW-01-01	Motor olie	SAE10-30 of 15W40
2	98079-56846	Bougie	NGK-BPR6ES
3	17218-ZE2-821	Luchtfilter, grof	17218-ZE2-821
4	17210-ZE2-822	Luchtfilter, 2-delig	17210-ZE2-822

7.4 Storingslijst motor

A : De motor wil niet starten		A: Oplossing:	
1	Geen brandstof in de tank	1	Tank vullen met "verse" benzine
2	Ventilatieopening in de tankdop is afgesloten	2	Tankdop schoonmaken
3	Bougie vuil of versleten	3	Bougies schoonmaken of vervangen
4	Andere oorzaken	4	Raadpleeg uw dealer
B: DE MOTOR HEEFT NIET VOLDOENDE TREKKRACHT		B: Oplossing:	
1	Choke (gedeeltelijk) gesloten	1	Zet choke op stand "off"
2	Luchtfilter(s) verstopt	2	Groffilter schoon wassen Fijn filter vervangen
3	Brandstof verouderd	3	Maak de brandstoftank leeg en vul met "verse" brandstof
4	Versleten bougies	4	Vervang bougies
5	Motor is oververhit	5	Luchtinlaten, koelribben, ventilator en rooster schoonmaken
6	Ventilatieopening in de tankdop is afgesloten	6	Tankdop schoonmaken
7	Andere oorzaken	7	Raadpleeg uw dealer
C: Motor wil niet blijven draaien		C: Oplossing:	
1	Dezelfde symptomen als bij B	1	Check dezelfde oplossingen als bij B.
2	Andere oorzaken	2	Raadpleeg uw dealer

8 TEKENINGEN EN ONDERDELEN

8.1 Instructies voor het bestellen van onderdelen

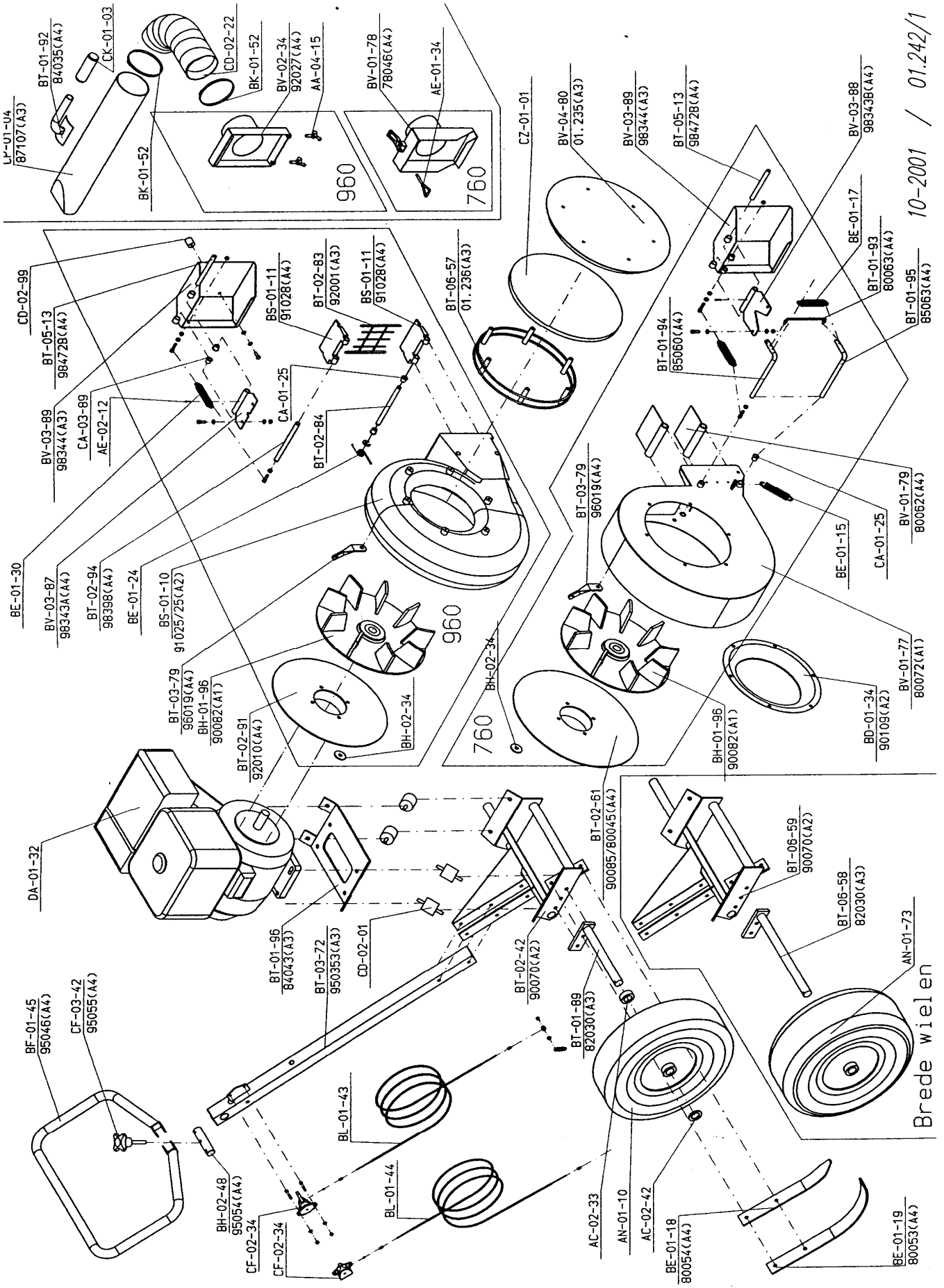
Wanneer u vragen heeft en voor het bestellen van onderdelen, willen wij graag de volgende informatie van u weten:

- MODEL en SERIE No. van het typeplaatje (zie hoofdstuk 2)
- Tekening-, positie- en onderdeelnummer met de beschrijving.

8.2 Overzicht tekeningen en tabellen

De volgende tekeningen en tabellen kunt u hierachter vinden:

- Bladblazer B10P samenstelling en onderdelenlijst



10-2001 / 01.242/1

Brede wielen