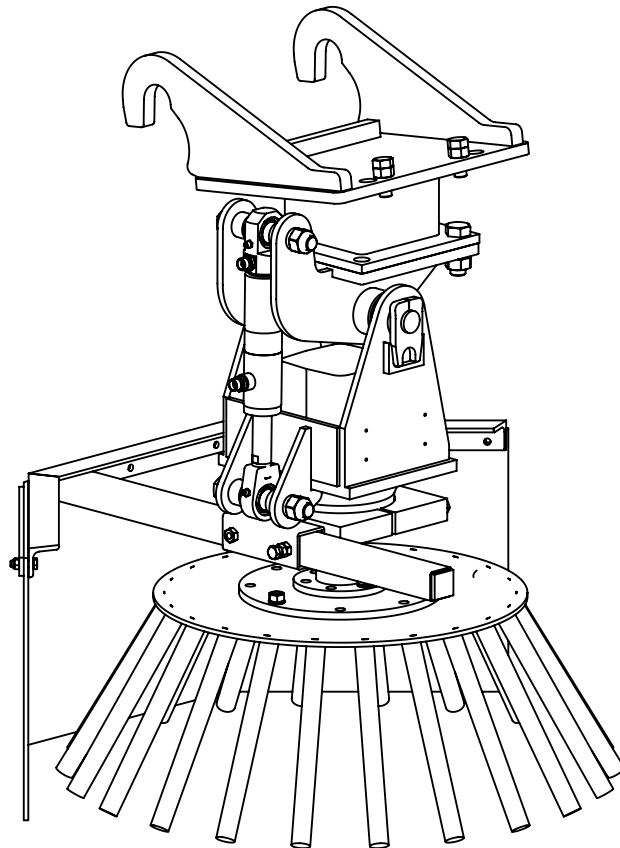




Gebbruikershandleiding



Onkruidborstel OB-SS/H20

Herder B.V.
Herculesweg 6, Industrieterrein "Arnestein", 4338 PL Middelburg.
Telefoon +31(0)118-679500, Telefax +31(0)118-638730.
www.herder.nl
0901.4004

**EU-Conformiteitsverklaring
in de zin van de EG-machinerichtlijn
2006/42/EG, Aanhangsel II A**

Hiermede verklaren wij

HERDER B.V.

Herculesweg 6

4338 PL Middelburg

dat de hierna vermelde machine op grond van haar ontwerp en constructie, alsmede in de door ons in omloop gebrachte uitvoering, beantwoordt aan de desbetreffende veiligheids- en gezondheidsvoorschriften van de EG-Richtlijn.

Na een wijziging aan de machine die niet in overleg met ons wordt uitgevoerd verliest deze verklaring haar geldigheid.

Productidentificatienummer: 1170.1001.0023

Uitvoering: Onkruidborstel OB - SS

Desbetreffende EG-Richtlijn:

EG-Machinerichtlijn 2006/42/EG

Toegepaste geharmoniseerde normen:

.....

.....

Door interne maatregelen (ISO 9001) is ervoor gezorgd dat de standaardapparaten steeds beantwoorden aan de eisen van de actuele EG-richtlijnen en de aangewende normen.

Middelburg, 06 december 2016



P.B. Mouthaan



Oorspronkelijke gebruikershandleiding.

	Herculesweg 6 4338 PL Middelburg www.herder.nl +31 (0)118 679 500	
product id. nummer <input type="text" value="1170.1001.0023"/>	bouwjaar <input type="text" value="2016"/>	massa <input type="text"/> kg
	productnaam <input type="text"/>	

Uitvoering: Onkruidborstel OB - SS

Het productidentificatienummer (PIN) is een uniek nummer welke is opgebouwd uit drie keer vier cijfers.

De eerste vier cijfers duiden de machine of het werktuig aan.

Bijvoorbeeld: **1250**. - - - - . - - - - is een **Grenadier** of **1500**. - - - - . - - - - is een **maaikorf**.

De tweede vier cijfers zijn een typeaanduiding

Bijvoorbeeld: 1250.**1160** . - - - - is een Grenadier **MBK512LSH** of 1500.**1002** . - - - - is een maaikorf **MRLT 300**.

De derde vier cijfers duiden het volgnummer aan van de voorgaande acht cijfers. Zo ontstaat dus voor elke machine of werktuig een uniek nummer.



Bewaar deze informatie zorgvuldig

Achterin deze handleiding vindt u enkele bladzijden waarop u aantekeningen kunt maken als aan uw machine wijzigingen worden uitgevoerd. Op deze manier kunt u altijd nagaan welke wijzigingen op uw machine zijn uitgevoerd.

Alle rechten voorbehouden. Niets in deze uitgave mag worden verveelvoudigd en/of openbaar gemaakt door middel van druk, fotokopie, microfilm of op welke andere wijze dan ook, zonder voorafgaande schriftelijke toestemming van Herder B.V. Dit geldt ook voor de bijbehorende tekeningen en schema's. Herder B.V. behoudt zich het recht voor om onderdelen op elk gewenst moment te wijzigen, zonder voorafgaande of directe kennisgeving aan de afnemer. De inhoud van deze handleiding kan eveneens gewijzigd worden zonder voorafgaande waarschuwing.

Algemene bepalingen

De garantievoorwaarden van de Metaalunie zijn altijd van toepassing, echter in bepaalde gevallen gaat de garantie van HERDER B.V. verder.

Het recht om te bepalen wat wel en niet onder de garantie valt, berust uitsluitend bij HERDER B.V.

Op nieuwe HERDER® machines geldt een garantietermijn van 12 maanden. Op gebruikte HERDER® machines en onder fabrieksgarantie verkocht, geldt eveneens een garantietermijn van 12 maanden.

Indien volgens uw mening enig deel voor garantie in aanmerking komt, dient dit deel franko aan ons adres te worden gezonden, voorzien van een label met het productidentificatienummer van de betreffende machine. Per separaat post dient 1 exemplaar van een in duplo ingevuld claimformulier aan ons te worden gezonden. Ingezonden onderdelen worden eigendom van Herder B.V. en wanneer de betreffende claim wordt geaccepteerd worden deze dan ook niet teruggegeven. Indien echter de betreffende claim niet wordt geaccepteerd, worden deze onderdelen ongefrankeerd teruggezonden.

Claims op onderdelen van een HERDER® machine, waarvan geen productidentificatienummers zijn vermeld, worden niet in behandeling genomen.

Claims worden niet in behandeling genomen indien het nieuwe onderdeel niet van ons is betrokken, of wanneer het claimformulier niet nauwkeurig en volledig is ingevuld.

De vermoedelijke oorzaken van het defect, als ook de omstandigheden waaronder het defect optrad, dienen duidelijk te worden uiteengezet.

Algemeenheden zoals "defect" of "gebroken" kunnen niet worden geaccepteerd.

Van garantie zijn uitgezonderd alle slijtagedelen zoals messenbalken, klepelassen en maaischijven. De beschadiging door obstakels behoort bij het normale werkrisico en is derhalve niet te garanderen.

Bij garantiegevallen op machines die via de erkende HERDER® dealers geleverd zijn, dienen de garantieclaims door deze dealers te worden behandeld.

Voor de garantie op die onderdelen of toebehoren van de HERDER® machines die door de betreffende fabrikanten of leveranciers zelf worden gegarandeerd, kunnen andere bepalingen van kracht zijn.

Alle aanspraak op garantie van een onderdeel of apparaat vervalt, indien reeds aan het betreffende onderdeel of apparaat werd gerepareerd of een poging tot reparatie werd aangewend, tenzij dit met toestemming is gedaan van HERDER B.V.

Er dient voor iedere garantieclaim een afzonderlijk claimformulier gebruikt te worden.

Eventuele schade van stilstand en reistijden kunnen niet op ons verhaald worden (zie ook de METAALUNIEVOORWAARDEN).

Wij zullen trachten uw claim zo soepel mogelijk te behandelen en de onderdelen zo snel mogelijk terug te zenden.

Inhoud

		Blz.
1	Onkruidborstel	
1	Algemeen	1
2	Gebruiksdoel	1
3	Beschrijving	1
4	Veiligheidsvoorschriften	1
5	Afmetingen	2
6	Technische specificaties	2
7	Massa	2
8	Coderingen	3
8.1	Slangcodering	3
8.2	Cilindercodering	4
9	Aankoppelen	4
10	Bedienen	5
11	Onderhoud	5
12	Afstellen Herder-snelsluiting	6
13	Transport	6
14	Opslag	6
15	Afdanken	6
<i>Bijlage A</i>	<i>Aandraaimomenten</i>	
<i>Bijlage B</i>	<i>Hydraulisch schema</i>	
<i>Bijlage C</i>	<i>Onderdelenlijsten</i>	

1 Algemeen

Deze handleiding is bedoeld voor gebruikers en onderhoudspersoneel.

Voor informatie over afstellingen of reparaties waarin deze handleiding niet voorziet, kunt u contact opnemen met de technische dienst van uw leverancier.

Deze handleiding is geldig voor de machine in standaard uitvoering.



Lees eerst de gebruikershandleiding voor u met de machine gaat werken.

Herder B.V. kan daarom niet aansprakelijk worden gesteld voor eventuele schade die het gevolg is van veranderingen die worden aangebracht.

2 Gebruiksdoel

De onkruidborstel is uitsluitend geschikt voor het verwijderen van onkruid van bestratingen.



Af te raden gebruik



- Werk niet op een onvoldoende stevige ondergrond.
- Werk niet bij schemer of in het donker, tenzij u zelf heeft gezorgd voor een goede werkverlichting.
- Voorkom botsingen van het werktuig met zware obstakels.

3 Beschrijving

De onkruidborstel bestaat uit een frame waarop een borstel, een Herder-snelsluiting en een hydromotor gemonteerd zijn. Het onkruid wordt door de roterende borstel van de bestrating verwijderd. Op het frame is ook een cilinder gemonteerd waarmee de borstel in de gewenste hoek gezet kan worden.

4 Veiligheidsvoorschriften



De onkruidborstel mag alleen worden bediend door personen die ermee vertrouwd zijn of voldoende instructie hebben gehad.



Volg de veiligheidsvoorschriften op van de machine waaraan de onkruidborstel wordt gekoppeld (bijvoorbeeld de Herder Grenadier).



Lees de handleiding van de tractor/machine waaraan de onkruidborstel wordt gekoppeld.



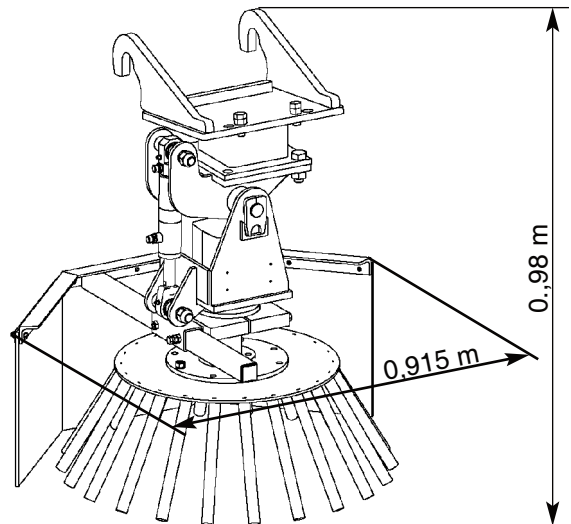
Zorg ervoor dat de tractor/machine niet kan weggrollen, schakel de aftakas uit, stop de motor en haal de sleutel uit het contactslot in de volgende gevallen:

- tijdens het aan- en afkoppelen;
- tijdens het verhelpen van storingen;
- tijdens het plegen van onderhoud.

- ⚠️ Vraag, indien er geen wettelijke voorschriften bestaan, leveranciers van olie, filters, accu's, brandstof, antivriesmiddel, reinigingsmiddelen enz. om informatie over de effecten van deze stoffen op de mens en de natuur en over de veiligheidsregels die gevolgd dienen te worden voor het gebruik, de opslag en de vernietiging ervan
- ⚠️ Wees voorzichtig tijdens het aan- en afkoppelen. Zorg altijd voor een goede ondersteuning.
- ⚠️ Zorg dat tijdens het aankoppelen de slangaansluitingen juist zijn (rood= pers, lichtblauw= retour, lichtgroen= werktuigzwenk; donkerblauw=werktuigzwenk).
- ⚠️ Werk niet bij schemer of in het donker, tenzij u zelf heeft gezorgd voor een goede werkverlichting.
- ⚠️ Bedenk dat in het hydraulisch systeem wordt gewerkt met olie onder hoge druk. Een oliestraal onder hoge druk kan onzichtbaar zijn, door de huid heendringen en zware verwondingen veroorzaken. Probeer daarom nooit een lek met de hand op te sporen of af te dichten. Raadpleeg bij verwonding door olie lekkage direct een arts, in verband met infectiegevaar.
- ⚠️ Verwijder olie- en gewasresten voor u gaat lassen, dit wegens brandgevaar.
- ⚠️ Bescherm uw ogen en handen tijdens laswerkzaamheden.
- ⚠️ Bescherm uw ogen, handen en oren tijdens slijpwerkzaamheden.

- Volg de onderhoudsvorschriften op.
- Gebruik uitsluitend originele onderdelen.

5 Afmetingen



6 Technische specificaties

- Maximaal vermogen: 200 bar - 60 l/min (20 kW); maximaal toerental borstel: 300 omw/min.
- Benodigd vermogen voor extra functies (bijvoorbeeld; hydraulische draaikop, hydraulisch bedienbare klep, hydraulisch opklappen transportband, hydraulisch bediende flappen van transportband): 200 bar, **maximaal** 5 l/min.

7 Massa

De massa van de onkruidborstel is ongeveer 151 kg.
De massa is aangegeven op het typeplaatje.

	Herculesweg 6 4338 PL Middelburg www.herder.nl +31 (0)118 679 500		
	bouwjaar <input type="text"/>	massa <input type="text"/> kg	
product id. nummer <input type="text"/>	productnaam <input type="text"/>		

8 Coderingen

8.1 Slangcodering

De slangen zijn met een code aangeduid. Er zijn twee mogelijkheden;

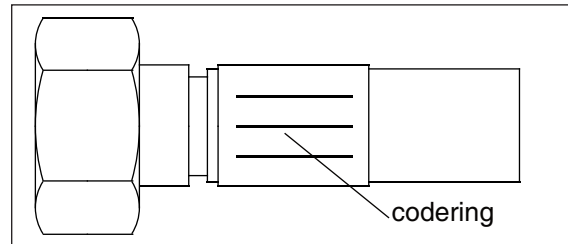
1. De hydrauliekslangen die bij Herder B.V. worden samengesteld door de koppelingen op de slangen te krimpen.

Hierbij wordt de slangkoppeling van een codering voorzien.

Voorbeeld:

275 B

3 13 HM



275 B= maximaal toelaatbare werkdruk in bar (275 bar)
3= derde kwartaal van het jaartal van fabricage
13= 2013, jaar van fabricage
HM= Herder Middelburg

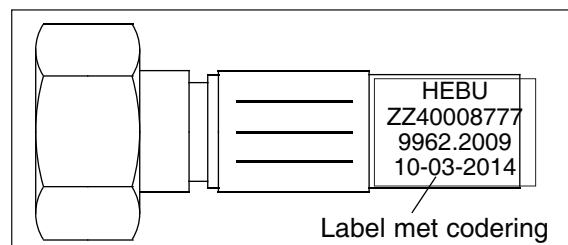


Controleer of de werkdruk van de machine de maximaal toelaatbare werkdruk van de slangen niet overschrijdt!

2. De meeste hydrauliekslangen zijn voorzien van een labeltje met een codering;

Voorbeeld:

HEBU
ZZ40008777
9962.2009
10-03-2014



HEBU = naam van de producent van de assemblage
9962.2009 = het Herder bestelnummer.

Voor het bestellen van de slang moet u dit nummer doorgeven. Als de slang niet voorzien is van een labeltje kunt u in het boek "Overzicht slangen" vinden hoe u dan een slang moet bestellen.

10-03-2014 = datum van fabricage

8.2 Cilindercodering

In de onderdelenlijsten zijn de cilinders met een code aangeduid, hierbij zijn twee mogelijkheden;

1. De code bestaat uit drie getallen.

De getallen uit de code staan resp. voor de binnendiameter van de cilinder, de stangdiameter en de slaglengte.

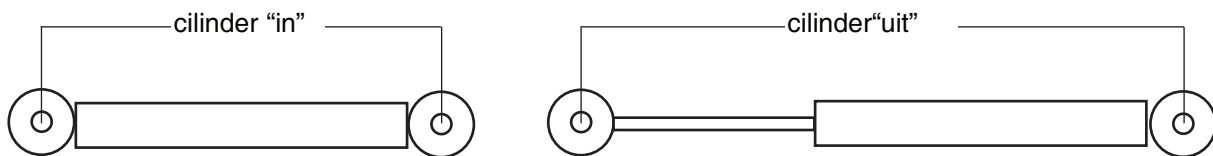
Voorbeeld:

Cilinder 70/40/606

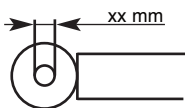
- 70= binnendiameter van de cilinder (mm)
- 40= diameter van de zuigerstang (mm)
- 606= slaglengte (mm)

2. De code bestaat uit vijf getallen.

De eerste vier getallen uit de code staan resp. voor de binnendiameter van de cilinder, de stangdiameter, de lengte van de cilinder "in" en de lengte van de cilinder "uit".



Het getal met mm staat voor de diameter in millimeters van het gat waarin een pen komt.



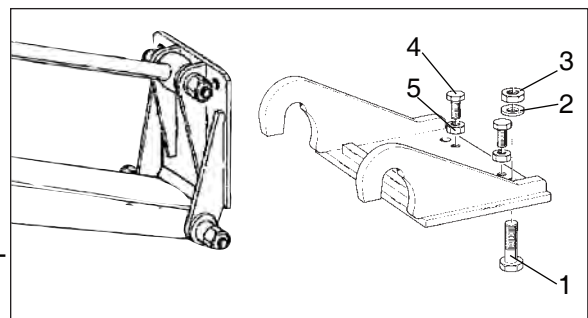
Voorbeeld:

Cilinder 70/40/1070-1830 50mm

- 70=binnendiameter van de cilinder (mm)
- 40=diameter van de zuigerstang (mm)
- 1070= de lengte van de cilinder "in" (mm)
- 1830= de lengte van de cilinder "uit" (mm)
- 50 mm= diameter van het gat waar de pen in komt (mm)

9 Aankoppelen

- Start de tractor en schakel de aftakas in.
- Haak het bovendeele dat aan de giek is bevestigd in de snelsluiting van het werktuig.
- Draai het bovendeele in de goede positie door het bedienen van de bakcilinder.



Schakel de aftakas uit, stop de motor en haal de sleutel uit het contactslot.

- Bevestig boven- en onderdeel aan elkaar met de bouten (1), veerringen (2) en moeren (3). De bouten (4) en moeren (5) zijn voor het afstellen van de snelsluiting.

Zorg ervoor dat bij het maken van de hydrauliekaansluitingen geen vuil in slangen of leidingen komt. Leidingen van Herder-machines zijn sinds 1995 voorzien van dezelfde kleurcoderingen als de slangen van de onkruidborstel.

- Sluit de slangen aan volgens de kleurcoderingen (zie ook de handleiding van de machine). Voor machines die niet van kleurcoderingen zijn voorzien:
rood= pers, blauw= retour, oranje= werktuigzwenk, wit =werktuigzwenk.

10 **Bedienen**



Zorg ervoor dat u op de hoogte bent van de veiligheidsvoorschriften voordat u met de machine gaat werken.

- a. Rijd met de machine naar de werkplek.
- b. Breng de onkruidborstel in de werkstand.
- c. Schakel de onkruidborstel in (zie ook de handleiding van de machine).
- d. Als u wilt stoppen.
- e. Schakel de onkruidborstel uit.



Zorg ervoor dat de tractor/machine niet kan weggrollen, schakel de aftakas uit, stop de motor en haal de sleutel uit het contactslot.

11 **Onderhoud**



Controleer de onkruidborstel dagelijks op loszittende onderdelen en zet deze zonodig vast.



Controleer de hydrauliekslangen dagelijks op beschadigingen. Als de slangen beschadigd zijn moeten deze vervangen worden.



Controleer de borstel dagelijks op slijtage.

- Controleer wekelijks de onkruidborstel op lekkage. Vervang lekke afdichtingen.
- Controleer de cilinderstang wekelijks op roestvorming. Behandel de cilinderstang, of delen ervan, die weinig in- en uitschuiven wekelijks met een conserveringsmiddel.

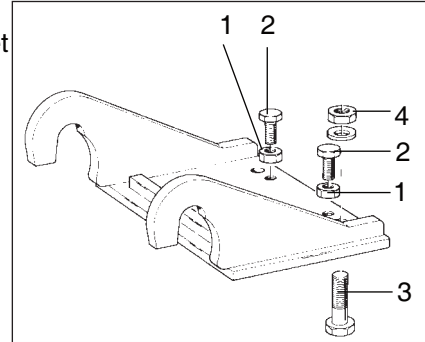
12 Afstellen Herder-snelsluiting

Stel de snelsluiting opnieuw af als er speling is ontstaan. Doe dit als volgt:



Schakel de aftakas uit, stop de motor en neem de sleutel uit het contactslot.

- Draai de contraoeren (1) los.
- Draai de stelbouten (2) geheel in.
- Draai de bouten (3) en de moeren (4) licht vast (koppel 60 Nm).
- Draai de stelbouten (2) linksom totdat deze het bovendeel raken.
- Borg de bouten met de contraoeren (1).
- Draai de bouten (3) en moeren (4) normaal vast (koppel 350 Nm).



13 Transport

- Transporteer de onkruidborstel met een heftruck met een strop om het ophangstuk.
- Houd rekening met de verkeersveiligheidseisen.



Bedenk dat de onkruidborstel topzwaar is en gemakkelijk kan kantelen.

14 Opslag

Als de onkruidborstel langere tijd niet wordt gebruikt (b.v. tijdens de winterperiode) neem dan de volgende maatregelen:

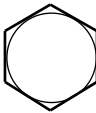
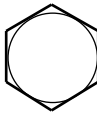
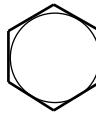
- Maak de onkruidborstel op een daarvoor bestemde plaats schoon met een hogedrukreiniger of iets dergelijks.
- Koppel de onkruidborstel af.
- Voer eventuele reparaties uit.
- Verwijder roest en loszittende verf.
- Werk lakschade bij.
- Smeer de smeerpunten door.
- Zet de onkruidborstel droog weg.

15 Afdanken

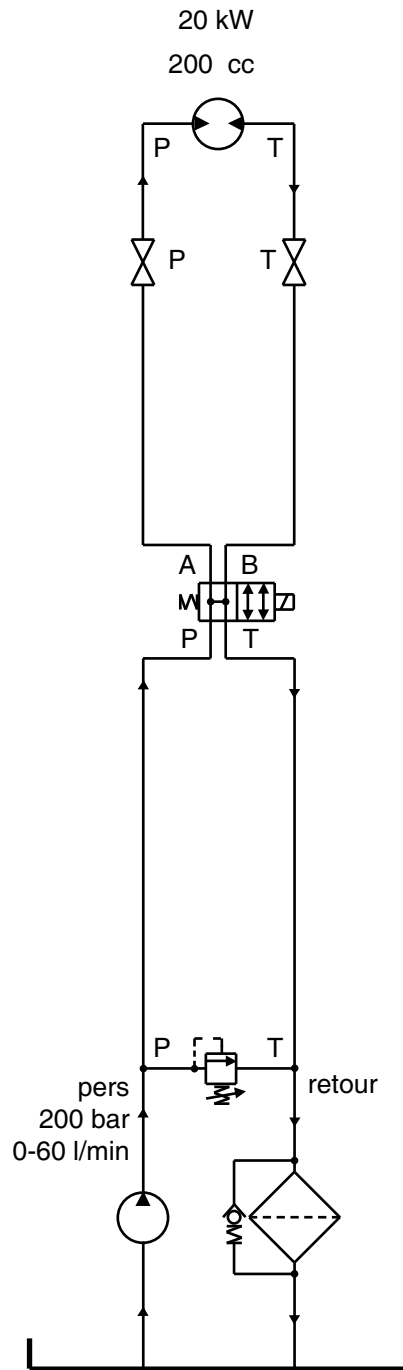
- Demonteer de hydrauliekslangen en vang de olie op.
- Demonteer de onkruidborstel.
- Verwijder het smeervet.
- Voer olie en vetresten af volgens de geldende regels.
- Demonteer de rubbers en de afdichtingen.
- Voer de kunststof onderdelen af volgens de geldende regels.
- Voer de overige onderdelen af als metaalschroot.

Aandraaimomenten

Onderstaande tabel geeft **algemeen** aanbevolen aandraaimomenten aan.
 Als in de handleiding voor bepaalde boutverbindingen andere momenten worden voorgeschreven, hebben deze voorrang op de tabel

	 8.8		 10.9		 12.9	
	FT. LBS.	NEWTON METERS	FT. LBS.	NEWTON METERS	FT. LBS.	NEWTON METERS
M6	7	9,5	10	13,5	11	15
M8	18	24	25	34	29	39
M10	32	43	47	64	58	79
M12	58	79	83	112,5	100	136
M14	94	127	133	180	159	216
M16	144	195	196	266	235	319
M18	190	258	269	365	323	438
M20	260	353	366	496	440	597
M22	368	499	520	705	628	852
M24	470	637	664	900	794	1077
M27	707	959	996	1351	1205	1634
M30	967	1311	1357	1840	1630	2210

Hydraulisch schema



onkruidborstel - maximaal 300 omw/min

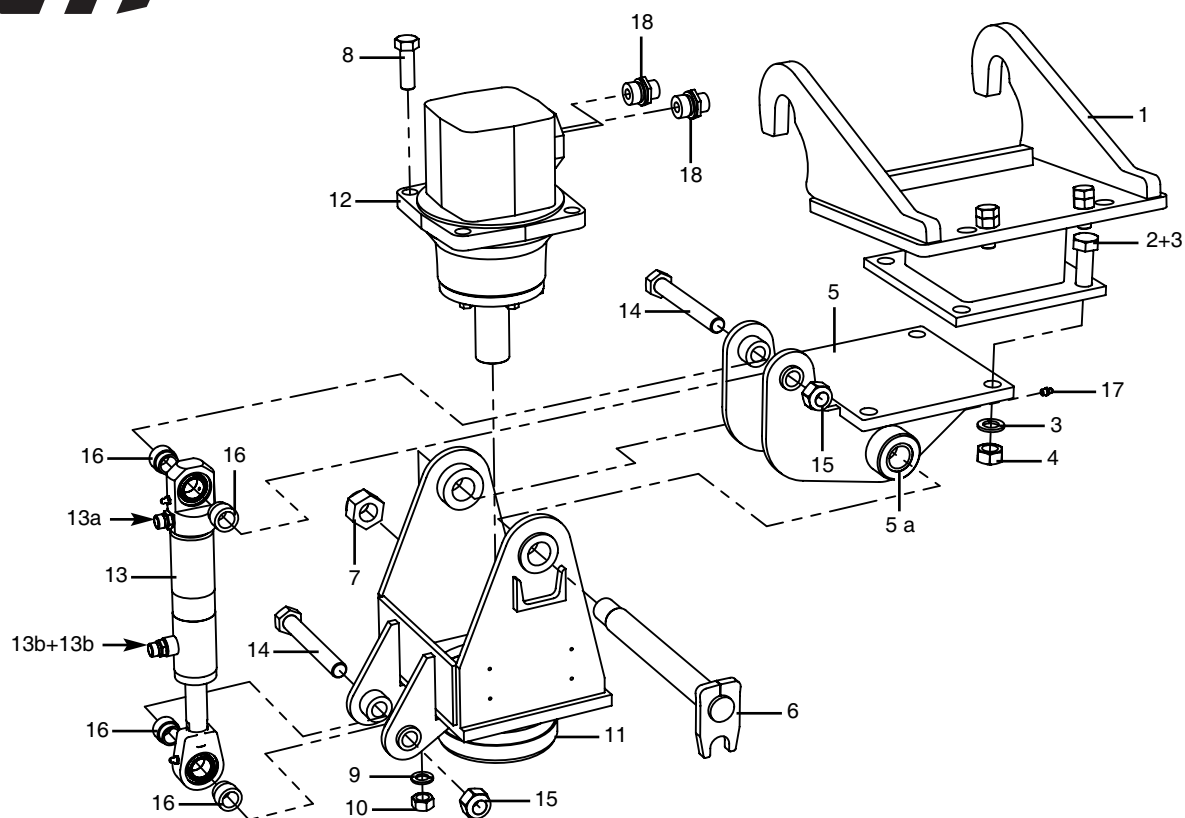
Onderdelenlijsten

Vermeld bij het bestellen van onderdelen altijd de volgende gegevens van de machine:

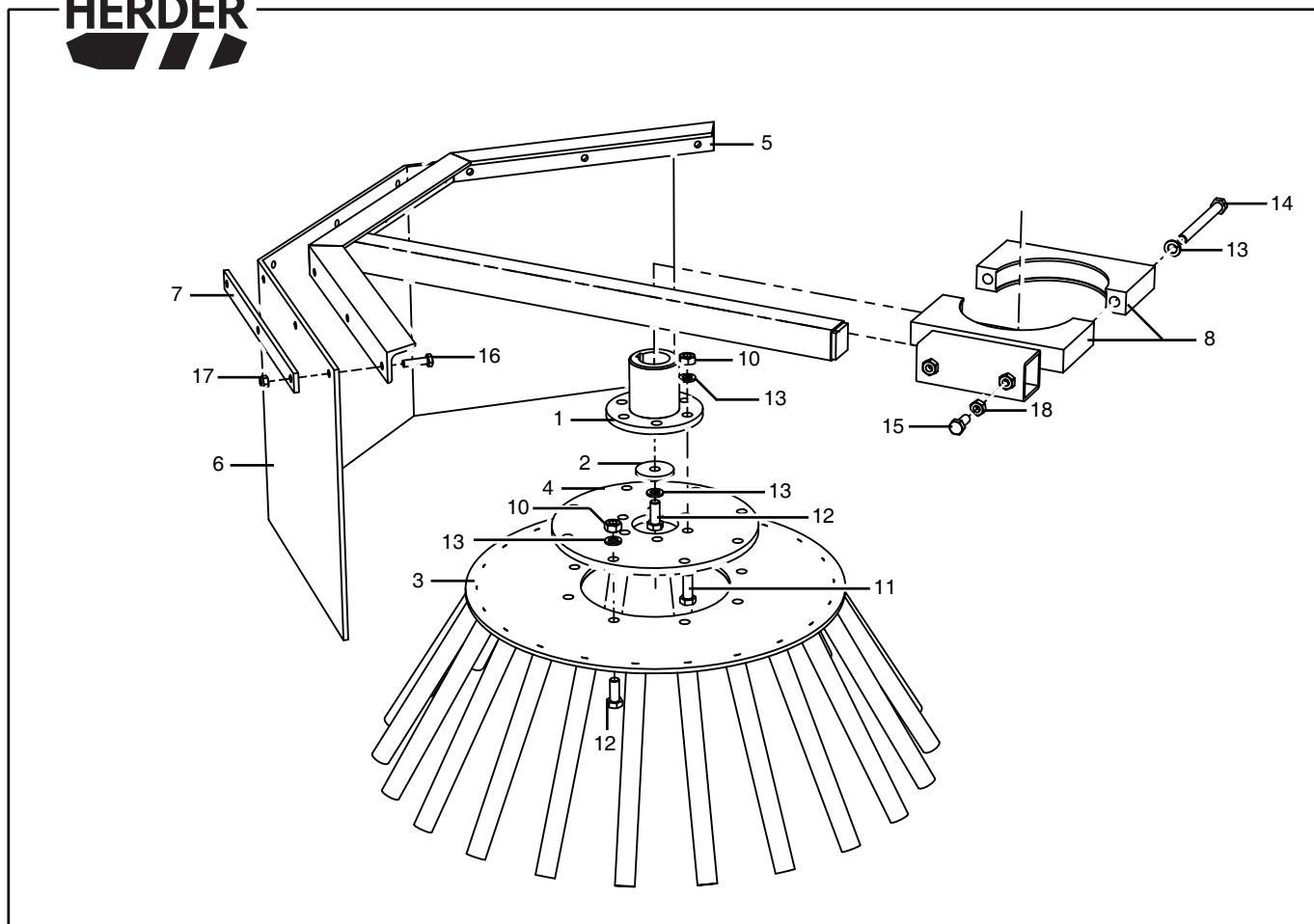
Productidentificatienummer + Bouwjaar

Inhoud

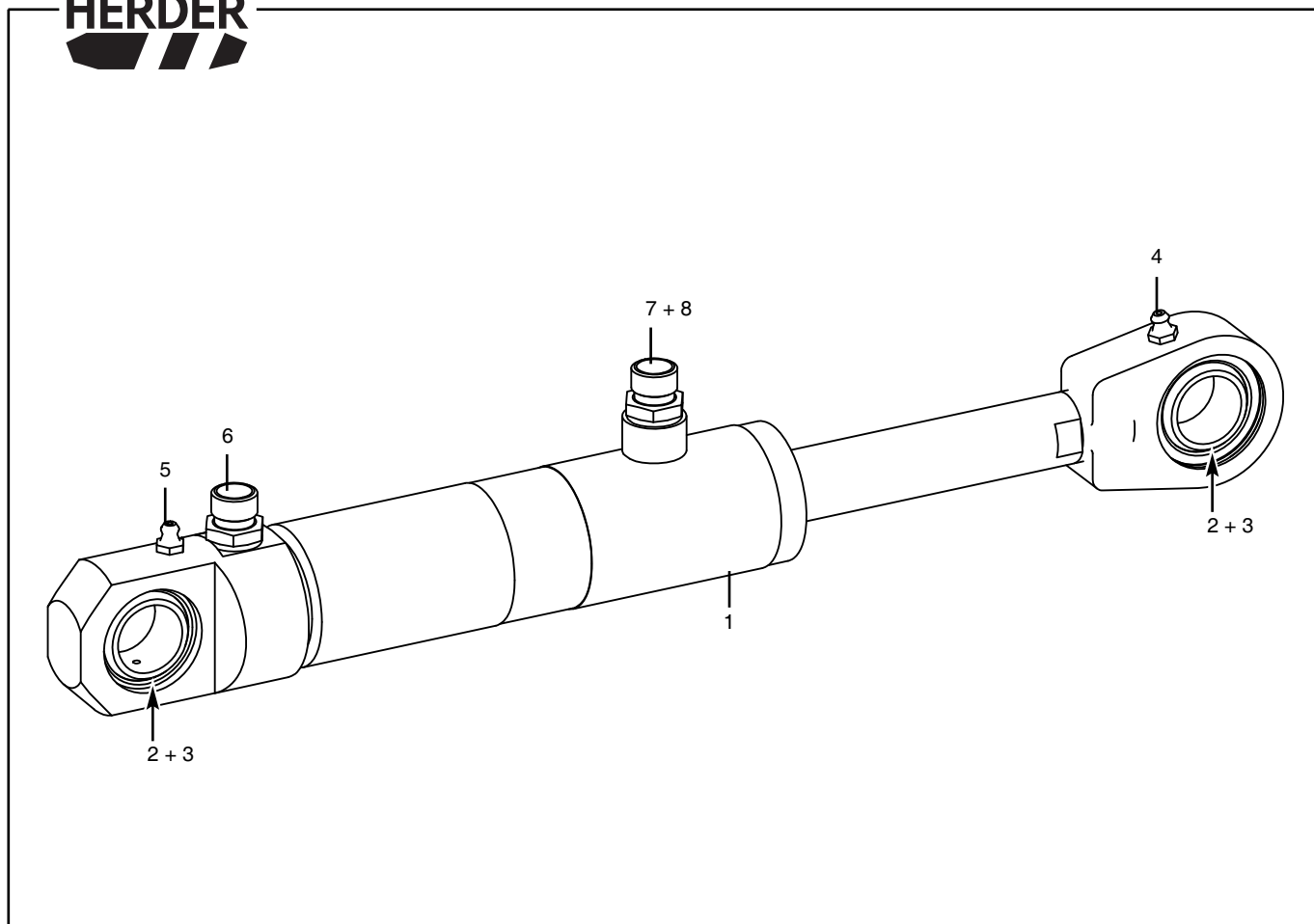
Groep	202.02	Onkruidborstel. Ophanging en aandrijving
Groep	202.03	Onkruidborstel. Borstel en Rubber-beschermplaat
Groep	162.26	Cilinder 40/25/100 (9430.0106)



Pos. Nr.	Bestelnr.	Benaming	Aantal	1/1
1	43.26.14	Ophangstuk SS (getekend)	1	
1	43.26.01	Ophangstuk H20 (niet getekend)		
		(pen topbus + pen bakcilinder ø35mm)	1	
2	9101.2005	Tapbout M20x50 DIN933	4	
3	9205.3100	Nord-Lock borgring M20	8	
4	9150.2000	Moer M20 DIN934	4	
5	1172.1001	Bovenbak Onkruidborstel (incl. pos. 5a)	1	
5 a	9503.1404	Spanbus ø30xø38x30	2	
6	1222.1077	Pen ø30x235	1	
7	9154.2700	Borgmoer M27 DIN985	1	
8	9101.1607	Tapbout M16x50 DIN933	4	
9	9205.1700	Veerring M16 DIN 17222	4	
10	9150.1600	Moer M16 DIN934	4	
11	1172.1005	Tussenstuk Onkruidborstel	1	
12	9413.1080	Oliemotor OMTW 201,4cc cilindrische as	1	
13	9430.0106	Cilinder 40/25/100 (zonder smoring en inschroefkoppelingen)	1	
13 a	9300.1007	Inschroefkoppeling 1/4" - 10mm	1	
13 b	0081.0610	Inschroefkoppeling t.b.v. smoring 1/4" - 10mm	1	
13 c	9310.1108	Smoring 1/16" NPTFx0,8mm	1	
14	9100.2011	Bout M20x150 DIN931	2	
15	9154.2000	Borgmoer M20 DIN985	2	
16	1.2.764	Bus ø25xø20x24	4	
17	9310.0006	Smeernippel M8x1,25 180°	1	
18	9300.1015	Rechte inschroefkoppeling 3/4"-15mm	2	



Pos. Nr.	Bestelnr.	Benaming	Aantal	1/1
1	0023.0631	Flens $\varnothing 124 \times \varnothing 25 \times 82$	1	
2	0024.0672	Ring $\varnothing 49 \times \varnothing 13 \times 6$	1	
3	9576.0501	Onkruidborstel $\varnothing 72 \text{cm}$ 44 stuks, 2 rijen	1	
4	0061.7219	Bevestigingsplaat van de borstel $\varnothing 268 \times \varnothing 60 \times 10$	1	
5	1172.1003	Steun van afscherming	1	
6	0082.0338	Rubber plaat $360 \times 1120 \times 6$	1	
7	0051.5136	Klem strip $25 \times 6 \times 350$	3	
8	1172.1006	Klemblok $200 \times 30 \times 100$ (gat $\varnothing 140$) met koker	1	
10	9150.1200	Moer M12 DIN934	14	
11	9101.1206	Bout M12x35 DIN933	6	
12	9101.1205	Bout M12x30 DIN933	9	
13	9205.1400	Veerring M12 DIN 17222	17	
14	9100.1213	Bout M12x130 DIN931	2	
15	9101.1006	Tapbout M10x25 DIN933	2	
16	9101.0808	Tapbout M8x30 DIN933	9	
17	9154.0800	Borgmoer M8 DIN985	9	
18	9150.1000	Moer M10 DIN934	2	



Pos. Nr.	Bestelnr.	Benaming	Aantal	1/1
1	9430.0106	Cilinder 40/25/100 (incl. Pos.Nr. 2 t/m 5)	1	
-	9358.2033	Afdichtset	-	
2	9500.0001	Gelenklager Ø25	2	
3	9211.3400	Borgring J42 DIN 472	4	
4	9310.0001	Smeernippel M6 - 180°	1	
5	9310.0101	Smeernippel M6 - 90°	1	
6	9300.1007	Inschroefkoppeling 1/4" - 10mm	1	
7	0081.0610	Inschroefkoppeling t.b.v. smoring 1/4" - 10mm	1	
8	9310.1108	Smoring 1/16" NPTFx0,8mm	1	

Aantekeningen

Datum	Wijziging



Datum	Wijziging