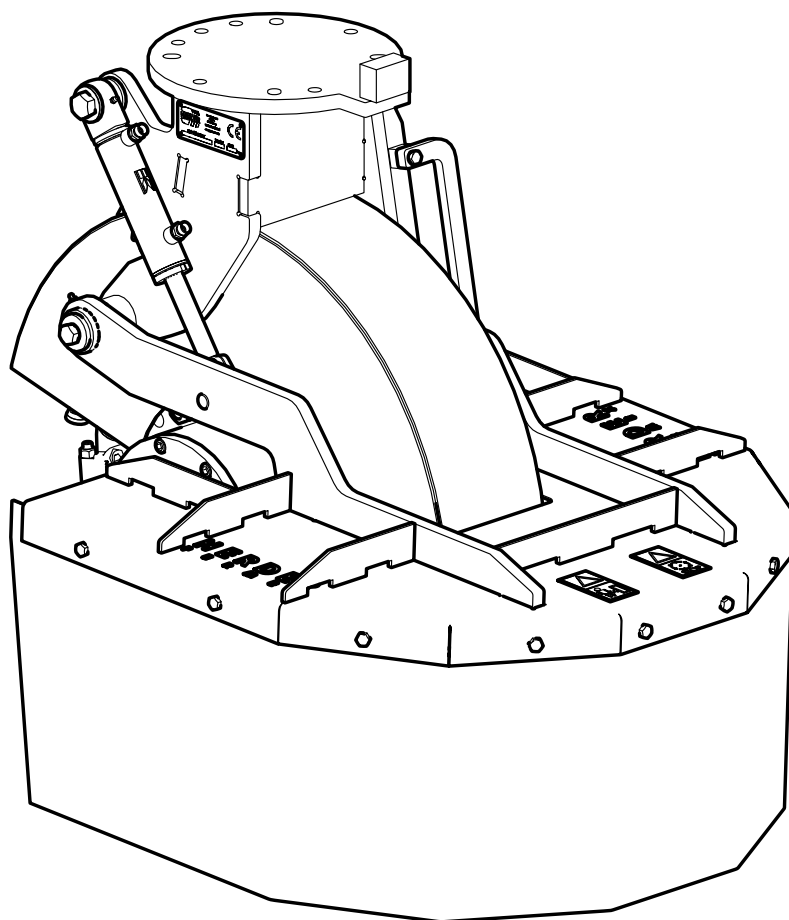


HERDER
F E R M E X

Gebruikershandleiding



Stobbenfrees SCE-630H

Herder B.V.
Herculesweg 6, Industrieterrein "Arnestein", 4338 PL Middelburg.
Telefoon +31(0)118-679500, Telefax +31(0)118-638730.
www.herder.nl
0901.8512

**EU-Conformiteitsverklaring
in de zin van de EG-machinerichtlijn
2006/42/EG, Aanhangsel II A**

Hiermede verklaren wij

**HERDER B.V.
Herculesweg 6
4338 PL Middelburg**

dat de hierna vermelde machine op grond van haar ontwerp en constructie, alsmede in de door ons in omloop gebrachte uitvoering, beantwoordt aan de desbetreffende veiligheids- en gezondheidsvoorschriften van de EG-Richtlijn.

Na een wijziging aan de machine die niet in overleg met ons wordt uitgevoerd verliest deze verklaring haar geldigheid.

Productidentificatienummer: 1890.1008.0022

Uitvoering: Stobbenfrees SCE-630H . SS (150L)


Desbetreffende EG-Richtlijn:
EG-Machinerichtlijn 2006/42/EG

Toegepaste geharmoniseerde normen:

.....
.....

Door interne maatregelen (ISO 9001) is ervoor gezorgd dat de standaardapparaten steeds beantwoorden aan de eisen van de actuele EG-richtlijnen en de aangewende normen.

Middelburg, 23 augustus 2019



M. Verbaten
Plantmanager



Oorspronkelijke gebruikershandleiding.

	Herculesweg 6 4338 PL Middelburg www.herder.nl +31 (0)118 679 500	
product id. nummer	bouwjaar	massa
<input type="text" value="1890.1008.0022"/>	<input type="text" value="2019"/>	<input type="text"/> kg
	productnaam	
	<input type="text"/>	

Uitvoering: Stobbenfrees SCE-630H . SS (150L)

Het productidentificatienummer (PIN) is een uniek nummer welke is opgebouwd uit drie keer vier cijfers.

De eerste vier cijfers duiden de machine of het werktuig aan.

Bijvoorbeeld: **1250**. - - - - . - - - - is een **Grenadier** of **1500**. - - - - . - - - - is een **maaikorf**.

De tweede vier cijfers zijn een typeaanduiding

Bijvoorbeeld: 1250.**1160** . - - - - is een Grenadier **MBK512LSH** of 1500.**1002** . - - - - is een maaikorf **MRLT 300**.

De derde vier cijfers duiden het volgnummer aan van de voorgaande acht cijfers. Zo ontstaat dus voor elke machine of werktuig een uniek nummer.



Bewaar deze informatie zorgvuldig

Achterin deze handleiding vindt u enkele bladzijden waarop u aantekeningen kunt maken als aan uw machine wijzigingen worden uitgevoerd. Op deze manier kunt u altijd nagaan welke wijzigingen op uw machine zijn uitgevoerd.

Alle rechten voorbehouden. Niets in deze uitgave mag worden verveelvoudigd en/of openbaar gemaakt door middel van druk, fotokopie, microfilm of op welke andere wijze dan ook, zonder voorafgaande schriftelijke toestemming van Herder B.V. Dit geldt ook voor de bijbehorende tekeningen en schema's. Herder B.V. behoudt zich het recht voor om onderdelen op elk gewenst moment te wijzigen, zonder voorafgaande of directe kennisgeving aan de afnemer. De inhoud van deze handleiding kan eveneens gewijzigd worden zonder voorafgaande waarschuwing.

Algemene bepalingen

De garantievoorwaarden van de Metaalunie zijn altijd van toepassing, echter in bepaalde gevallen gaat de garantie van HERDER B.V. verder.

Het recht om te bepalen wat wel en niet onder de garantie valt, berust uitsluitend bij HERDER B.V.

Op nieuwe HERDER® machines geldt een garantietermijn van 12 maanden. Op gebruikte HERDER® machines en onder fabrieksgarantie verkocht, geldt eveneens een garantietermijn van 12 maanden.

Indien volgens uw mening enig deel voor garantie in aanmerking komt, dient dit deel franko aan ons adres te worden gezonden, voorzien van een label met het productidentificatienummer van de betreffende machine. Per separaat post dient 1 exemplaar van een in duplo ingevuld claimformulier aan ons te worden gezonden. Ingezonden onderdelen worden eigendom van Herder B.V. en wanneer de betreffende claim wordt geaccepteerd worden deze dan ook niet teruggegeven. Indien echter de betreffende claim niet wordt geaccepteerd, worden deze onderdelen ongefrankeerd teruggezonden.

Claims op onderdelen van een HERDER® machine, waarvan geen productidentificatienummers zijn vermeld, worden niet in behandeling genomen.

Claims worden niet in behandeling genomen indien het nieuwe onderdeel niet van ons is betrokken, of wanneer het claimformulier niet nauwkeurig en volledig is ingevuld.

De vermoedelijke oorzaken van het defect, als ook de omstandigheden waaronder het defect optrad, dienen duidelijk te worden uiteengezet.

Algemeenheden zoals "defect" of "gebroken" kunnen niet worden geaccepteerd.

Van garantie zijn uitgezonderd alle slijtagedelen zoals messenbalken, klepelassen en maaischijven. De beschadiging door obstakels behoort bij het normale werkrisico en is derhalve niet te garanderen.

Bij garantiegevallen op machines die via de erkende HERDER® dealers geleverd zijn, dienen de garantieclaims door deze dealers te worden behandeld.

Voor de garantie op die onderdelen of toebehoren van de HERDER® machines die door de betreffende fabrikanten of leveranciers zelf worden gegarandeerd, kunnen andere bepalingen van kracht zijn.

Alle aanspraak op garantie van een onderdeel of apparaat vervalt, indien reeds aan het betreffende onderdeel of apparaat werd gerepareerd of een poging tot reparatie werd aangewend, tenzij dit met toestemming is gedaan van HERDER B.V.

Er dient voor iedere garantieclaim een afzonderlijk claimformulier gebruikt te worden.

Eventuele schade van stilstand en reistijden kunnen niet op ons verhaald worden (zie ook de METAALUNIEVOORWAARDEN).

Wij zullen trachten uw claim zo soepel mogelijk te behandelen en de onderdelen zo snel mogelijk terug te zenden.

Inhoud

		Blz.
1	Inleiding	1-1
2	Veiligheidsvoorschriften	2-1
3	Verklaring stickers	3-1
4	Productbeschrijving	
4.1	Beschrijving	4-1
4.2	Werking	4-1
4.3	Af te raden gebruik	4-1
5	Technische specificaties	
5.1	Algemeen	5-1
5.2	Aansluitingen	5-1
5.3	Oliesoort	5-1
5.4	Opties	5-1
5.5	Hoofdafmetingen en massa	5-2
5.6	Slangcodering	5-2
5.7	Cilindercodering	5-3
6	Aankoppelen/bedienen/afkoppelen	
6.1	Controle specificaties	6-1
6.2	Montage aan giek Herder-machine	6-1
6.2.1	Montage aan giek met Herder-snelsluiting	6-1
6.2.2	Alle ophangingen, behalve Herder-snelsluiting	6-1
6.3	Hydrauliekslangen	6-2
6.4	Visuele controle	6-2
6.5	Werken met de stobbenfrees	6-2
6.6	Afkoppelen	6-3
6.6.1	Algemeen	6-3
6.6.2	Ophanging uitgerust met Herder-snelsluiting	6-3
6.6.3	Alle ophangingen, behalve Herder-snelsluiting	6-3
7	Storingen	7-1
8	Onderhoud	
8.1	Dagelijks onderhoud	8-1
8.1.1	Smeren	8-1
8.1.2	Controleren	8-1
8.2	Periodieke controle	8-1
8.3	Vervangingscriteria	8-2

		Blz.
9	Reparatie	
9.1	Veiligheid	9-1
9.2	Laswerkzaamheden	9-1
9.3	Werken aan de hydraulische installatie	9-1
9.4	Vervangen van een beitel	9-2
9.5	Vervangen van een beitelhouder	9-2
9.6	Afstellen Herder-snelsluiting	9-3
10	Opslag/afdanken	
10.1	Opslag	10-1
10.2	Afdanken	10-1
<i>Bijlage A</i>	<i>Aandraaimomenten</i>	
<i>Bijlage B</i>	<i>Hydraulisch schema</i>	
<i>Bijlage C</i>	<i>Onderdelenlijsten</i>	

Algemeen

Deze handleiding is bedoeld voor gebruikers en onderhoudspersoneel. Bij de handelingen die alleen voor onderhoudspersoneel zijn bestemd, staat dit aangegeven.

Voor informatie over afstellingen of reparaties waarin deze handleiding niet voorziet, kunt u contact opnemen met de technische dienst van uw leverancier.



Lees eerst de gebruikershandleiding voor u met de stobbenfrees gaat werken.

Deze handleiding is geldig voor de machine in standaard uitvoering. Herder B.V. kan daarom niet aansprakelijk worden gesteld voor eventuele schade die het gevolg is van veranderingen die worden aangebracht.

Herder B.V. kan niet aansprakelijk worden gesteld voor schade ontstaan door het gebruik van niet originele onderdelen en toebehoren, het verkeerd uitvoeren van reparaties en afstellingen of het niet opvolgen van de veiligheidsvoorschriften.

Gebruiksdoel

Herder stobbenfreesen zijn uitsluitend geschikt voor het wegfreesen van boomstronken (stobben) en bovengronds groeiende wortels op een vaste, niet steenachtige ondergrond.

**Af te raden gebruik**

- Gebruik een stobbenfrees niet om delen van de grond rondom de stobben weg te frezen. De niet geharde delen van de beitels zullen dan snel slijten.
- Gebruik een stobbenfrees niet als heggenschaar.
- Gebruik een stobbenfrees niet voor het aftoppen van struiken en dergelijke.
- Werk niet bij schemer of in het donker, tenzij u zelf heeft gezorgd voor een goede werkverlichting.
- Werk niet als iemand zich in de onveilige zone van de stobbenfrees bevindt.
- Voorkom botsingen met zware obstakels.
- Gebruik een stobbenfrees niet geheel of gedeeltelijk onder water.

Garantie-uitsluitingen

Beitels zijn van garantie uitgesloten (dit zijn slijtagedelen). Beschadiging van de beitels of het freeswiel door botsing met een obstakel is een normaal bedrijfsrisico. Neem contact op met uw leverancier voordat u zelf gaat sleutelen en garantie claimt.

Veiligheidsvoorschriften



Lees de volgende veiligheidsvoorschriften voor u de stobbenfrees in gebruik neemt.

De stobbenfrees is een werktuig wat niet zelfstandig kan werken en wordt dus opgehangen een aangesloten aan een machine, bijvoorbeeld de Herder Grenadier.

! *Dit symbool wordt overal in dit boek gebruikt om u te wijzen op de veiligheidsvoorschriften. Deze voorschriften zijn van groot belang. Ze dienen zorgvuldig gelezen en opgevolgd te worden, omdat er anders direct gevaar bestaat voor het leven van de betrokken personen. Geef de veiligheidsinstructies ook door aan uw personeel. Daarnaast dienen de wettelijke veiligheid- en ongevallen preventievoorschriften te worden nageleefd.*

! Voor een veilig gebruik moeten dus ook de veiligheidsvoorschriften van deze machine worden opgevolgd.

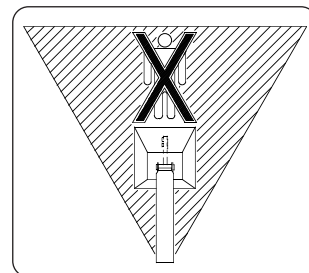
! De stobbenfrees mag alleen worden bediend door personen die ermee vertrouwd zijn of voldoende instructie hebben gehad.

! De massa van de stobbenfrees beïnvloedt de stabiliteit van de machine waaraan de stobbenfrees is bevestigd. Werk alleen met de combinatie als deze stabiel genoeg is.

! Wees voorzichtig tijdens het aan- en afkoppelen. Zorg altijd voor een goede ondersteuning.

! Neem de volgende maatregelen als u storingen gaat verhelpen of onderhoud gaat plegen:

- Zet de stobbenfrees uit;
- Wacht tot het freeswiel stilstaat;
- (Schakel de aftakas uit);
- Zet de motor af en neem de sleutel uit het contactslot;
- Ondersteun de stobbenfrees.



! Houd handen, voeten en kleding uit de buurt van bewegende delen, zoals het freeswiel. Tot 10 meter voor de stobbenfrees wordt als gevaarlijke zone beschouwd.

! Werk niet bij schemer of in het donker, tenzij u zelf heeft gezorgd voor een goede werkverlichting.

! Gebruik een stobbenfrees niet als heggenschaar.

! Gebruik een stobbenfrees niet voor het aftoppen van struiken en dergelijke.

! Gebruik een stobbenfrees niet geheel of gedeeltelijk onder water.

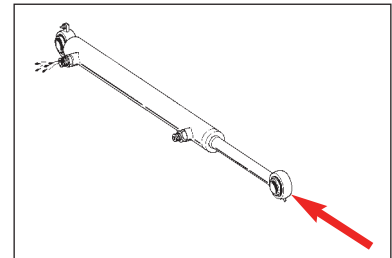
! Bedenk dat in het hydraulisch systeem wordt gewerkt met olie onder hoge druk. Een oliestraal onder hoge druk kan onzichtbaar zijn, door de huid heendringen en zware verwondingen veroorzaken. Probeer daarom nooit een lek met de hand op te sporen of af te dichten. Raadpleeg bij verwonding door olielekage direct een arts, in verband met infectiegevaar.

! Overtuigt u er zich van dat alle freesbeitels en beitelhouders niet gebroken, versleten of mogelijk niet meer goed vast zitten. Vervang direct gebroken beitels (veroorzaakt onbalans van het freeswiel). Haal de bouten van de beitelhouders aan met een momentsleutel op 250 Nm.

! Werk nooit zonder de beschermingen, zoals het kettingscherm, spiralen rond de slangen en de waarschuwingsstickers.

! Zorg ervoor dat bij het aansluiten van de stobbenfrees de slangen volgens de kleurcodering zijn aangesloten.

! Kijk uit voor wegsputtende olie als een koppeling is losgedraaid. Als een cilinder door een kracht van buitenaf wordt bewogen, kan er olie uit spuiten.



! Koppel de stobbenfrees met originele onderdelen aan.

! Bescherm ogen en handen tijdens laswerkzaamheden.

! Bescherm ogen, handen en oren tijdens slijpwerkzaamheden.

! Houd er rekening mee dat ondanks alle voorzieningen toch nog voorwerpen kunnen wegschieten. Zorg er daarom voor dat niemand zich in de directe nabijheid van de draaiende stobbenfrees bevindt.

! Vraag, indien er geen wettelijke voorschriften bestaan, leveranciers van olie, filters, accu's, brandstof, antivriesmiddel, reinigingsmiddelen enz. om informatie over de effecten van deze stoffen op de mens en de natuur en over de veiligheidsregels die gevolgd dienen te worden voor het gebruik, de opslag en de vernietiging ervan.

- Volg de onderhoudsvoorschriften op.
- Gebruik uitsluitend originele onderdelen.

Verklaring stickers

Sticker 9904.0679:

Gevaar voor draaiende en rondvliegende delen.
Houd afstand als de stobbenfrees in werking is.



Sticker 9904.0684:

Geen roterende delen aanraken voordat de stobbenfrees stilstaat.
Denk eraan dat de stobbenfrees na het stopzetten nog enige tijd uitloopt,
wacht tot alles helemaal stilstaat.



Sticker Herder - Fermex:

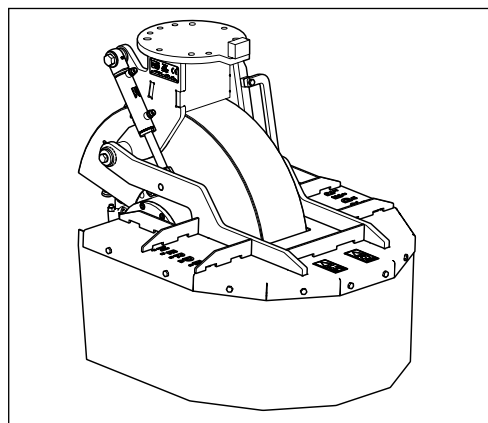
hoogte 51 mm - 9904.0699

hoogte 110 mm - 9904.0693



4.1 Beschrijving








De stobbenfrees bestaat uit een freeswiel wat door een hydromotor wordt aangedreven. Met de beitels worden boomstronken (stobben) weggefreesd. De stobbenfrees wordt bevestigd en aangesloten aan een machine (bijvoorbeeld de Herder Grenadier).



4.2 Werking

Het freeswiel wordt door een hydromotor aangedreven met een toerental van maximaal 1200 omw/min. Door de onderzijde van het freeswiel over de boomstronk te bewegen, zullen de beitels de boomstronk wegfrezen.

4.3 Af te raden gebruik

-  Gebruik een stobbenfrees niet om delen van de ondergrond weg te frezen. De kans bestaat dat stenen e.d. weggeslingerd kunnen worden. Ook zullen de niet geharde delen van de beitels snel slijten.
-  Gebruik een stobbenfrees niet als heggenschaar.
-  Gebruik een stobbenfrees niet voor het 'aftoppen' van struiken en dergelijke.
-  Werk niet bij schemer of in het donker, tenzij u zelf heeft gezorgd voor een goede werkverlichting.
-  Werk niet als iemand zich in de onveilige zone van de stobbenfrees bevindt.
-  Voorkom botsingen met zware obstakels.
-  Gebruik een stobbenfrees niet geheel of gedeeltelijk onder water.

5.1 Algemeen

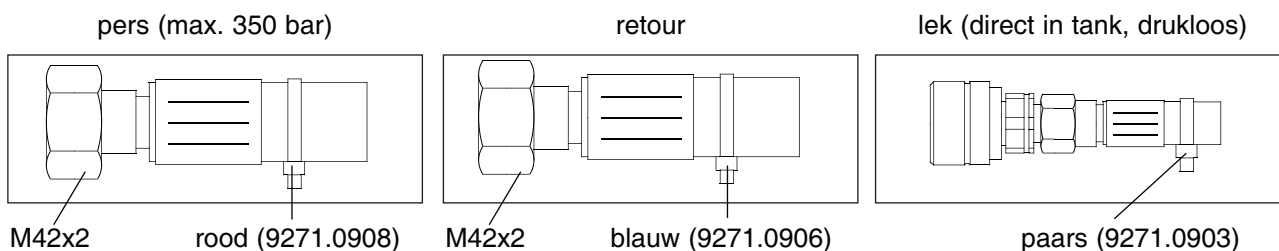
Vermogen: 64 kW (max. 350 bar - 110 l/min) - 90 cc oliemotor gemonteerd.
of

Vermogen: 87,5 kW (max. 350 bar - 150 l/min) - 125 cc oliemotor gemonteerd.



LET OP !!! Het maximaal toelaatbare toerental van het freeswiel is 1200 omw./min.

- Benodigd vermogen voor extra functies (bijvoorbeeld; hydraulische draaikop, hydraulisch bedienbare klep, hydraulisch opklappen transportband, hydraulisch bediende flappen van transportband): 200 bar, **maximaal** 5 l/min.

5.2 Aansluitingen

Belangrijk *Het bedieningsventiel waarmee de stobbenfrees wordt aan gestuurd, moet voorzien zijn van een zogenaamde 'motorspoel' of een hiermee vergelijkbare schakeling (zie Hydraulisch schema).*

5.3 Oliesoort

Aanbevolen oliesoorten: - minerale olie HLP;
 - biologisch afbreekbare olie HE of HTG.

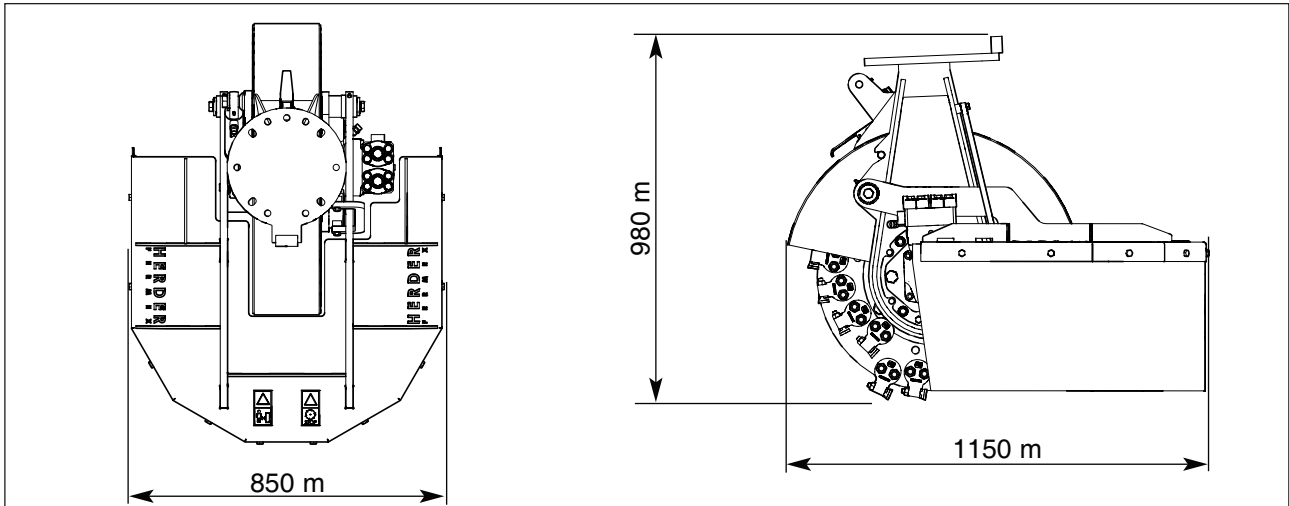
Neem contact op met uw leverancier als u een andere oliesoort wilt gebruiken.

Gebruik geen verschillende oliesoorten door elkaar.

5.4 Opties

Als optie zijn er verschillende soorten ophangingen verkrijgbaar.

5.5 Hoofdafmetingen en massa



De massa van de stobbenfrees is ca. 455 kg en is aangegeven op het typeplaatje. Dit is inclusief slangen en ophanging.



5.6 Slangcodering

Zie voor informatie over de hydrauliekslangen het meegeleverde boekje "Overzicht slangen".

5.7 Cilindercodering

In de onderdelenlijsten zijn de cilinders met een code aangeduid, hierbij zijn twee mogelijkheden;

1. De code bestaat uit drie getallen.

De getallen uit de code staan resp. voor de binnendiameter van de cilinder, de stangdiameter en de slaglengte.

Voorbeeld:

Cilinder 70/40/606

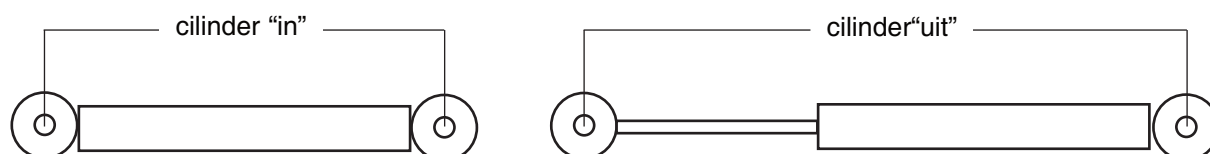
70= binnendiameter van de cilinder (mm)

40= diameter van de zuigerstang (mm)

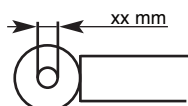
606= slaglengte (mm)

2. De code bestaat uit vijf getallen.

De eerste vier getallen uit de code staan resp. voor de binnendiameter van de cilinder, de stangdiameter, de lengte van de cilinder "in" en de lengte van de cilinder "uit".



Het getal met mm staat voor de diameter in millimeters van het gat waarin een pen komt.



Voorbeeld:

Cilinder 70/40/1070-1830 50mm

70=binnendiameter van de cilinder (mm)

40=diameter van de zuigerstang (mm)

1070= de lengte van de cilinder "in" (mm)

1830= de lengte van de cilinder "uit" (mm)

50 mm= diameter van het gat waar de pen in komt (mm)

Aankoppelen / bedienen / afkoppelen

6.1 Controle specificaties

Controleer of de specificaties van de machine (bijv. Herder Grenadier) en de stobbenfrees overeen komen. De punten die gecontroleerd moeten worden zijn:

- aansluitmaten werktuig/aansluitmaten giek;
- hydraulisch vermogen (werkdruk en oliestroom);
- gewicht werktuig in verband met stabiliteit.

De schakelaar waarmee het freeswiel wordt ingeschakeld moet een aan/uit stand hebben en een voorziening waarmee zichtbaar gemaakt wordt of de stobbenfrees in- of uitgeschakeld is.

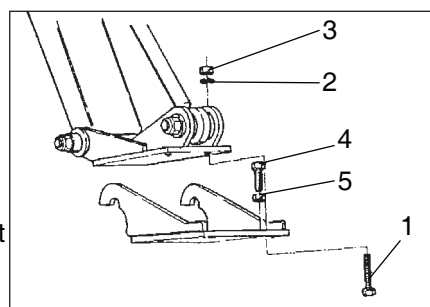
6.2 Montage aan giek Herder-machine

6.2.1 Montage aan giek met Herder-snelsluiting

- Haak het bovendeel dat aan de giek is bevestigd in de snelsluiting van de stobbenfrees.
- Draai het bovendeel in de goede positie door het bedienen van de bakcilinder.



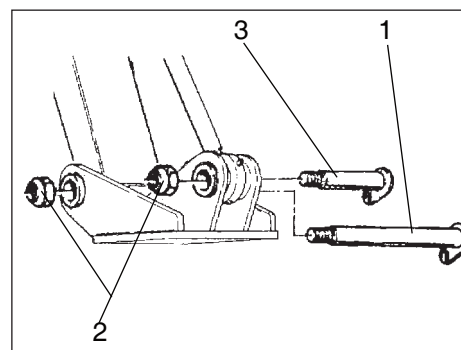
Schakel de aftakas uit, stop de motor en haal de sleutel uit het contactslot. Zorg ervoor dat de machine niet kan weggrollen.



- Bevestig boven- en onderdeel aan elkaar met de bouten (1), ringen (2) en moeren (3). De bouten (4) en moeren (5) zijn voor het afstellen van de snelsluiting (zie voor afstellen par. 9.7).

6.2.2 Alle ophangingen, behalve Herder-snelsluiting

- Bevestig de stobbenfrees met de lange pen (1) en de borgmoer (2) aan de giek.
- Bevestig daarna de bakcilinder met de korte pen (3) en de borgmoer (2) aan de ophanging.



6.3 Hydrauliekaansluitingen

- Zorg ervoor dat bij het maken van de hydrauliekaansluitingen geen vuil in de slangen of leidingen komt.
- Sluit pers-, retour-, en lek slang aan volgens de kleurcodering. Voor machines die niet van kleurcodes voorzien zijn:
 - rood is pers;
 - blauw is retour;
 - paars is lek slang.

6.4 Visuele controle

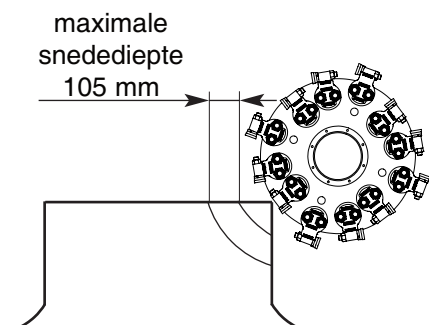
- ⚠ Controleer of alle beitels goed zijn bevestigd (bouten en stelschroeven vast). Zet de bouten of stelschroeven vast als ze los staan.
- ⚠ Controleer of het kettingscherm en de beschermkap aanwezig zijn.
- ⚠ Controleer of de waarschuwingstickers aanwezig zijn.
- ⚠ Controleer de hydrauliekslangen op beschadigingen (zie ook par. 8.3, Vervangingscriteria).

Als alles in orde is kan de stobbenfrees in gebruik genomen worden.

N.B. De stobbenfrees wordt doorgesmeerd door Herder B.V. afgeleverd.

6.5 Werken met de stobbenfrees

- ⚠ Zorg dat u op de hoogte bent van de veiligheidsvoorschriften van de machine en de stobbenfrees voordat u ermee gaat werken.
 - ⚠ Controleer of vlak bij de boomstronk geen obstakels (zoals bijvoorbeeld betonnen paaltjes, stukken hout, steen of draad of iets dergelijks) in de grond zitten.
 - ⚠ Controleer of er geen stukken hout, steen of draad of iets dergelijks aan het freeswiel hangen en verwijder dit als het wel het geval is.
- Start de machine waaraan de stobbenfrees is gekoppeld.
 - Beweeg het freeswiel van de stobbenfrees naast de boomstronk.
 - Stel de snedediepte van het freeswiel in op maximaal 105 mm.



- ⚠ Stel de freesdiepte niet dieper in dan 105 mm. Hierdoor ontstaat wrijving en slijtage aan de beitellichamen (naast de beitelplaatjes), waardoor kans op beitelbreuk ontstaat. Zorg dat u alleen met de beitelplaatjes freest.

- Schakel het freeswiel in.
- Beweeg de stobbenfrees horizontaal over de boomstronk. Beweeg het freeswiel iets naar boven als het toerental van de schijf hoor-/zichtbaar afneemt.
- Herhaal het instellen van de snedediepte en frezen totdat de boomstronk voldoende is weggefreest.
- Schakel de stobbenfrees uit (zie ook de handleiding van de machine).



Wacht tot het freeswiel stilstaat!

- Breng de stobbenfrees in transportstand.

6.6 Afkoppelen

6.6.1 Algemeen

- Zet de stobbenfrees op de grond.
- Ondersteun de stobbenfrees.



Schakel de machine uit en haal de sleutel uit het contactslot. Zorg dat de machine niet kan weggrollen.

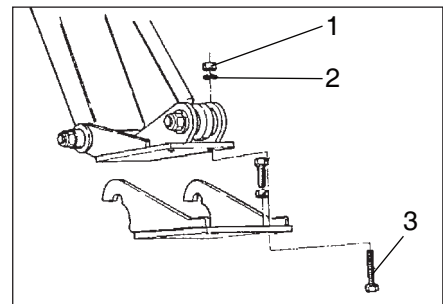
- Draai de slangkoppelingen aan de giekzijde los.
- Dicht de hydrauliekslangen af.
Pers- en retourslang: afsluitstop 0021.0176;
Lekslang: stofkap 9550.1509.

6.6.2 Ophanging uitgerust met Herder snelsluiting

- Demonteer de moeren (1), ringen (2) en bouten (3).
- Start de trekker en schakel de aftakas in.
- Kantel met de bakcilinder het bovendeeel van de snelsluiting achterover.
- Haak het bovendeeel uit het onderdeel en beweeg de giek naar de transportstand.

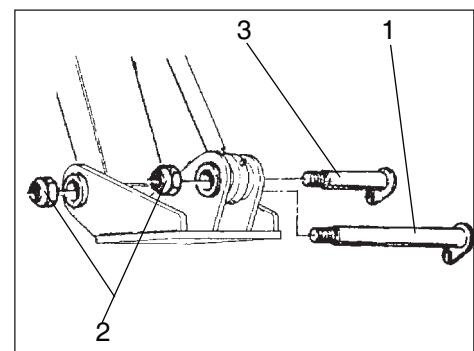


Schakel de machine uit en haal de sleutel uit het contactslot. Zorg dat de machine niet kan weggrollen.



6.6.3 Alle ophangingen, behalve Herder-snelsluiting

- Demonteer de borgmoeren (2).
- Verwijder de pen van de bakcilinder (3).
- Verwijder de pen van de ophanging (1).



Enkele beitels vervangen kan de bediener evt. zelf doen. De overige werkzaamheden moeten aan onderhoudspersoneel worden overgelaten.

Storing	Oorzaak	Verhelpen storing
Kap trilt.	- Beitel(s) beschadigd. - Beitel(s) verloren. - Lagering defect.	* Beitel(s) vervangen. * Beitel(s) aanbrengen. - Lagers vervangen.
Freeswiel 'slaat vast'.	- Overbelasting.	- Belasting verminderen.
Te weinig vermogen.	- Hydromotor versleten.	- Monteer nieuwe hydromotor.
Lekkage hydromotor.	- Lekke keerring.	- Laat hydromotor repareren.

Hydromotor controleren op toegevoerd vermogen

Controleer eerst of er voldoende hydraulisch vermogen wordt toegevoerd voordat de conclusie wordt getrokken dat de hydromotor versleten is. Als er voldoende vermogen wordt aangevoerd en de motor levert te weinig vermogen dan is de hydromotor versleten en moet deze vervangen worden.

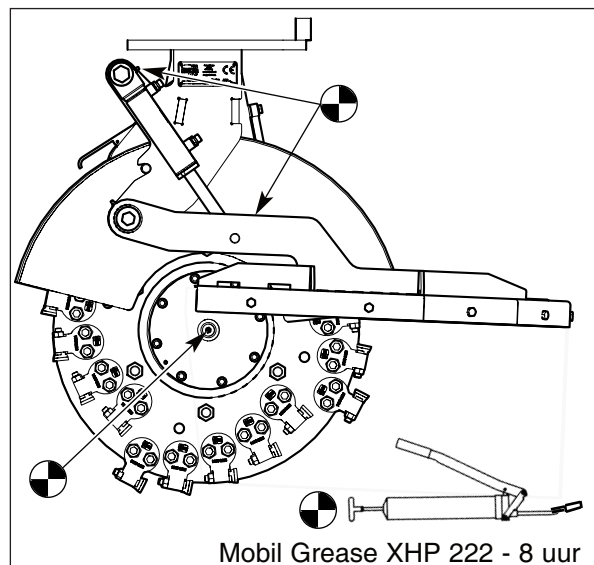
De onderhoudswerkzaamheden zoals beschreven in par. 8.1 kunnen door de bediener zelf worden uitgevoerd. De overige werkzaamheden moeten aan onderhoudspersoneel worden overgelaten.

8.1 *Dagelijks onderhoud*

8.1.1 *Smeren*

- Smeer elke 8 uur de lagering van het freeswiel en de cilinder door met Mobil Grease XHP 222 of gelijkwaardig.
Smeer de lagering tot het vet er aan de zijde van het freeswiel uitkomt.
- Controleer dagelijks of de beschermflap rond de kap niet kapot is. Zonodig vervangen.

Tip: Als de stobbenfrees na het werk met een hogedrukreiniger of iets dergelijks, dan doorsmeren na het afspuiten.



8.1.2 *Controleren*

- ⚠ Controleer de stobbenfrees dagelijks op loszittende onderdelen en zet deze vast als dit nodig is.
- ⚠ Controleer dagelijks of het beschermflap, de beschermkap en de waarschuwingsstickers nog aanwezig en in orde zijn (zie ook par. 8.3, Vervangingscriteria).
- ⚠ Controleer twee maal per dag het freeswiel op ontbrekende of beschadigde beitels.
- ⚠ Controleer het freeswiel dagelijks op scheuren. Laat het freeswiel vervangen of repareren als dit nodig is.
- ⚠ Controleer de beschermkap dagelijks op scheuren. Laat de kap vervangen of repareren als dit nodig is.

8.2 *Periodieke controle*

- Controleer de stobbenfrees wekelijks op scheurvorming. Vervang of repareer gescheurde onderdelen.
- Controleer wekelijks of de lagering spelingvrij is. Laat de lagering opnieuw afstellen als er speling is (zie par. 9.3).

8.3 *Vervangingscriteria*

- Bevestigingsbouten beitels: Vervang de bevestigingsbouten als de schroefdraad is beschadigd.
- Beitels: vervang de beitels zodra deze hun werk niet meer goed doen, als ze beschadigd zijn of er stukken uitgebroken zijn.
- Gebruik de borgmoeren waarmee de beitels zijn bevestigd niet voor een tweede keer maar vervang deze door nieuwe borgmoeren.
- Beschermflap: Repareer de beschermflap zodra er stukken ontbreken of loszitten.
- Hydrauliekslangen: Vervang de hydrauliekslangen zodra de stalen mantel zichtbaar is of als ze anderszins beschadigd zijn.
- Stickers: Vervang de stickers zodra deze onduidelijk worden of loslaten.
- Beschermkap: Vervang of repareer het frame als het gedeelte van de beschermkap is doorgesleten.

Dit hoofdstuk is uitsluitend bedoeld voor onderhoudspersoneel.

9.1 Veiligheid



Zorg voor een stevige en stabiele ondersteuning van de stobbenfrees.



Houd handen, voeten en kleding uit de buurt van het draaiende freeswiel.



Wacht tot het freeswiel stilstaat, schakel de machine uit, zet de motor af en neem de sleutel uit het contactslot voordat storingen worden verholpen.



Kijk uit voor wegsputende olie als koppelingen zijn losgedraaid.



Verwijder olie- en gewasresten voor u gaat lassen aan de machine, dit wegens brandgevaar.



Bescherm ogen en handen tijdens laswerkzaamheden.



Bescherm ogen, handen en oren tijdens slijpwerkzaamheden.

9.2 Laswerkzaamheden

- Maak voor het lassen beide accuklemmen. Demonteer eerst de – aansluiting, daarna de + aansluiting. (Monteer de polen na het lassen in omgekeerde volgorde).
- Bevestig de massaklem van het lasapparaat zo dicht mogelijk bij de te lassen plaats, zodat er geen lasstroom over de lagers en dergelijke loopt.
- Verwijder eventuele olie- en gewasresten voor u gaat lassen, dit vanwege het brandgevaar.

9.3 Werken aan de hydraulische installatie



Stop de motor, haal de sleutel uit het contactslot en zorg dat de tractor niet kan weggrollen.



Draai nooit koppelingen los voordat u er zeker van bent dat de druk eraf is.



Bedenk dat in het hydraulisch systeem wordt gewerkt met olie onder hoge druk. Een oliestraal onder hoge druk kan onzichtbaar zijn, door de huid heendringen en zware verwondingen veroorzaken. Probeer daarom nooit een lek met de hand op te sporen of af te dichten. Raadpleeg bij verwonding door olielekkage direct een arts, i.v.m. infectiegevaar.



Kijk uit voor wegsputende olie als een koppeling is losgedraaid. Als een cilinder die gevuld is met olie door een kracht van buitenaf wordt bewogen kan er olie uitspuiten.



Voer gemorste olie altijd volgens de geldende regels af.

- Let er bij alle werkzaamheden op dat er geen vuil in de hydraulische installatie komt.
- Neem contact op met uw leverancier als er iets niet duidelijk is.

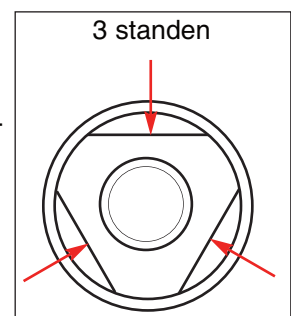
9.4 Vervangen van een beitel

Het vervangen van een beitel moet aan onderhoudspersoneel worden overgelaten.



Stop de motor en neem de sleutel uit het contactslot.

De beitels worden bevestigd met een borgmoer in een beitelhouder. Indien een beitel is versleten (bot geworden of (stukjes van) gebroken) moet de beitel worden vervangen of verdraaid. De beitel kan namelijk op 3 standen worden geplaatst. De beitel kan 2x verdraaid worden voordat de beitel geheel is versleten. Als alle 3 de standen zijn versleten, zal de beitel geheel moeten worden vervangen.



Let op! Wanneer een beitel wordt verdraaid of vervangen dient de borgmoer vervangen te worden.

Het vervangen van een beitel gaat als volgt;

- Verwijder de beitel uit de beitelhouder.
- Maak het aanlegvlak van de beitelhouder voor de beitel en de borgmoer goed schoon.
- Monteer de beitel **met nieuwe borgmoer** (aandraaimoment 110 Nm).

9.5 Vervangen van een beitelhouder

Het vervangen van de beitelhouder moet aan onderhoudspersoneel worden overgelaten.



Stop de motor en neem de sleutel uit het contactslot.

Indien een beitelhouder is versleten of gescheurd, moet de beitelhouder worden vervangen.

Het vervangen van een beitelhouder gaat als volgt;

- Verwijder de beitel uit de te vervangen beitelhouder.
- Demonteer de beitelhouder door de verzonken bouten los te draaien.
Opmerking: Indien de koppen van de verzonken bouten dichtzitten met geharde en droge grond, dan kunnen ze worden schoongemaakt met een schroefdraaier; in het ergste geval met een elektrische boor.
- Controleer of het freeswiel nog in goede staat verkeert (geen scheurtjes mogen worden geconstateerd). Is dit laatste wel het geval, dan moet het freeswiel vervangen worden.
- Maak de plaats waar de nieuwe beitelhouder (let op er zijn 2 verschillende soorten, zie hiervoor de onderdelengroep 700.24) moet komen goed schoon.
- Plaats de nieuwe beitelhouder.
- Monteer de bouten en **nieuwe** borgmoeren (aandraaimoment 250 Nm).
- Monteer een beitel (aandraaimoment 110 Nm).

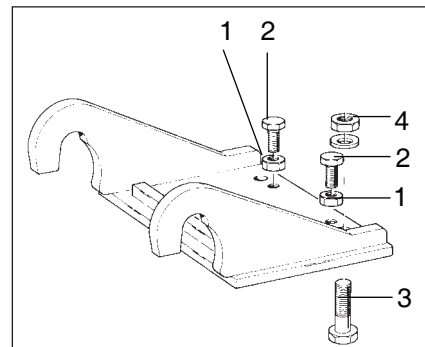
9.6 Afstellen Herder-snelsluiting

Stel de snelsluiting opnieuw af als speling is ontstaan:



Schakel de aftakas uit, stop de motor en neem de sleutel uit het contactslot.

- Draai de contraoeren (1) los.
- Draai de stelbouten (2) geheel in.
- Draai de bouten (3) en de moeren (4) licht vast (koppel 60 Nm).
- Draai de stelbouten (2) linksom totdat deze het bovendeeel raken.
- Borg de bouten met de contraoeren (1).
- Draai de bouten (3) en moeren (4) normaal vast (koppel 350 Nm).



10.1 Opslag

Als de stobbenfrees langere tijd niet wordt gebruikt (b.v. tijdens de winterperiode) neem dan de volgende maatregelen:

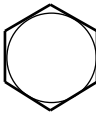
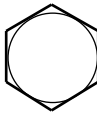
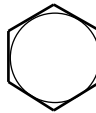
- Maak de stobbenfrees op een daarvoor bestemde plaats schoon met een hogedrukreiniger of iets dergelijks.
- Koppel de stobbenfrees af.
- Voer eventuele reparaties uit.
- Verwijder roest en loszittende verf.
- Werk lakschade bij.
- Zet de stobbenfrees droog weg.

10.2 Afdanken

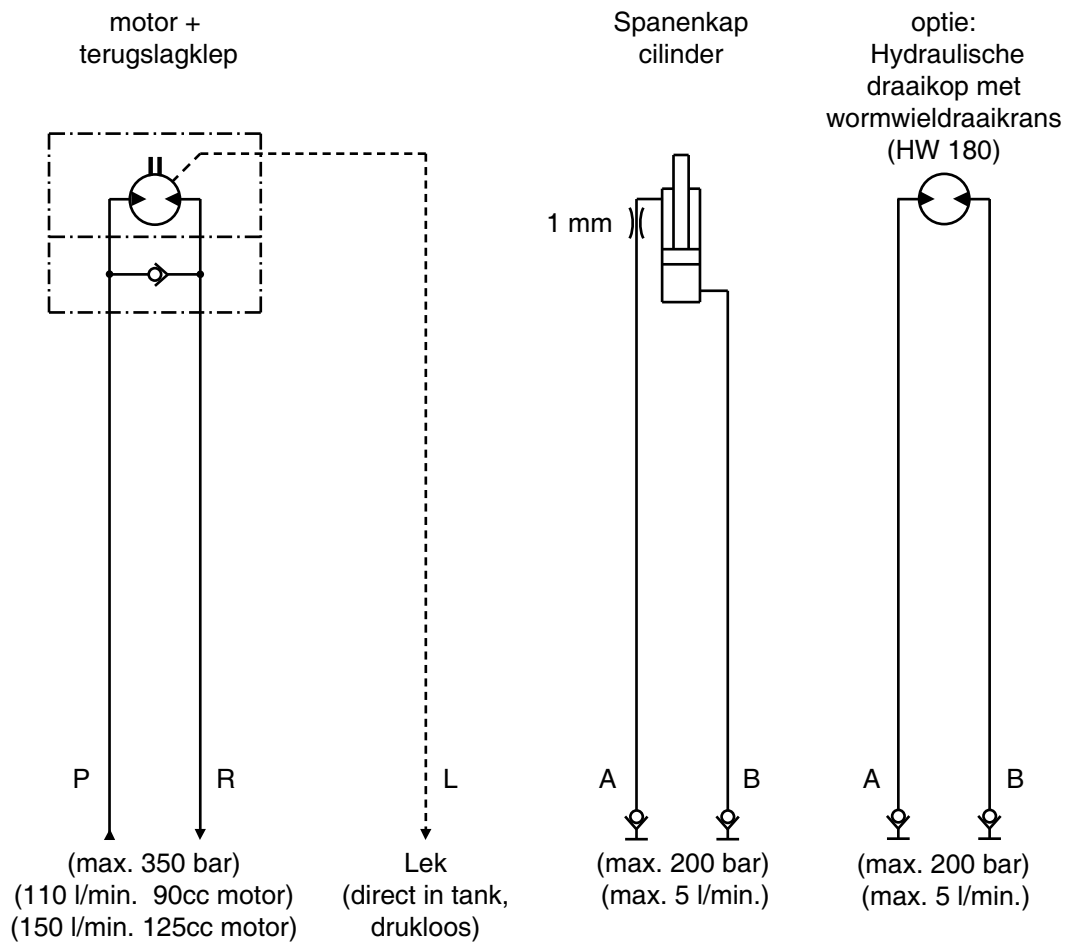
- Tap de hydrauliekolie af en vang deze op.
- Demonteer de hydrauliekslangen en vang de olie op.
- Demonteer de stobbenfrees.
- Verwijder het smeervet.
- Voer olie en vetresten af volgens de geldende regels.
- Demonteer de rubbers en de afdichtingen.
- Voer de kunststof onderdelen af volgens de geldende regels.
- Voer de overige onderdelen af als metaalschroot.

Aandraaimomenten

Onderstaande tabel geeft **algemeen** aanbevolen aandraaimomenten aan.
 Als in de handleiding voor bepaalde boutverbindingen andere momenten worden voorgeschreven, hebben deze voorrang op de tabel

	 8.8		 10.9		 12.9	
	FT. LBS.	NEWTON METERS	FT. LBS.	NEWTON METERS	FT. LBS.	NEWTON METERS
M6	7	9,5	10	13,5	11	15
M8	18	24	25	34	29	39
M10	32	43	47	64	58	79
M12	58	79	83	112,5	100	136
M14	94	127	133	180	159	216
M16	144	195	196	266	235	319
M18	190	258	269	365	323	438
M20	260	353	366	496	440	597
M22	368	499	520	705	628	852
M24	470	637	664	900	794	1077
M27	707	959	996	1351	1205	1634
M30	967	1311	1357	1840	1630	2210

Hydraulisch schema



Vermeld bij het bestellen van onderdelen altijd de volgende gegevens van de machine:

Productidentificatienummer + Bouwjaar

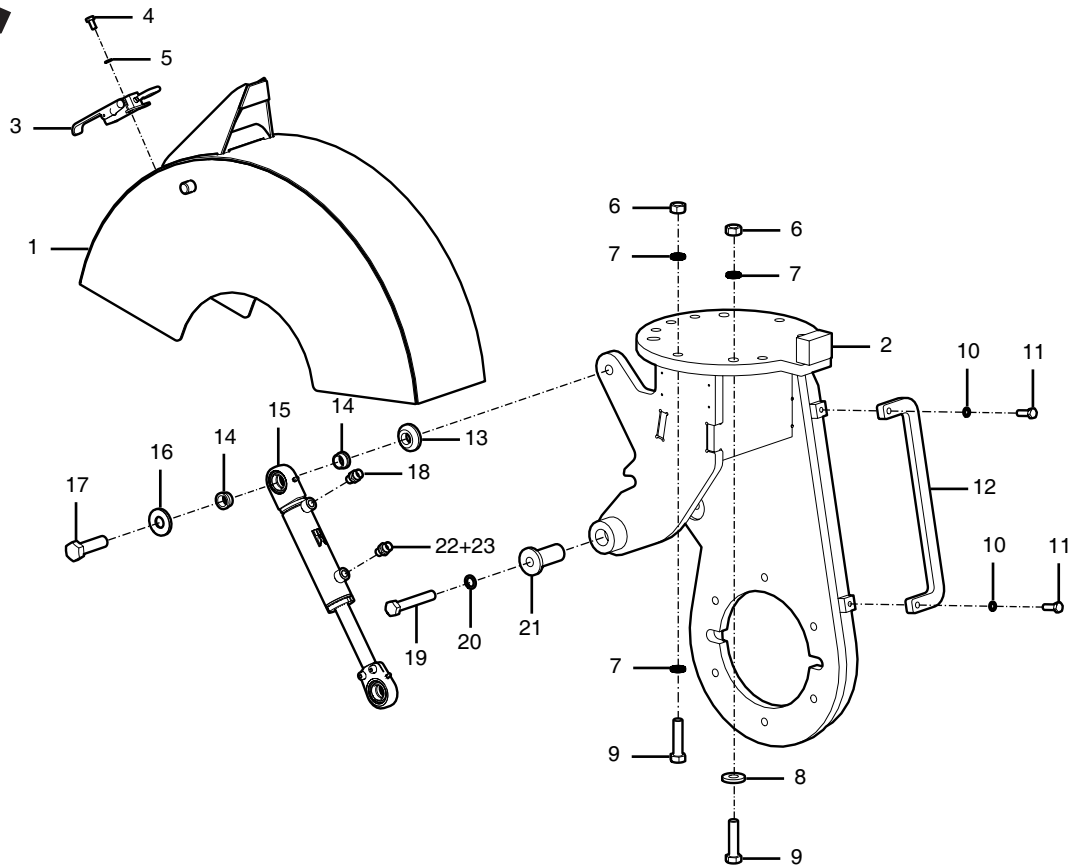
Inhoud

Groep	700.72	Frame met spanenkap en cilinder Herder-Fermex SCE-630H
Groep	700.73	Freesnaaf met lagers Herder-Fermex SCE-630H
Groep	700.75	Oliemotor 90cc met nazuigklep Herder-Fermex SCE-630H
Groep	700.74	Oliemotor 125cc met nazuigklep Herder-Fermex SCE-630H
Groep	700.99	Freeswiel met 30 beitels. (1852.1051) Herder-Fermex SC-630H
Groep	700.71	Steunpoot Herder-Fermex SCE-630H
Groep	700.51	Ophangstukken Stobbenfrees
Groep	700.52	Hydraulische draaikop met wormwieldraaikrans. SS HW 180. Herder-Fermex

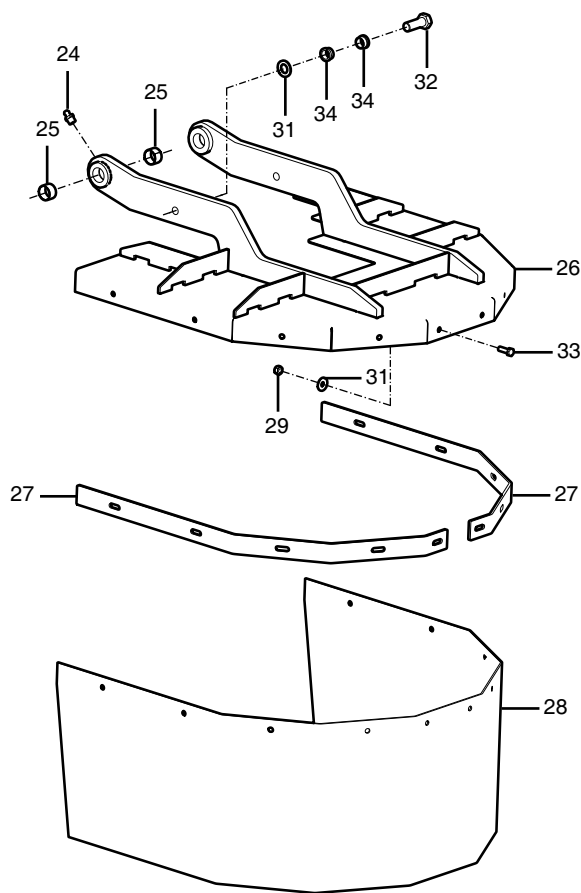


Groep
700-72

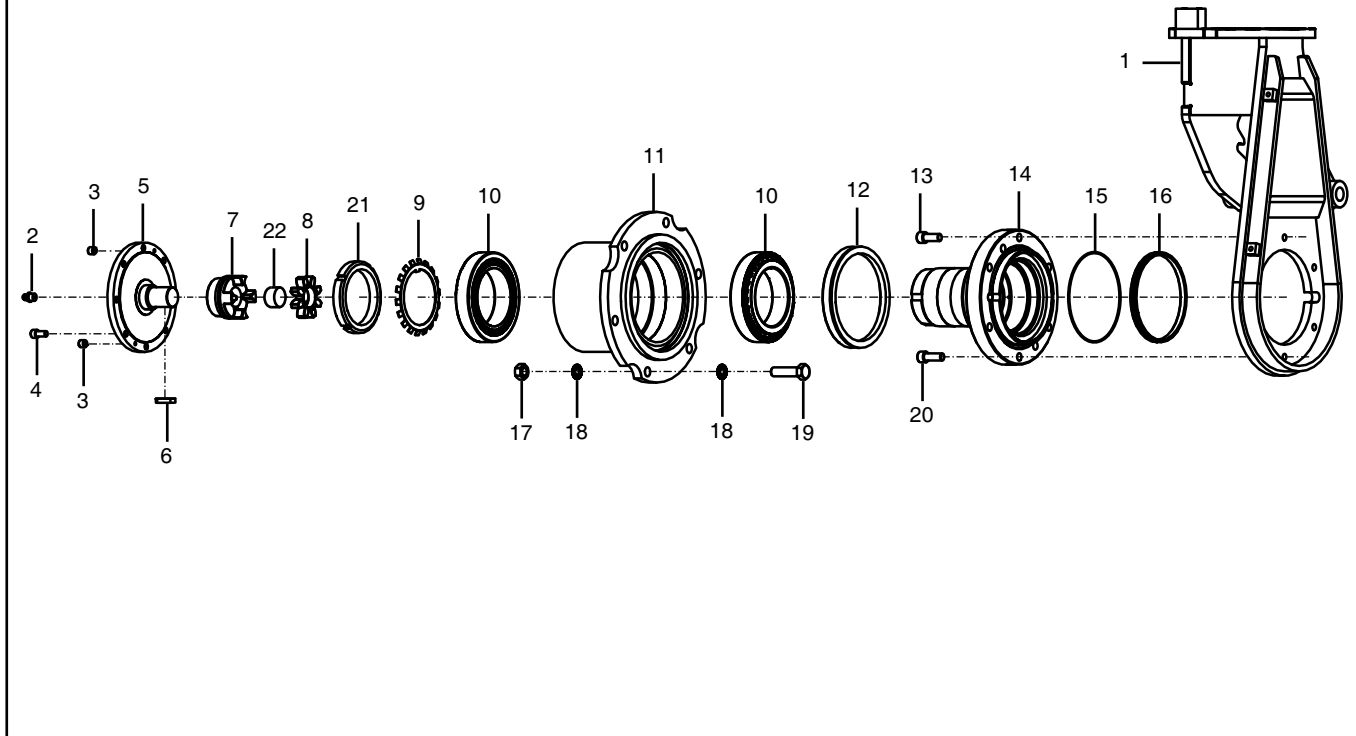
Frame met spanenkap en cilinder
Herder-Fermex SCE-630H



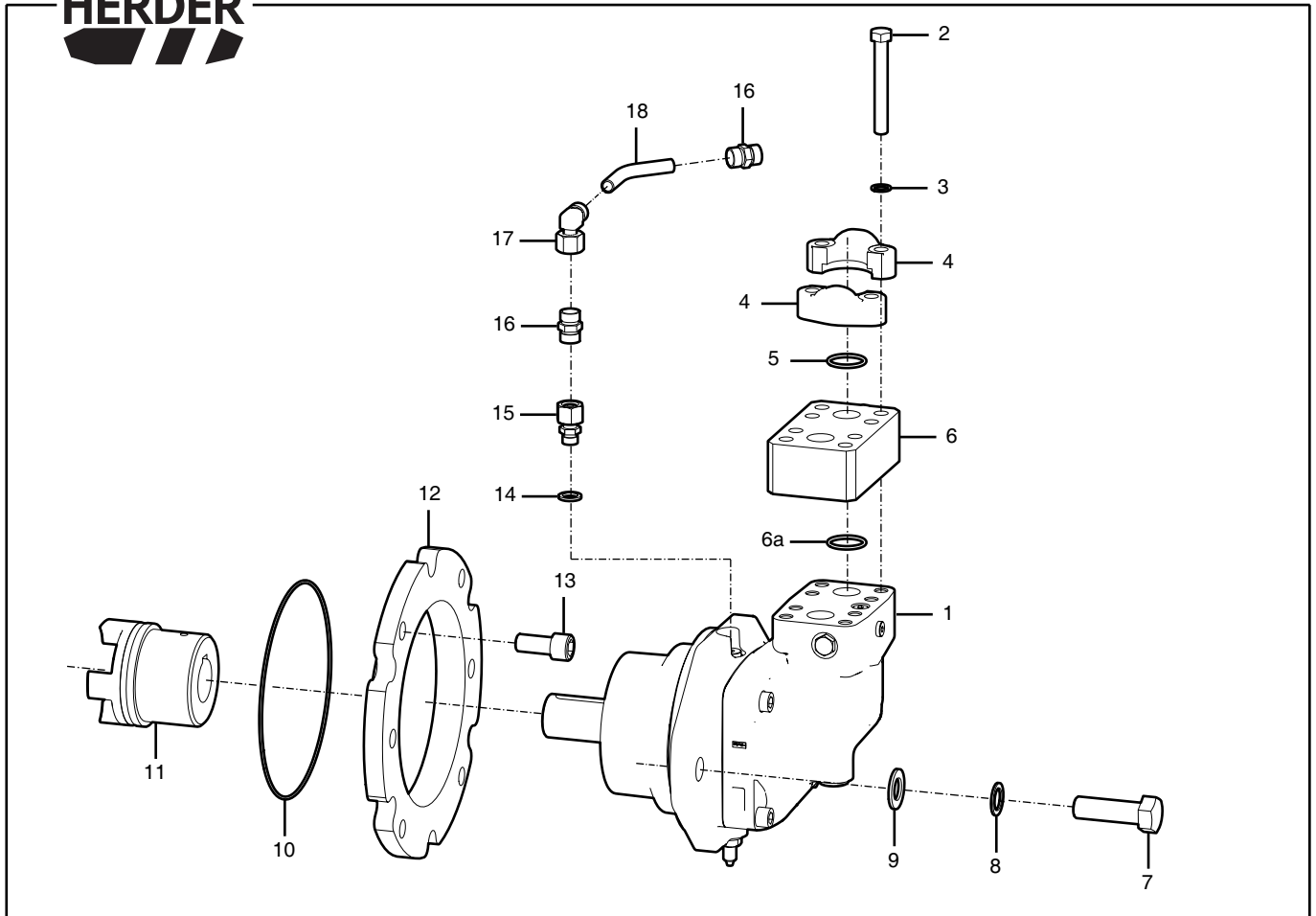
Pos. Nr.	Bestelnr.	Benaming	Aantal	1/2
1	1892.1002	Spanenkap SCE-630H	1	
2	1892.1001	Frame SCE-630H	1	
3	9267.2026	Spansluiting	1	
4	9101.0803	Tapbout M8x16 DIN 933	3	
5	9205.1000	Borgring VS8,4 DIN 17222	3	
6	9150.1600	Moer M16 DIN 934	10	
7	9205.3080	Nord-lock borgring M16	16	
8	9202.1700	Zware sluitring SR16 DIN 7349	4	
9	9100.1602	Bout M16x65 DIN 931	8	
10	9205.1200	Borgring VS10,5 DIN 17222	2	
11	9101.1007	Tapbout M10x30 DIN933	10	
12	0063.6072	Plaat	1	
13	0023.0992	Bus	1	
14	1.2.760	Bus	2	
15	9430.0106	Cilinder 40/25/100 (incl. Pos.Nr. 15a t/m 15d)	1	
-	9358.2033	Afdichtset	-	
15a	9500.0001	Gelenklager Ø25	2	
15b	9211.3400	Borgring J42 DIN 472	4	
15c	9310.0001	Smeernippel M6 - 180°	1	
15d	9310.0101	Smeernippel M6 - 90°	1	
16	0024.1081	Cilinder rotatie begrenzer	1	
17	9100.2001	Bout M20x70 DIN 931	1	
18	9300.1007	Inschroefkoppeling 1/4" - 10mm	1	
19	9100.1608	Bout M16x100 DIN 931	2	
20	9205.1700	Borgring VS17 DIN 17222	2	
21	0023.1022	Scharnierbus spanenkap	2	
22	0081.0610	Rechte inschroefkoppeling voor smoring	1	
23	9310.1110	Smoring 1,0 mm	1	



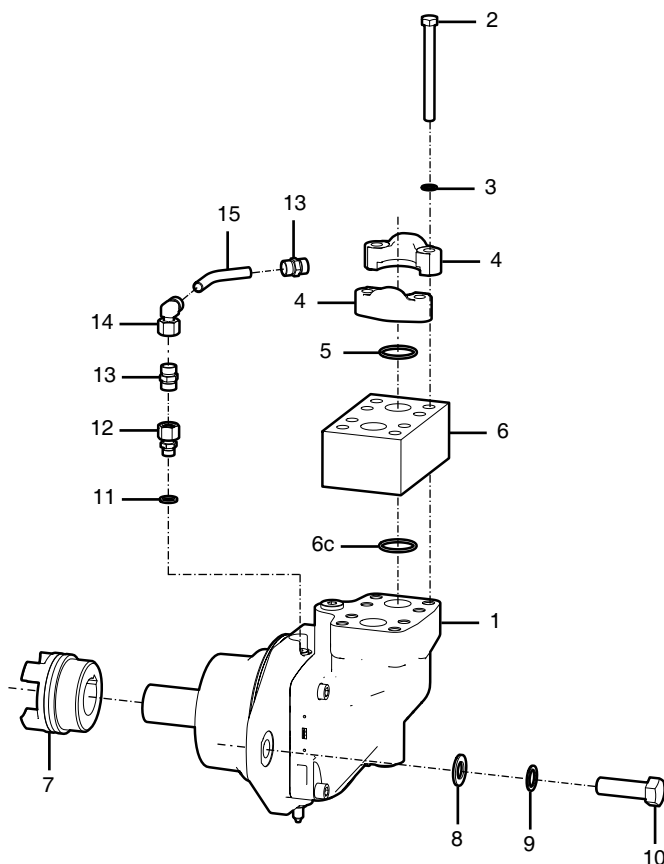
<u>Pos. Nr.</u>	<u>Bestelnr.</u>	<u>Benaming</u>	<u>Aantal</u>	<u>2/2</u>
24	9310.0006	Smeernippel M8x1,25 180°	2	
25	9500.5014	Lagerbus 30x20	4	
26	1892.1003	Verstelbare spanenkap SCE-630H	1	
27	0051.7196	Klemstrip beschermflap	2	
28	0082.0540	Beschermflap 2100x400	1	
29	9154.1000	Borgmoer M10 DIN985	10	
30	9203.0700	Carrosseriering SR10 DIN 9021A	10	
31	9200.1600	Sluitring SR20 DIN 125.1B	1	
32	9101.2006	Tapbout M20x55	1	
33	9101.1007	Tapbout M10x30 DIN933	10	
34	1.2.760	Bus	2	



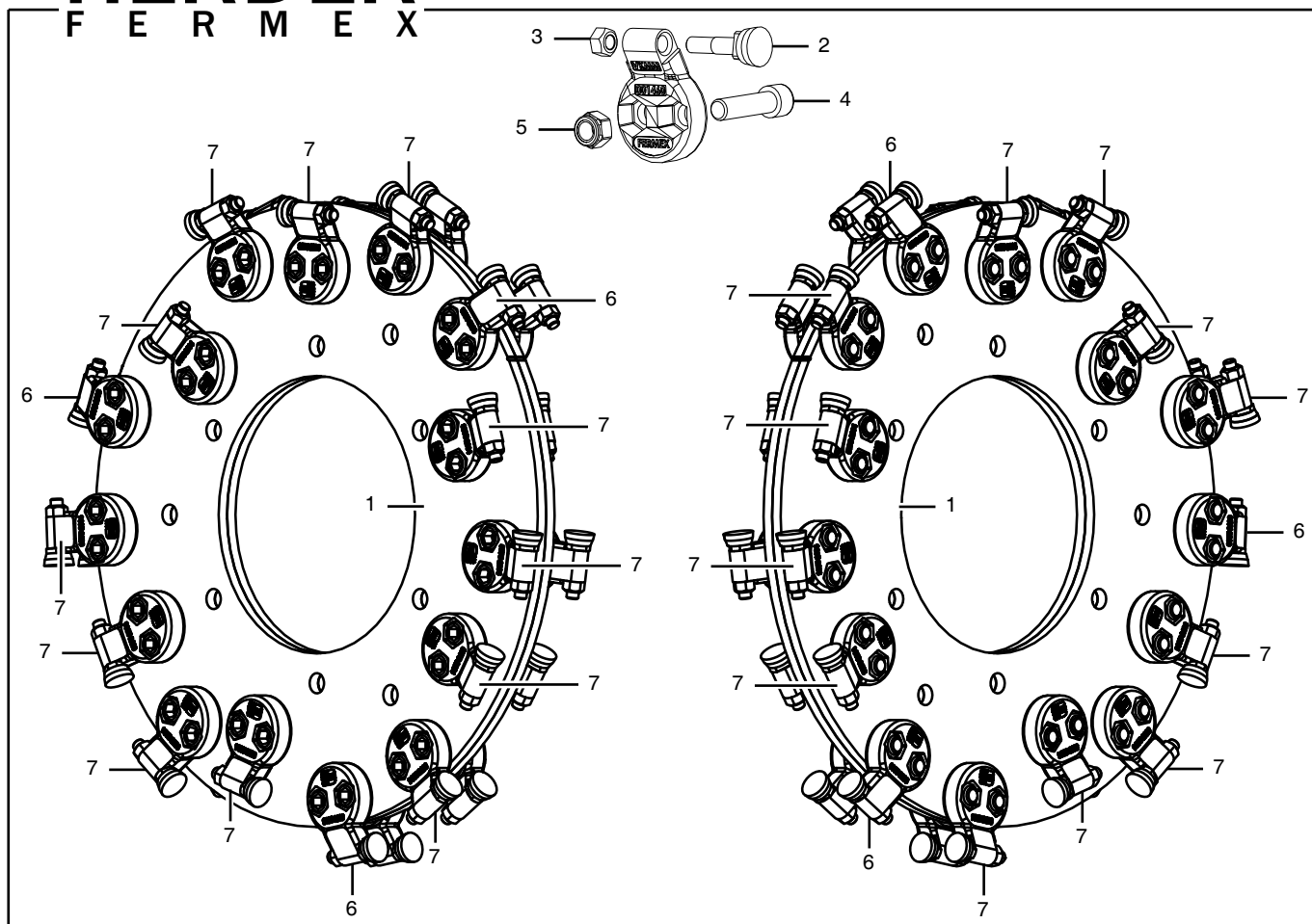
Pos. Nr.	Bestelnr.	Benaming	Aantal	1/1
1	1892.1001	Frame SCE-630H	1	
2	9310.0006	Smeernippel M8x1,25 recht	1	
3	9112.0800	Stelschroef M8x8 DIN916	2	
4	9105.1203	Inbusbout M12x25 DIN912	8	
5	1892.1005	Aandrijfflens SC630	1	
6	9256.1406	Spie 14x9x50 DIN6885A	1	
7	9510.2034	Koppelingshelft A42 cil. 45,0 mm	1	
8	9510.5007	Tandkrans A42 64D lichtgroen	1	
9	9214.1951	Borgring as 125mm	1	
10	9500.2143	Kegellager ϕ 130x ϕ 200x45	2	
11	1852.1039	Freeswielflens SC630	1	
12	9351.0250	V-ring 200 mm	1	
13	9109.0521	Inbusbout M16x40 DIN912 / 12.9	1	
14	1892.1004	Freeswielas SC630	1	
15	9350.3474	O-ring ϕ 196,52x2,62	1	
16	0011.0446	Ring	1	
17	9150.2000	Moer M20 DIN 934	6	
18	9205.3100	Nord-lock borgring M20	12	
19	9100.2001	Bout M20x70 DIN 931	6	
20	9105.1605	Inbusbout M16x45 DIN 912	5	
21	9153.1951	Stelmoer M125x2	1	
22	0011.0459	Ring ϕ 40x ϕ 46x0	1	



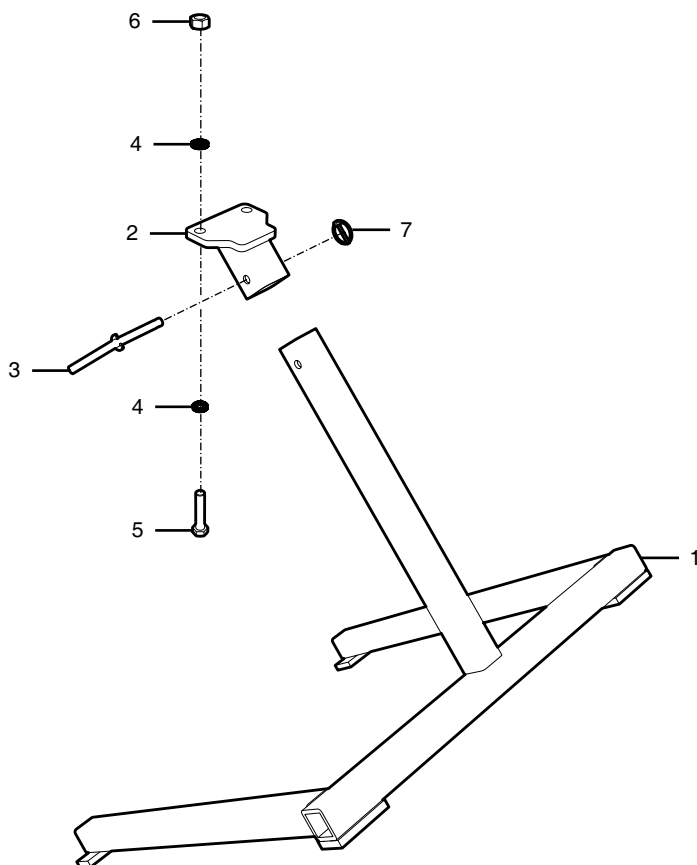
Pos. Nr.	Bestelnr.	Benaming	Aantal	1/1
1	9413.2012	Oliemotor 90cc F12.90	1	
1a	9358.0031	Afdichtset oliemotor 90cc	-	
2	9100.1209	Bout M12x90 DIN 931	8	
3	9205.1400	Borgring VS13 DIN 17222	8	
4	9311.4101	Halve spliflens 1" - 6000PSI	4	
5	9350.4810	O-ring ø32,93x3,53	2	
6	9420.4035	Nazuigklep cpl. 1" 6000 PSI (incl. pos. nr. 6a t/m 6d)	1	
6a	9350.4810	O-ring ø32,93x3,53	2	
6b	9350.3223	O-ring 25x2,5	1	
6c	9302.0025	Inbouw terugslagklep 1" 0,25 bar	1	
6d	9305.0105	Afdichtstop 1"	1	
7	9100.2000	Bout M20x65 DIN 931	2	
8	9205.1900	Borgring VS21 DIN 17222	2	
9	9200.1600	Sluitring SR20 DIN 125.1B	2	
10	9350.3474	O-ring ø196,52x2,62	1	
11	9510.2040	Koppelingshelft A42 cilinder 40 mm (extra lang)	1	
12	0063.6157	Flens	1	
13	9105.1603	Inbusbout M16x35 DIN 912	4	
14	9352.0100	Afdichtring 1/4-13,7x20,6x2,1	1	
15	9300.4204	Reduceerkoppeling 12/08 mm	1	
16	9300.1692	Rechte koppeling 15 mm	2	
17	9300.2633	Instelbare haakse koppeling 12 mm	1	
18	0014.2368	Lekleiding 12 mm	1	



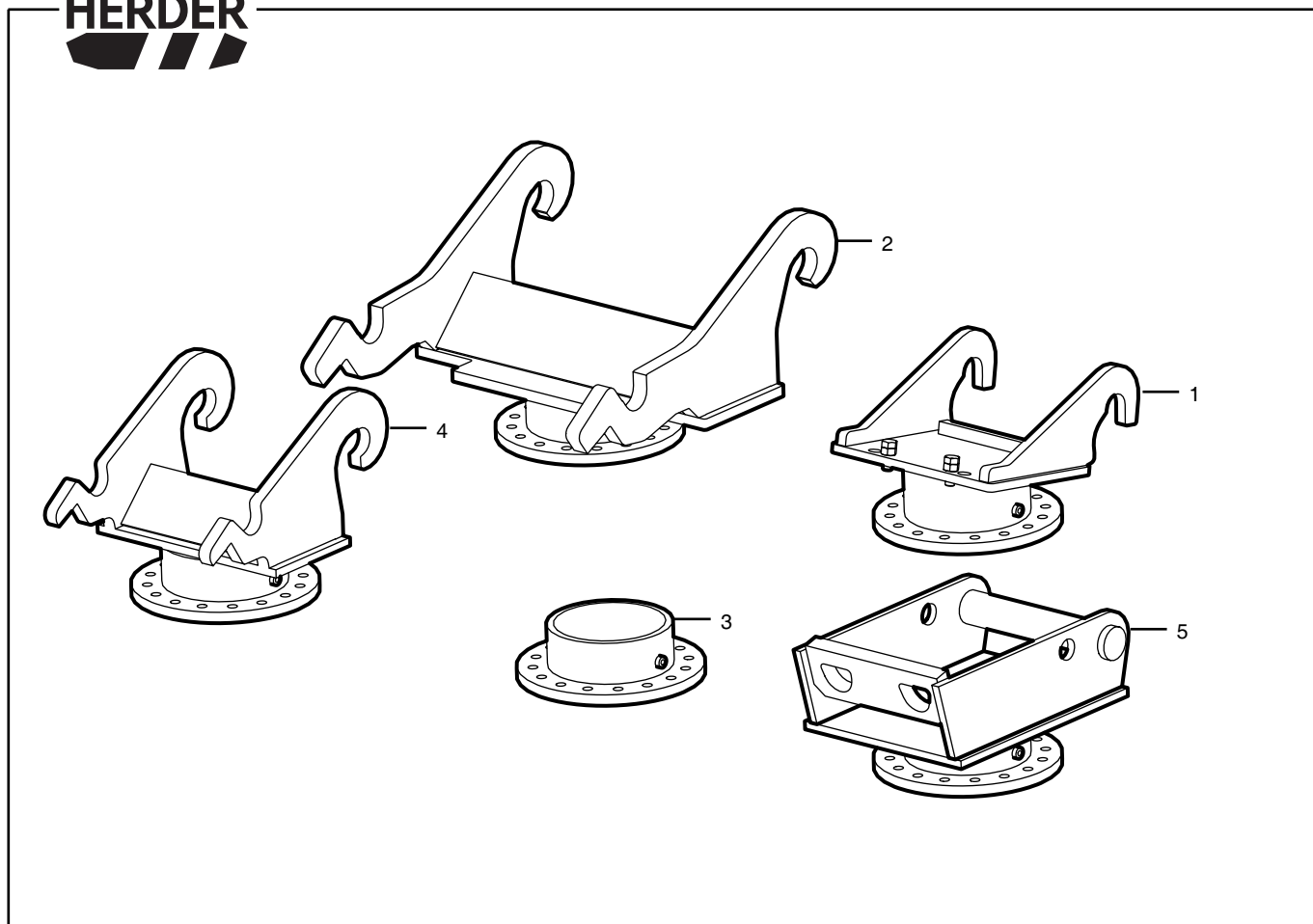
Pos. Nr.	Bestelnr.	Benaming	Aantal	1/1
1	9413.2014	Oliemotor 125,0cc F12 cilinderas 45mm	1	
1a	9358.0030	Afdichtset oliemotor 125,0cc	-	
2	9100.1411	Bout M14x120 DIN 931	8	
3	9205.1600	Borgring VS15 DIN 17222	8	
4	9311.4102	Halve spliflens 1 1/4" - 6000PSI	4	
5	9350.4813	O-ring 37,69x3,53 90 shore	2	
6	9420.4039	Manifold nazuigklep 1 1/4" 6000PSI (incl. 6a t/m 6c)	1	
6a	9350.4813	O-ring 37,69x3,53 90 shore	2	
6b	-----	Afdichtstop 1 1/4"	1	
6c	-----	Terugslagklep	1	
7	9510.2037	Koppelingshelft A42 cilinder 45 mm - lang	1	
8	9200.1600	Sluitring SR20 DIN 125.1B	2	
9	9205.1900	Borgring VS21 DIN 17222	2	
10	9100.2000	Bout M20x65 DIN 931	2	
11	9352.0100	Afdichtring 1/4-13,7x20,6x2,1	1	
12	9300.4204	Reduceerkoppeling 12/08 mm	1	
13	9300.1692	Rechte koppeling 15 mm	2	
14	9300.2633	Instelbare haakse koppeling 12 mm	1	
15	0014.2368	Lekleiding 12 mm	1	



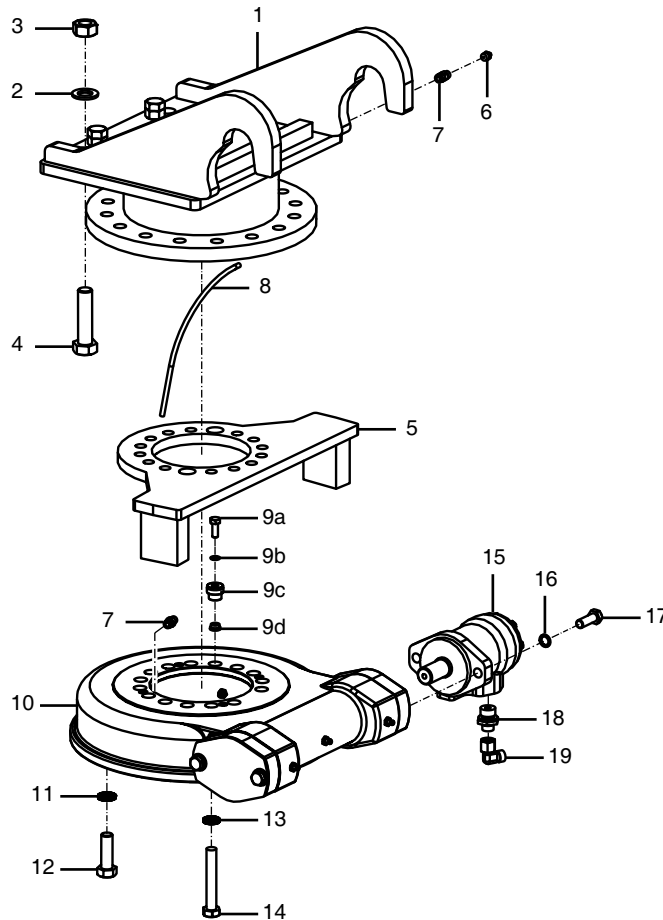
Pos. Nr.	Bestelnr.	Benaming	Aantal	1/1
-	1852.1051	Freeswielschijf SC-630H cpl. (30 beitels)	-	
1	0062.5050	Freeswielschijf SC-630H (30 beitels)	2	
2	9572.3018	Beitel Herder-Fermex 30x2 (incl. Pos.Nr. 3)	30	
3	9165.1101	Borgmoer 1/2" UNC	30	
4	9109.1605	Inbusbout M16x1,5x65 DIN 912 12.9	30	
5	9154.1611	Borgmoer M16x1,5 DIN 980V	30	
6	9575.2003	Beitelhouder Binnen Herder-Fermex	6	
7	9575.2004	Beitelhouder Buiten Herder-Fermex	24	



Pos. Nr.	Bestelnr.	Benaming	Aantal	1/1
1	1892.1006	Steunpoot	1	
2	1742.1003	Steunpoot carrosseriedeel	1	
3	1672.1003	Grendelpen	3	
4	9205.3080	Nord-lock M16	4	
5	9100.1605	Bout M16x80 DIN 931	2	
6	9150.1600	Moer M16 DIN 934	2	
7	9278.0019	Verende borgpen 4mm	1	



Pos. Nr.	Bestelnr.	Benaming	Aantal	1/1
1	1747.1002	Ophangstuk Herder SS	1	
2	1747.1001	Ophangstuk CW20-40	1	
3	1747.1003	Basisophangstuk	1	
4	1747.1004	Ophangstuk CW10	1	
5	1747.1005	Ophangstuk Lehnhoff SW08	1	



Pos. Nr.	Bestelnr.	Benaming	Aantal	1/1
1	1747.1002	Bovendeel SS HW 180	1	
2	9200.1600	Sluitring SR20 DIN 125.1B	2	
3	9150.2000	Moer M20 DIN 934	2	
4	9100.2003	Bout M20x80 DIN 931	2	
5	1617.1004	Aanslag Stobbenfrees	1	
6	9310.0007	Smeernippel M10x1 180°	1	
7	9310.2242	Rechte koppeling M10x1 - push-in	2	
8	9310.2500	Vetleiding 6x1,5 - L= 270 mm	1	
9	1219.1009	Centreernok draaikrans compleet (Pos.Nr 9a, 9b, 9c en 9d)	2	
9a	9101.0806	Tapbout M8x22 DIN 933 - monteren met aandraaimoment van 28 Nm	-	
9b	9205.1000	Borgring VS8,4 DIN 17222	-	
9c	0023.1161	Centreernok met binnenconus	-	
9d	0023.1162	Conus centreernok	-	
10	9515.4015	Draaikrans (SAE A - 25 mm)	1	
11	9205.3080	Nord Lock borgring M16	8	
12	9101.1607	Tapbout M16x50 DIN 933	8	
13	9205.3070	Nord Lock borgring M14	13	
14	9109.0010	Bout M14x90 DIN 931 / 10.9	13	
		Borgen met Loctite 243		
15	9413.1101	Oliemotor OMP 32 cc HPS - As ø25 mm	1	
-	9358.0038	Afdichtingsset oliemotor	-	
16	9205.1400	Borgring VS13 DIN 17222	2	
17	9101.1206	Tapbout M12x35 DIN 933	2	
18	9300.1009	Rechte inschroefkoppeling 1/2" - 10 mm	2	
19	9300.2632	Instelbare haakse koppeling 10 mm	2	

Aantekeningen

Datum	Wijziging



Datum	Wijziging