

# B40/60



**BLAZERS**



**THE POWER TO PERFORM**



**EU-Conformiteitsverklaring  
in de zin van de EG-machinerichtlijn  
2006/42/EG, Aanhangsel II A**

Hiermede verklaren wij

**Alamo Group The Netherlands Middelburg B.V.  
Herculesweg 6  
4338 PL Middelburg**

dat de hierna vermelde machine op grond van haar ontwerp en constructie, alsmede in de door ons in omloop gebrachte uitvoering, beantwoordt aan de desbetreffende veiligheids- en gezondheidsvoorschriften van de EG-Richtlijn.

Na een wijziging aan de machine die niet in overleg met ons wordt uitgevoerd verliest deze verklaring haar geldigheid.

Productidentificatienummer: zie typeplaatje

Uitvoering: zie type plaatje

Desbetreffende EG-Richtlijn:  
**EG-Machinerichtlijn 2006/42/EG**

Toegepaste geharmoniseerde normen:

.....  
.....

Door interne maatregelen (ISO 9001) is ervoor gezorgd dat de standaardapparaten steeds beantwoorden aan de eisen van de actuele EG-richtlijnen en de aangewende normen.



M. Verbaten  
Business Unit Manager

RF-070-025-J



---

# ***Inhoud***

		<b>Blz.</b>
<b>1</b>	<b>Inleiding</b>	
1.1	Voorwoord	1-1
1.2	Algemeen	1-2
<b>2</b>	<b>Veiligheidsvoorschriften</b>	2-1
<b>3</b>	<b>Verklaring stickers</b>	3-1
<b>4</b>	<b>Produktbeschrijving</b>	4-1
<b>5</b>	<b>Technische specificaties</b>	
5.1	Technische gegevens	5-1
5.2	Typeplaatje	5-2
5.3	Geluidstoename	5-2
<b>6</b>	<b>Werken met de bladblazer</b>	
6.1	Aankoppelen van de bladblazer	6-1
6.2	Bladblazer verticaal stellen	6-1
6.3	Werkhoogte afstellen	6-1
6.4	Werken met de bladblazer	6-2
6.5	Afkoppelen van de bladblazer	6-2
<b>7</b>	<b>Onderhoud</b>	
7.1	Algemeen	7-1
7.2	Smeer- en onderhoudsschema	7-1
7.3	Overzicht smeernippels	7-2
7.4	Olie verversen tandwielkast	7-3
7.5	Spannen van de V-snaren	7-4
7.6	Spannen van de ketting	7-4
<b>8</b>	<b>Opslag en afvoeren</b>	
8.1	Opslag	8-1
8.2	Afvoeren	8-1
<i>Bijlage A</i>	<i>Aandraaimomenten</i>	A-1
<i>Bijlage B</i>	<i>Conversietabel</i>	B-1
<i>Bijlage C</i>	<i>Onderdelenlijsten</i>	C-1



**1.1 Voorwoord**

U bent nu in het bezit van een Votex B40/60 bladblazer. Wij wensen u veel succes met deze aanschaf en danken u voor het in ons gestelde vertrouwen. Deze handleiding is bestemd voor de eindgebruiker en voor onderhoudsmonteurs.

Deze handleiding geeft volledige informatie over veiligheid, werking en onderhoud. Wij raden u aan deze handleiding zorgvuldig te bestuderen en te bewaren. Dit garandeert niet alleen het goed functioneren van de bladblazer maar voorkomt ook ongelukken, zodat wordt voldaan aan de eisen t.a.v. productaansprakelijkheid en garantie.

In deze handleiding wordt de bediening alsmede het noodzakelijke onderhoud beschreven.

De bladblazer wordt beschreven met alle opties die leverbaar zijn voor deze machine.

Achter in de handleiding vindt u de onderdelenlijsten met de daarbij behorende onderdeelnummers.

Fabrikant:



**VOTEX**

Alamo Group Netherlands Middelburg B.V.  
Herculesweg 6, 4338 PL Middelburg (NL).

Telefoon +31(0)118-679500,

Telefax +31(0)118-638730.

[www.votex.com](http://www.votex.com)

## 1.2 Algemeen

Deze handleiding is bedoeld voor gebruikers en onderhoudspersoneel. Bij de handelingen die alleen voor onderhoudspersoneel zijn bestemd, staat dit aangegeven.

Voor informatie over afstellingen of reparaties waarin deze handleiding niet voorziet, kunt u contact opnemen met de technische dienst van uw leverancier.



**Lees eerst de gebruikershandleiding voor u met de bladblazer gaat werken.**

Deze handleiding is geldig voor de B40/60 in standaard uitvoering of in combinatie met de door Votex leverbare opties. Votex kan daarom niet aansprakelijk worden gesteld voor eventuele schade die het gevolg is van veranderingen die worden aangebracht.

**Votex kan niet aansprakelijk gesteld worden voor schade ontstaan door het gebruik van niet originele onderdelen en toebehoren, het verkeerd uitvoeren van reparaties en afstellingen, het niet opvolgen van de veiligheidsvoorschriften.**

## 1.3 Gebruiksdoel

De Votex B40/60 bladblazer is geschikt voor het schoonblazen van recreatieterrainen, sportvelden, golfbanen, parken, bospaden enz.



Let op! Ieder ander gebruik is niet in overeenstemming met het voorbestemd doel.!



## 1.4 Garantie en aansprakelijkheid

Votex garandeert vervanging van defecte onderdelen gedurende een periode van 12 maanden na levering. Met uitsluiting van onderdelen die defect zijn geraakt door gebruik van de machine anders dan het gebruiksdoel en draai- en slijtdelen (waaier, lagers, etc.). De uiteindelijke conclusie of onderdelen defect zijn is voorbehouden aan Votex.

- Machine mag alleen gebruikt worden door personen die vooraf deze handleiding grondig hebben doorgenomen en goed op de hoogte zijn van de gevaren indien instructies niet goed worden opgevolgd, hetzelfde geldt voor de verantwoordelijke personen voor het afstellen en onderhoud van de machine.
- Machine mag alleen gebruikt worden voor zijn desbetreffende doeleinden.
- Neem de veiligheidsvoorschriften goed in acht.
- Vervangende onderdelen worden binnen de garantietermijn alleen vergoed wanneer ze bij Votex besteld zijn.



- Gebruik alleen originele Votex onderdelen en de voorgeschreven smeermiddelen.
- Neem de lokaal geldende veiligheidsvoorschriften m.b.t. ongevallenpreventie, transportveiligheid en verkeersvoorschriften in acht.
- **Belangrijk!**  
Deze handleiding is geldig voor de originele Votex technische uitvoering van uw machine. Votex kan derhalve niet aansprakelijk worden gesteld voor eventuele schade voortvloeiend uit een zelfstandig uitgevoerde technische wijziging aan de machine of het gebruik van andere dan Votex onderdelen. Hetzelfde geldt voor gebruik van andere smeermiddelen, onjuist of onvoldoende onderhoud en foutief uitgevoerde reparaties, zonder voorafgaand overleg met Votex.
- Wij wijzen u erop dat:  
Votex bij niet juist opvolgen van deze handleiding niet aansprakelijk kan worden gesteld voor een garantieclaim binnen de garantietermijn.
- Votex als leverings- en betalingsvoorwaarden de Metaalunievoorwaarden hanteert. Deze zijn gedeponereerd ter Griffie van de Rechtbank te Rotterdam. Hierin zijn opgenomen de Algemene Handelsvoorwaarden Landbouwwerktuigen en -uitrustingen (AHL).
- Kosten van verzending en arbeidsloon voor vervanging van onderdelen vallen niet onder de garantie, tenzij Votex vóór de reparatie hier uitdrukkelijk mee in heeft gestemd.
- Voor ingekochte componenten, die deel uitmaken van de machine, zal Votex zich beroepen op de garantiebepalingen van de betreffende leverancier.

## ***Veiligheidsvoorschriften***












***Lees de volgende veiligheidsvoorschriften voor u de bladblazer in gebruik neemt***

-  Bestudeer de gebruikershandleiding grondig zodat u voorbedacht bent op situaties die gevaar kunnen opleveren. Zorg ervoor dat u bekend bent met de bediening van de tractor en vooral hoe u deze in noodgevallen tot stilstand kunt brengen. Geef alle veiligheidsvoorschriften ook door aan andere gebruikers!
-  De uitlaatgassen van verbrandingsmotoren bevatten koolmonoxide, een reukloos en dodelijk gif. Laat daarom de tractor motor nooit in een afgesloten ruimte draaien.
-  Neem naast de specifieke aanwijzingen van deze gebruikershandleiding ook de algemeen geldende voorschriften ten aanzien van veiligheid en ongevallenpreventie in acht!
-  De op de machine aangebrachte pictogrammen geven belangrijke aanwijzingen voor een veilig gebruik. Opvolgen van de aanwijzingen dient uw eigen veiligheid. Vervang beschadigde pictogrammen!
-  Draag boven 80 dB(A) gehoorbeschermers! Echter nooit bij het gebruik maken van de openbare weg!
-  Draag zo veel mogelijk nauwsluitende kleding wanneer u de machine gebruikt!
-  Neem bij gebruik van de openbare weg de geldende voorschriften van het wegverkeersreglement in acht!
-  Tractoren met daaraan bevestigde machines mogen alléén worden bestuurd door hier toe bevoegde personen met voldoende ervaring!
-  Neem de maximaal toelaatbare transportafmetingen in acht!
-  Monteer indien nodig verlichtingsbalk en/of waarschuwingsborden!
-  Breng de machine voor transport over de weg in de daarvoor bestemde stand.
-  Indien met geheven machine op de weg wordt gereden, moet de bedieningshandel van de hefinrichting tegen onbedoeld neerlaten zijn beveiligd!
-  Laat geen passagiers meerijden, ongeacht de leeftijd, op welke plaats dan ook!
-  Monteer indien nodig frontgewichten. Doe dit altijd volgens de voorschriften van tractor fabrikant. Houdt u aan de maximaal toelaatbare asbelasting/totaalgewicht en de minimaal benodigde voorasbelasting (wegverkeersreglement)!



**VOTEX**


-  Slangen en kabels voor cilinders en verlichting moeten zo worden gelegd, dat ze onder alle transport- en werkcondities niet beschadigd kunnen worden. Let vooral op dat verkeerd geplaatste slangen ongewenste bewegingen in werking kunnen stellen of gewenste functies kunnen verhinderen!
-  Houd met het nemen van bochten rekening met de grotere breedte en lengte van uw tractor en de grotere massa(tragheid) van de tractor + bladblazer!
-  Kijk voordat u weg rijdt en de bladblazer in werking stelt goed rond de bladblazer en de tractor om er zeker van te zijn dat er zich geen personen in het werkbereik bevinden. Zorg voor voldoende zicht!
-  Het is verboden zich binnen het werk- en gevarenbereik van de bladblazer op te houden.
-  **Houdt afstand! Er kunnen voorwerpen (stenen e.d.) weggeslingerd worden.**
-  Werk alleen met de bladblazer, wanneer deze compleet is en alle afschermingen intact zijn.
-  Controleer na een botsing met een obstakel de bladblazer op eventuele schade.
-  Repareer beschadigingen onmiddellijk, voordat er weer met de machine wordt gewerkt!
-  De snelheid moet aangepast zijn aan de terrein- en werkomstandigheden

**RESTRISICO!**



De afschermingen van de Votex bladblazer voldoen aan de eisen die de Europese Commissie hieraan stelt! Desondanks blijft er sprake van een restrisico. Voorwerpen die in het terrein liggen kunnen door de bladblazer worden weggeblazen! Dit kan ernstig letsel of schade veroorzaken tot een afstand van ca. 50 meter! Om dit risico tot een minimum te beperken moet men de volgende maatregelen treffen:

1. Werk altijd volgens de voorschriften van de wegbeheerder en houdt u aan de plaatselijke verordeningen.
2. Indien mogelijk sluit de wegen, fiets-, wandel- of ruiterspaden af. Wanneer dit niet mogelijk is, maak dan gebruik van een meerrijdende wegafzetting zodat verkeersdeelnemers op een veilige afstand van de machine blijven.

-  Werken met de trekker op hellingen is gevaarlijk! Om omslaan van de trekker op hellingen te voorkomen moet op de volgende punten gelet worden:
  - Trek niet abrupt op of rem niet plotseling wanneer u een helling op of afrijdt!
  - Laat de rijkoppeling langzaam opkomen en rijdt nooit de helling af zonder dat de trekker in een versnelling staat!
  - Pas uw snelheid aan op hellingen en in bochten!
  - Zorg dat u speciaal op hellingen alert bent op bulten, kuilen en andere verborgen gevaren.
  - Controle over een reeds glijdende trekker kan nooit worden teruggewonnen door te remmen!
  - Gebruik de bladblazer alleen bij daglicht of bij goed kunstlicht!
  - Bij transport moet de aftakas uitgeschakeld zijn en de waaier geheel stilstaan!



**VOTEX**



**Niet binnen het schaarbereik van bewegende delen komen!**



Pas op voor kantelen! Werk uitsluitend op een voldoende stevige ondergrond!



De volgende maatregelen moeten in acht worden genomen als de trekker wordt verlaten en/of als er aan de machine of kruiskoppelingssas moet worden gewerkt:

- Schakel de aftakas uit.
- Zet de versnellingshandel van de trekker in de neutrale stand.
- Zet de trekker op de parkeerrem.
- Zet de machine helemaal neer.
- Stop de trekker motor en verwijder de sleutel uit het contactslot.
- Wacht altijd tot de waaier stilstaat voordat u bij de machine in de buurt komt!



**Machine draait uit! Kom niet in de buurt van roterende delen voordat deze helemaal stilstaan!**



Zorg dat de steunpoot in de onderste vergrendelde stand staat als de bladblazer aan- of afgekoppeld wordt!



Neem bijzondere voorzichtigheid in acht bij het aan-en afkoppelen van de bladblazer. Let vooral op het gevaar van beknelling bij onbedoeld bedienen van de hefinrichting. Zorg voor zijdelingse fixering van de machine door de stabilisatoren voldoende te spannen.



**Aftakas:**

- Gebruik alleen de aftakas met vrijloop die de fabrikant voorschrijft.
- Beschermhuizen en -kappen aan de aftakas en de beschermkappen op trekker en machine moeten gemonteerd en in goede staat zijn!
- Zorg voor de voorgeschreven overlapping van aftakas helften en beschermhuizen, zowel in transport- als in werkstand (zie gebruikershandleiding van de aftakas fabrikant).
- Aan- en afkoppelen van de aftakas mag alleen gebeuren als de trekker motor stilstaat, de contactsleutel verwijderd is en de machine op de grond staat.
- Zorg steeds voor een juiste montage en blokkering van de aftakas!
- Borg de bescherming van de aftakas tegen meedraaien door de beide kettingen aan trekker- en machinezijde aan een vast punt te bevestigen!
- Zorg ervoor dat het toerental en de draairichting van de aftakas in overeenstemming zijn met de aan te drijven machine, voordat de aftakas wordt ingeschakeld! Het toerental en de draairichting worden op de bladblazer d.m.v. een pictogram aangegeven!
- Het aangegeven toerental mag nooit worden overschreden!
- Schakel de aftakas nooit in als de motor stilstaat!
- Blijf uit de buurt van een draaiende aftakas!
- Schakel de aftakas altijd uit als de hoeken van de aftakas te groot dreigen te worden!
- Hang een afgekoppelde aftakas op aan de daarvoor aanwezige ketting aan het driepuntsframe!
- Monteer de beschermhuls op de aftakas van de trekker zodra de aftakas is afgekoppeld!



---

**VOTEX**



**Hydrauliek (indien aanwezig)**

- Een hydraulisch systeem werkt onder hoge druk! Indien hierin een lek ontstaat, maak dan het systeem direct drukloos, vang weglekkende olie op en vervang defec te delen!

**Houdt nooit uw vinger op een hydraulisch lek!**

**Vloeistof onder hoge druk spuit gemakkelijk door huid en kleding en veroorzaakt ernstige verwondingen. Consulteer direct een arts wanneer dit gebeurt! Weglekkende olie is zeer schadelijk voor het milieu! Tref maatregelen om dit te voorkomen!**

- Controleer regelmatig hydraulische slangen, leidingen en alle verbindingen. Vernieuw deze bij beschadiging en veroudering. Nieuwe slangen moeten aan de technische eisen van de fabrikant voldoen!
- Schakel de trekker motor uit, verwijder de contactsleutel en maak het hydraulisch systeem drukloos voordat u de machine aan-of afkoppelt of voordat u werkzaamheden verricht aan het hydraulisch systeem.
- Monteer op afgekoppelde hydraulische slangen direct de stofkappen.
- Leg de slangen zodanig neer dat vervuiling en beschadiging is uitgesloten!



**Onderhoud en inspecties:**

**Onderhoud en inspecties aan de onderzijde van de machine mogen nooit worden uitgevoerd wanneer de machine alleen gedragen wordt door de hef-inrichting van de trekker. Tref altijd extra voorzieningen ter voorkoming van onverwachts dalen van de machine. Gebruik een takel of bok waarvan het minimum draagvermogen groter of gelijk is aan de massa van de machine (Zie typeplaatje).**

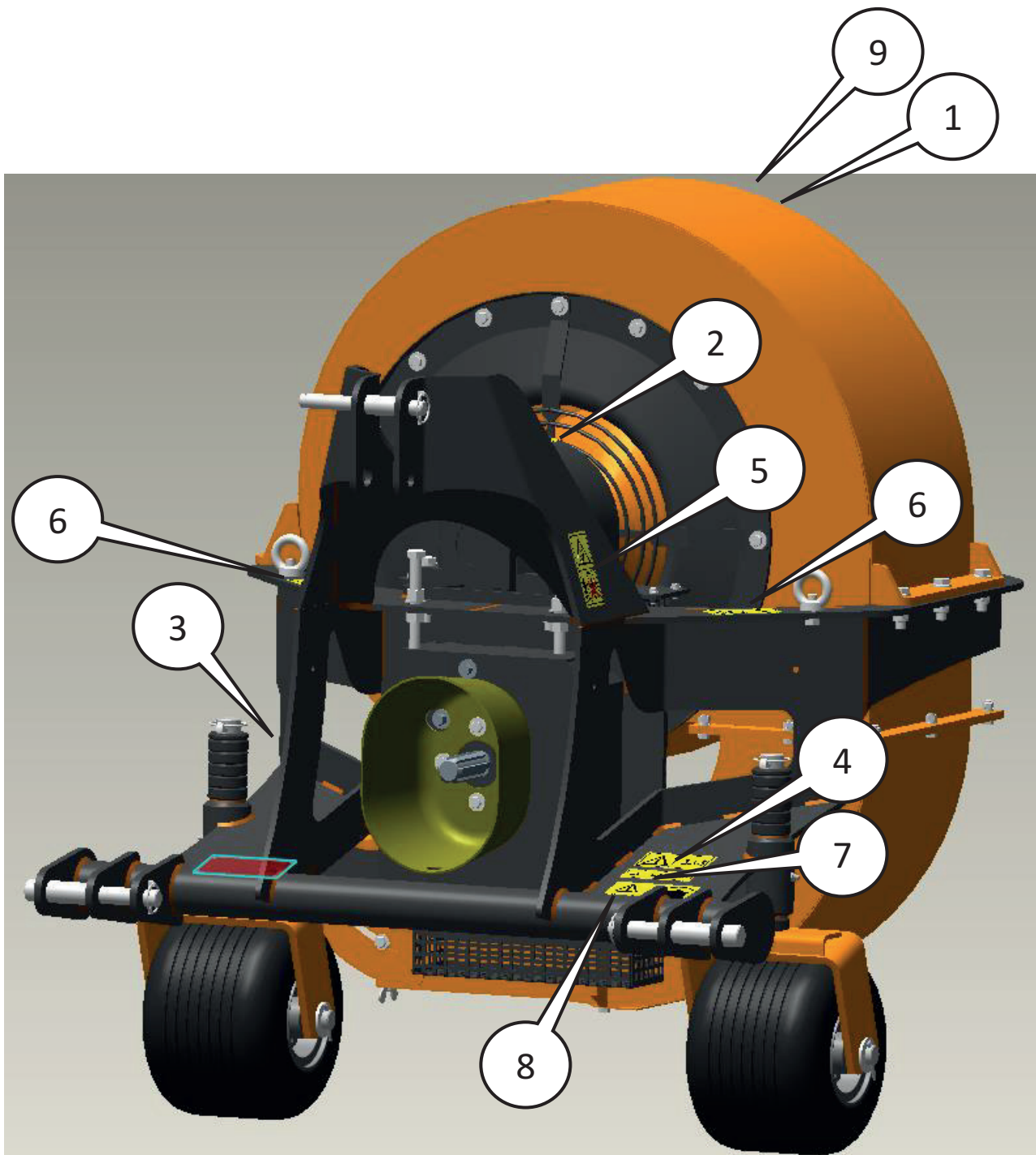
**Trillingen in de bladblazer worden meestal veroorzaakt door onbalans van de waaier. Deze trillingen kunnen grote schade veroorzaken aan de bladblazer.**

**Als er tijdens het gebruik, een duidelijke toename van trillingen wordt waargenomen of verandering in het geluid dat de bladblazer maakt, stop dan meteen het werk, spoor de oorzaak op en verhelp deze, voordat u verder werkt!**

**Het is bij de wet verboden om met deze machine te werken wanneer de afschermingen afwezig of versleten zijn!**

- Er mogen alleen personen met en/of aan de bladblazer werken die deze goed kennen en van mogelijke gevaren op de hoogte zijn!
- Alle werkzaamheden aan de bladblazer mogen alleen met deugdelijk en goed gereedschap worden uitgevoerd!

## Verklaring stickers

**1. Sticker 9904.0684:**

Geen roterende delen aanraken voordat de machine stilstaat.

**2. Sticker 9904.0682:**

Maak geen beschermingen open als de machine/aftakas nog draait



**VOTEX**

**3. Sticker 9904.0679:**

Gevaar voor rondvliegend delen. Houdt afstand als de bladblazer in werking is.

**4. Sticker 9904.1022:**

Voor ingebruikname de gebruikshandleiding en veiligheidsvoorschriften lezen en in acht nemen.

**5. Sticker 9904.0522:**

Blijf bij het bedienen van de hefinrichting buiten het hefbereik van de driepuntsophanging!

**6. Sticker 9904.0504:**

Hijs de machine uitsluitend aan het hijs oog op.

**7. Sticker 9904.0520:**

Olie specificatie tandwielkast.

**8. Sticker toerental:**

Toerental van de aftakas mag maximaal het aantal omwentelingen per minuut zijn wat op de sticker wordt aangegeven.

**9. Sticker 9904.0515:**

Pas op! Gebruik altijd gehoorbescherming ter voorkoming van gehoorbeschadigingen.

---

## ***Productbeschrijving***

De tractorgedragen bladblazer B40/60 bestaat uit een stalen blaasventilator met een frame dat ontworpen is voor montage in de voor of achter driepuntsophanging van tractoren. Voor aandrijving wordt de blazer met behulp van een aftakas met de tractoraftakas verbonden.

Blad en ander licht vuil wordt door een te richten luchtstroom van wegen, paden, terreinen, enz. geblazen.



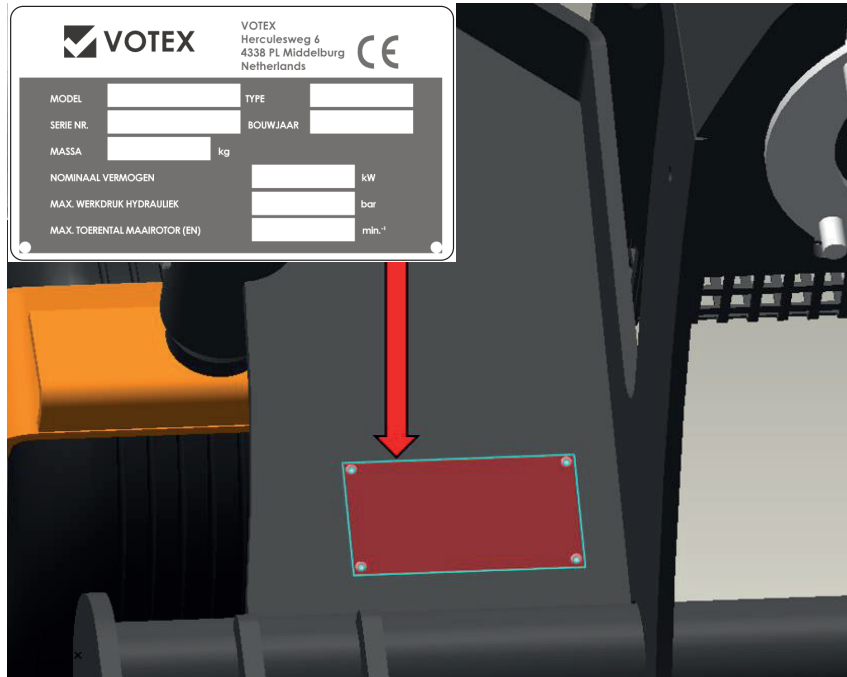
**Technische specificaties****5.1 Technische gegevens**

Specificaties	B40	B60
<b>Chassis</b>		
Categorie	I/II	
Aanbouw	achter of voor	
Terreinvolgend wielstel	standaard	
Bandenmaat wielstel	11x7-4	
Bandenspanning	1,5 bar	
Parkeerstandaard	steunpoten	
<b>Aandrijflijn</b>		
Aftakastoeental (omw/min)	540/1000 links- of rechtsom	
Kruiskoppelingas	Standaard zonder vrijloop	
Minimum aftakasvermogen (kW/pk)	30/40	45/60
Tandwielkast overbrenging A, E, D, H	1:3,8	
Tandwielkast overbrenging B, F, C, G	1:4	
Oliespecificaties	80W-90 GL-5	
Vulhoeveelheid tandwielkast	1,0	
<b>Ventilator</b>		
Constructie ventilator	plaatstaal, dubbelzijdig gesloten	
Constructie ventilatorhuis	plaatstaal	
Aanzuiging	dubbelzijdig	
Aanzuiging	diverse uitblaaspijpen leverbaar	
Luchtcapaciteit (m <sup>3</sup> /min)	240	330
Luchtsnelheid (km/u)	259	345
<b>Afmetingen</b>		
Hoogte (cm)	120	
Lengte (cm)	130	
Breedte (cm)	96	
Massa (kg)	278	
<b>Hydrauliek</b> (alleen bij 3622.0006, 3622.0010 en 3622.0013)		
Benodigde hydrauliek aansluitingen	1x dubbelwerkend ventiel	
<b>Elektriciteit</b> (alleen bij 3622.0013)		
Benodigde elektrische aansluitingen	1x 12V 3-polig	



## 5.2 Typeplaatje

Votex producten zijn voorzien van een typeplaatje zoals hieronder afgebeeld. Het typeplaatje bevat informatie die van toepassing is op het product waar het plaatje op is bevestigd.



## 5.3 Geluidstoename

Tijdens het werken met de bladblazer zal het geluidsniveau in de tractorcabine toenemen. Neem indien nodig de juiste maatregelen tegen een te hoog geluidsniveau.

### **6.1 Aankoppelen van de bladblazer**

- Plaats de tractor zodanig voor de bladblazer, dat de trekstangen aan de machine gekoppeld kunnen worden.
- Zet de tractor op de parkeerrem en de versnellingshendel(s) in neutrale stand.



Blijf bij het bedienen van de hefinrichting buiten het hefbereik van de driepuntsophanging!

- Monteer beide trekstangen aan de bladblazer m.b.v. de hefarmpennen en breng borgveren aan.



Schakel de aftakas uit, stop de motor, haal de sleutel uit het contactslot en zorg dat de tractor niet kan weggrollen!

- Monteer de topstang, topstangpen(nen) en borg deze.
- Monteer de aftakas en beide kettingen van de afscherming.
- Sluit de hydrauliekslangen aan (afhankelijk van optie).
- Stel de bladblazer verticaal (zie par. 6.2).
- Beperk de zijdelingse speling van de bladblazer in de driepuntshefinrichting tot een minimum.
- Trek de steunpoot zo ver omhoog zodat deze geen schade kan veroorzaken aan de ondergrond.

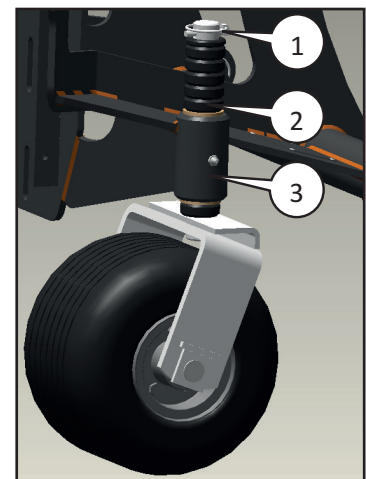
### **6.2 Bladblazer verticaal stellen**

De bladblazer kan verticaal worden gesteld door de topstang te verdraaien.

### **6.3 Werkhoogte afstellen**

Om de ondergrond te volgen is er de optie van een terreinvolgend wielstel. Om deze op de juiste werkhoogte af te stellen wordt hieronder beschreven.

- Demonteer borgpen (1).
- Plaats de afstandsringen (2) onder of boven draagarm (3).
- Monteer borgpen (1).



## **6.4 Werken met de bladblazer**

Wanneer de bladblazer is aangekoppeld, afgesteld en de functies zijn getest, kan er met de bladblazer worden gewerkt.

Laat nu met de tractorhydrauliek de bladblazer zakken tot dat deze op werkhoogte achter de tractor hangt. Plaats de heffing bij een terreinvolgend wielstel altijd in de zweefstand zodat de bladblazer de ondergrond kan volgen. Schakel nu de aftakas in en rijdt langzaam vooruit.



*Let op: Dat u voldoende bodemvrijheid bewaart, om schade aan machine en ondergrond te voorkomen.*



*Let op! Trek de steunpoot zo ver omhoog zodat deze geen schade kan veroorzaken aan de ondergrond.*

## **6.5 Afkoppelen van de bladblazer**



Wees bedacht op restdruk wanneer u de hydraulische slangen afkoppelt!

- Zet de tractor op de parkeerrem en de versnellingshendel(s) in de neutrale stand.
- Zet de steunpoot in de onderste stand en vergrendel deze.
- Laat de machine op de bodem zakken.
- Stop de tractormotor en verwijder de contactsleutel.
- Maak nu het hydraulische systeem van de machine drukloos door de handels op de trekker voor het bedienen van hefcilinder en schuifcilinder enige malen heen en weer te bewegen.
- Koppel de hydrauliekslangen af en monteer de stofkappen.
- Demonteer kruiskoppelingsas aan trekker zijde en hang deze met de ketting aan de machine.
- Verwijder topstang- en hefarpennen.

## 7.1 Algemeen



Let op! Bij onderhoud altijd de veiligheidsvoorschriften in acht nemen.

Een onderhoudsplan is een minimum voorwaarde voor het zekerstellen van een veilig en langdurig gebruik van de machine.

Naast het regelmatig controleren van de olie, het doorsmeren en het controleren op zichtbare beschadigingen, dient u zonder onderbreking de gehele machine te controleren op het juist functioneren van alle onderdelen en zo nodig reparaties uit te voeren alvorens de machine weer te gebruiken. Het hierna genoemde onderhoudsschema, helpt u een veilig en langdurig gebruik te waarborgen. Indien de machine zeer intensief wordt gebruikt, adviseren wij bovendien om een complete technische controle uit te laten voeren aan het einde van ieder seizoen.

Inspectie en onderhoud mag alleen gebeuren als:

- de tractoraftakas is uitgeschakeld.
- de hefinrichting van de tractor in de laagste stand staat.
- de tractormotor is stopgezet.
- de contactsleutel is verwijderd.

## 7.2 Smeer- en onderhoudsschema



Voor het uitvoeren van onderhoudswerkzaamheden: Schakel de aftakas uit, stop de motor, haal de sleutel uit het contactslot en zorg dat de tractor niet kan weggrollen!

Werkzaamheden te verrichten na elke:	8 uur	40 uur	600 uur	begin seizoen
Controleer de afscherming op beschadiging en zo nodig vervangen	X			X
Controleer de hydrauliekslangen en koppelingen op beschadiging en lekkage	X			X
Controleer bevestigingspunten en beschermkappen op beschadiging	X			X
Smeer eventuele aanwezige scharnierpunten en de aftakas <sup>1)</sup>		X		X
Controleer olieniveau in de tandwielkast		X		X
Ververs de olie in de tandwielkast (vulhoeveelheid zie hoofdstuk 5 <sup>2)</sup> en par. 7.3			X	X
Controleer de V-snaren op beschadiging en slijtage <sup>3)</sup>	X			X

<sup>1)</sup> Zie boekje leverancier aftakas.

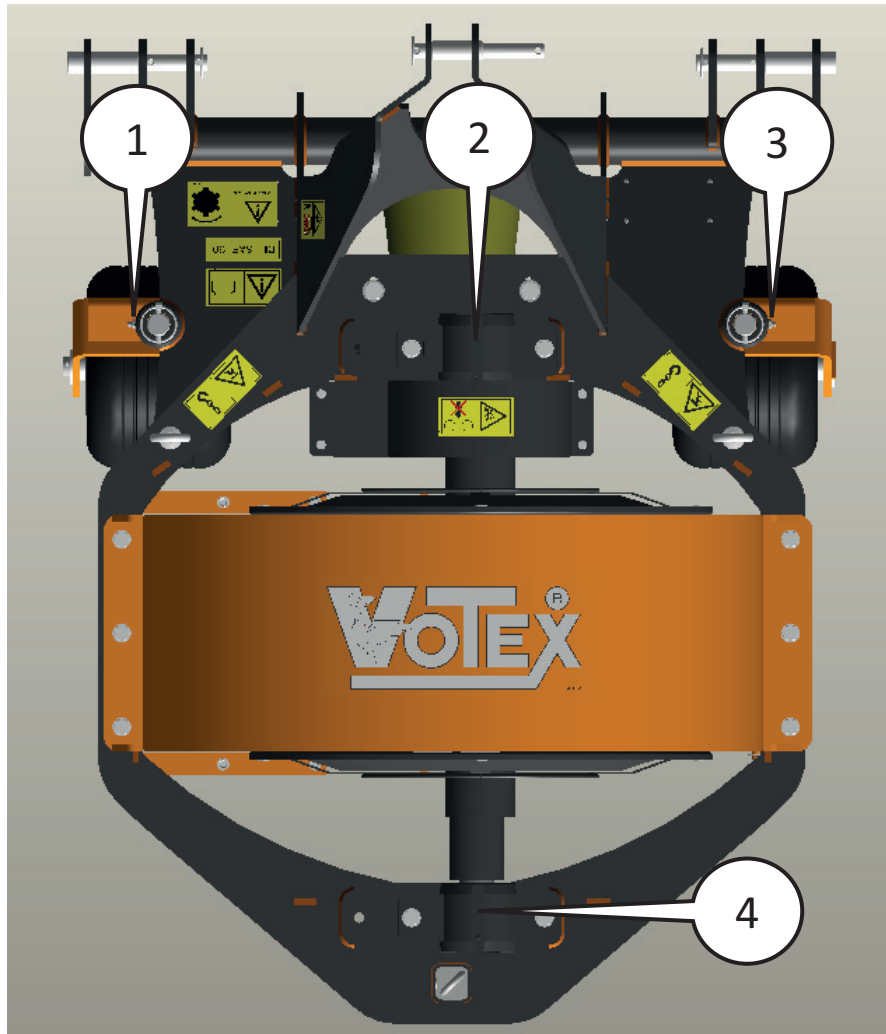
<sup>2)</sup> Eerste keer verversen na 50 uur.

<sup>3)</sup> Bij vervanging van de V-snaren deze na 8 werkuren opnieuw spannen.



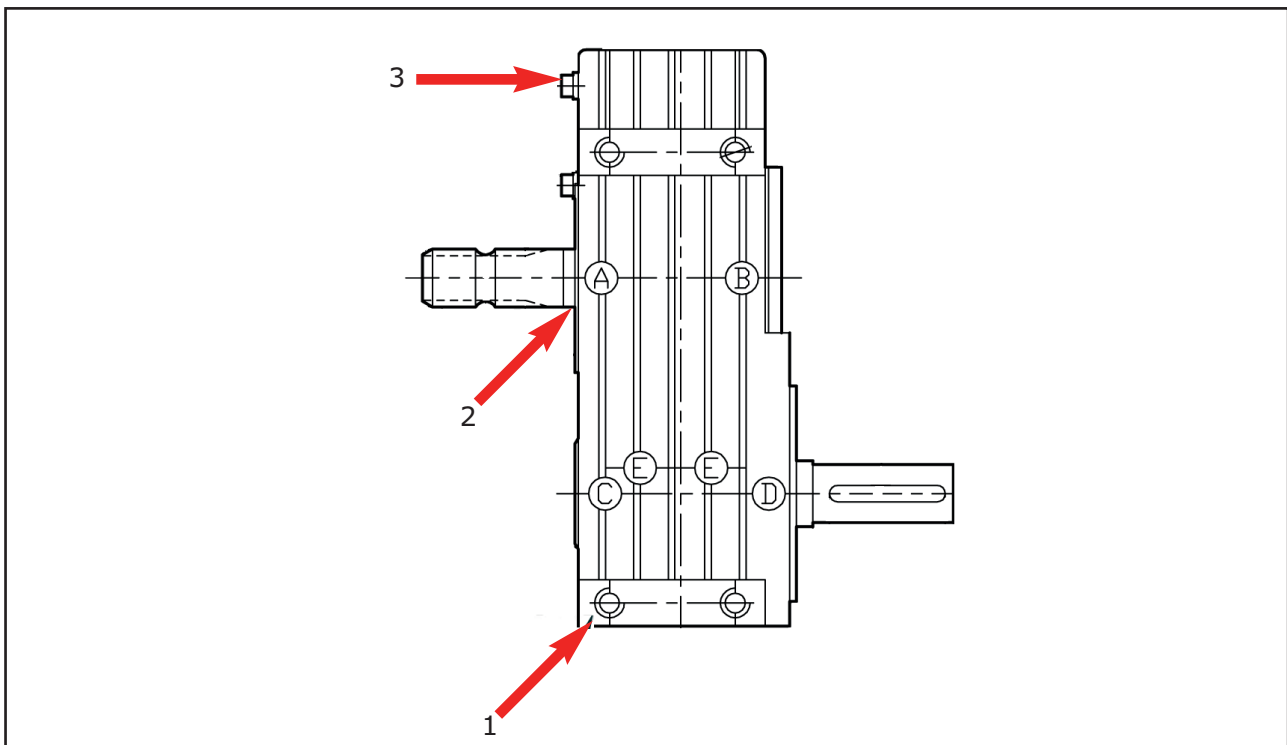
### 7.3 Overzicht smeernippels

De te smeren punten zullen hieronder worden afgebeeld. Deze punten dienen gesmeerd te worden volgens het smeer en onderhoudsschema (zie hfst. 7.2).



#### 7.4 *Olie verversen tandwielkast*

- Demonteer aftapplug (1), vang de olie op en voer dit af volgens de geldende regels.
- Monteer aftapplug (1).
- Demonteer niveauplug (2).
- Demonteer vulplug (3).
- Vul de tandwielkast met olie via opening (3). Voor vulhoeveelheid en specificaties zie hoofdstuk 5.
- Controleer of de olie net iets onder de rand van opening (2) staat.
- Monteer pluggen (2) en (3).



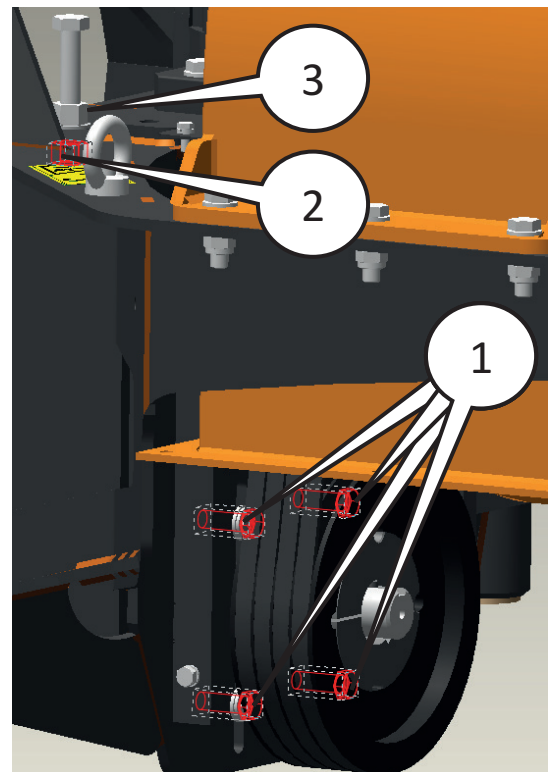


## 7.5 Spannen van de V-snaren

- Los de bouten (1).
- Verstel de moeren (2) en (3) in hoogte om de gewenste spanning te verkrijgen.

Controleer de spanning van de v-snaar door de v-snaar in het midden van beide poelies in te drukken. De spanning van de v-snaar is juist wanneer de v-snaar 8 mm kan worden ingedrukt.

- Draai de moeren (2) en (3) tegen het frame om zo de tandwielkast te borgen.
- Trek de bouten (1) aan om de tandwielkast aan de onderzijde te borgen.

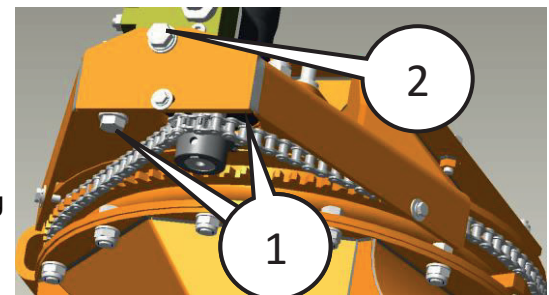


## 7.6 Spannen van de ketting\*

- Los bouten (1).
- Draai bout (2) rechtsonder om de ketting te spannen.

Controleer de spanning van de ketting door de ketting in het midden van beide kettingwielen in te drukken. De spanning van de ketting is juist wanneer de ketting 5 mm kan worden ingedrukt.

- Trek bouten (1) vast.



\* Mits optie 3622.0010 of 3622.0013 is gemonteerd.



**7.1 Opslag**

Als de bladblazer langere tijd niet wordt gebruikt is een intensieve reiniging noodzaak. Smeer daarna alle smeerpunten door (zie hoofdstuk 7), ververs de olie van de tandwielkast (zie hoofdstuk 7) en laat de machine hierna nog enkele minuten draaien. Voer eventuele reparaties en/of onderhoud uit. Werk de lakschade bij.

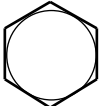
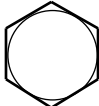
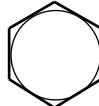
**7.2 Afvoeren**

- Tap de tandwielkastolie af en vang dit op.
- Demonteer de kunststof onderdelen.
- Verwijder het smeervet.
- Voer de olie- en vetresten volgens de geldende regels af.
- Voer de kunststof onderdelen volgens de geldende regels af.
- Voer de overige onderdelen af als metaalschroot.

**A**

**Aandraaimomenten**

Onderstaande tabel geeft **algemeen** aanbevolen aandraaimomenten aan. Als in de handleiding voor bepaalde boutverbindingen andere momenten worden voorgeschreven, hebben deze voorrang op de tabel

	 8.8		 10.9		 12.9	
	FT. LBS.	NEWTON METERS	FT. LBS.	NEWTON METERS	FT. LBS.	NEWTON METERS
<b>M6</b>	7	9,5	10	13,5	11	15
<b>M8</b>	18	24	25	34	29	39
<b>M10</b>	32	43	47	64	58	79
<b>M12</b>	58	79	83	112,5	100	136
<b>M14</b>	94	127	133	180	159	216
<b>M16</b>	144	195	196	266	235	319
<b>M18</b>	190	258	269	365	323	438
<b>M20</b>	260	353	366	496	440	597
<b>M22</b>	368	499	520	705	628	852
<b>M24</b>	470	637	664	900	794	1077
<b>M27</b>	707	959	996	1351	1205	1634
<b>M30</b>	967	1311	1357	1840	1630	2210

**Conversietabel**

Lengte:

$$1 \text{ m} = 100 \text{ cm} = 1000 \text{ mm}$$

Inhoud:

$$1 \text{ m}^3 = 1000 \text{ dm}^3 = 1000 \text{ l}$$

Kracht en gewicht:

$$1 \text{ N} = 0,102 \text{ kg (f)} = 0,102 \text{ kp}$$

Druk en spanning:

$$1 \text{ bar} = 0,987 \text{ atm} = 100 \text{ kPa} = 100 \text{ kN/m}^2$$

Draaimoment:

$$1 \text{ Nm} = 0,102 \text{ kg (f) m}$$

Vermogen:

$$1 \text{ kW} = 1000 \text{ W} = 1,36 \text{ pk} = 1,36 \text{ cv} = 1,34 \text{ hp}$$

Toerental:

$$1 \text{ omw./min} = 1 \text{ tpm} = 1 \text{ U/min} = 1 \text{ tr/mn} = 1 \text{ min}^{-1}$$

Snelheid:

$$1 \text{ km/h} = 0,278 \text{ m/s}$$



Vermeld bij het bestellen van onderdelen altijd de volgende gegevens van de machine:

Productidentificatienummer + Bouwjaar

**Inhoud**

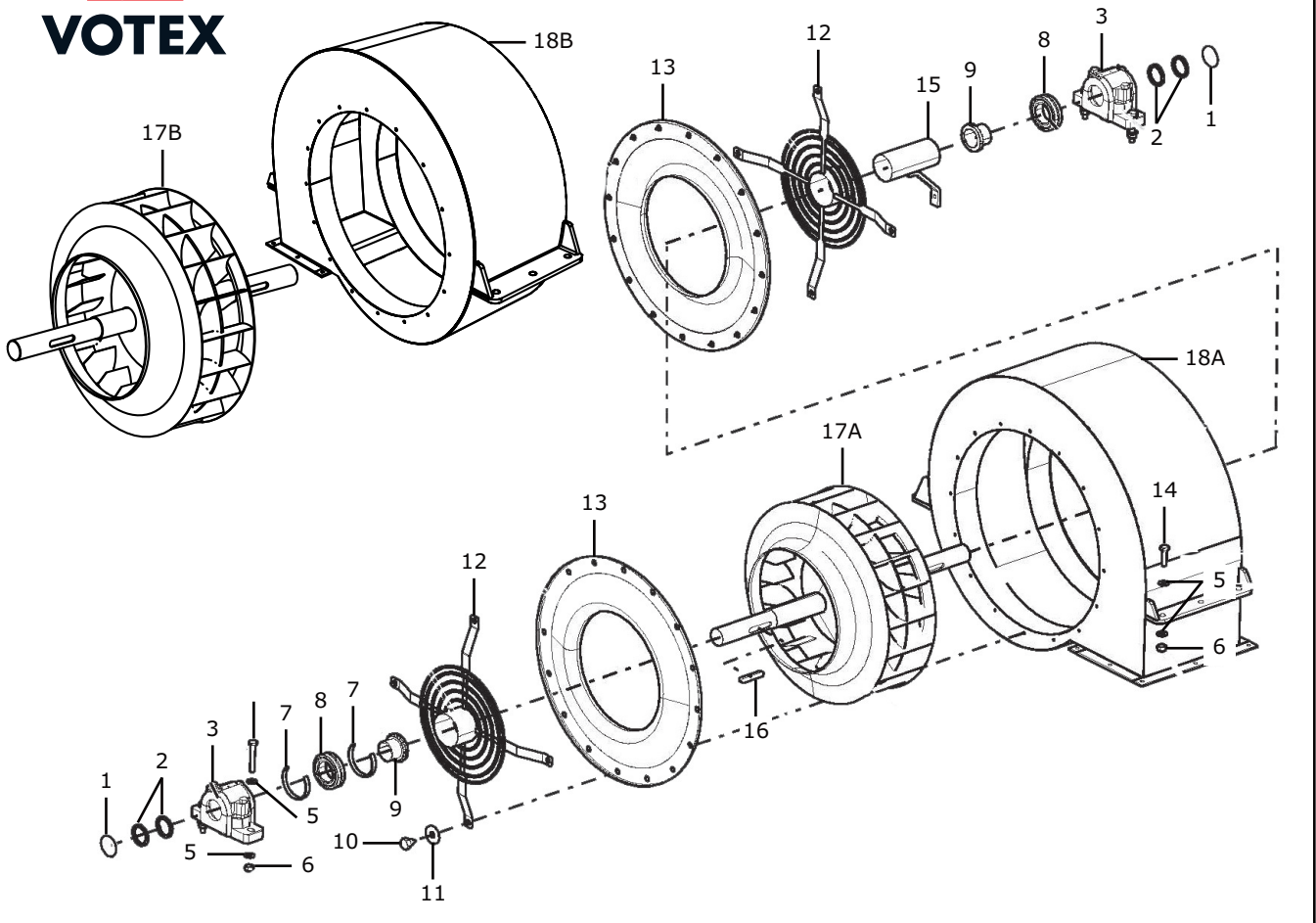
- Groep 600.89 Ventilator met huis Blazer B40 / B60
- Groep 600.90 Frame Blazer B40 / B60
- Groep 600.91 Terreinvolgend wiel Blazer B40 / B60
- Groep 600.92 Tandwielkast Blazer B40 / B60
- Groep 600.93 Aftakastoerental 540 tpm Blazer B40
- Groep 600.94 Aftakastoerental 1000 tpm Blazer B40
- Groep 600.95 Aftakastoerental 540 tpm Blazer B60
- Groep 600.96 Aftakastoerental 1000 tpm Blazer B60
- Groep 600.97 Uitblaas standaard, handbediende richtklep Blazer B40 / B60
- Groep 600.98 Verschillende soorten aftakassen Blazer B40 / B60
- Groep 600.99 Uitblaas standaard, hydraulisch bediende richtklep Blazer B40 / B60
- Groep 602.00 Uitblaas hydraulisch 180°, handbediende richtklep Blazer B40 / B60
- Groep 602.01 Aandrijvig voor uitblaas hydraulisch 180°, handbediende richtklep Blazer B40 / B60
- Groep 602.02 Uitblaas hydraulisch 180°, elektrisch bediende richtklep Blazer B40 / B60



Groep  
600.89

Ventilator met huis  
Blazer B40 / B60

**VOTEX**



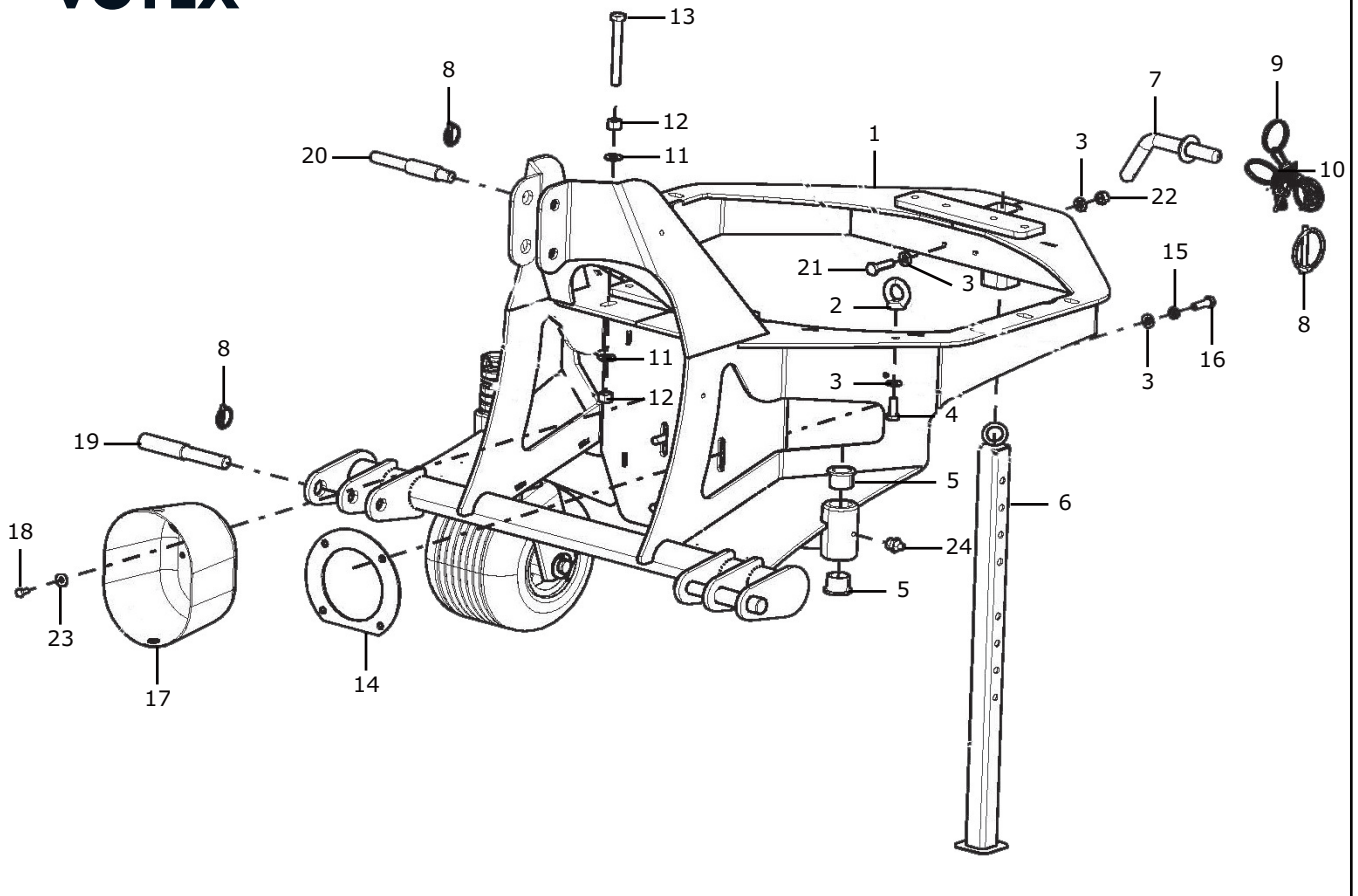
Pos. Nr.	Bestelnr.	Benaming	Aantal	1/1
1	0062.6487	Blindplaat ø55x1	2	
2	3629.0001	Set viltstrip	2	
3	0081.1576	Lagerhuis (inclusief Pos.Nr. 1 + 2)	2	
4	9100.1206	Bout M12x75 DIN 931	4	
5	9200.1200	Sluitring SR12 DIN 125.1B	20	
6	9154.1200	Borgmoer M12 DIN 985	10	
7	0081.1577	Viltring 90x9	2	
8	9500.2170	Tonlager	2	
9	0081.1578	Trekbus compleet	2	
10	9135.0301	Plaatbout 8x19 DIN 7976C	32	
11	9203.0600	Carrosseriering SR8 DIN 9021A	32	
12	3628.0007	Instroombescherming	2	
13	0062.6488	Instroomtuit	2	
14	9101.1406	Tapbout M14x45 DIN 933	6	
15	3628.0004	Asafscherming	1	
16	9256.1410	Spie 14x9x70 DIN 6885A	1	
17A	3628.0006	Waaier <b>bij model A,C,E en G</b>	1	
17B	3628.0006	Waaier <b>bij model B,D,F en H</b>	1	
18A	3628.0005	Ventilatorhuis <b>bij model A,C,E en G</b>	1	
18B	3628.0005	Ventilatorhuis <b>bij model B,D,F en H</b>	1	



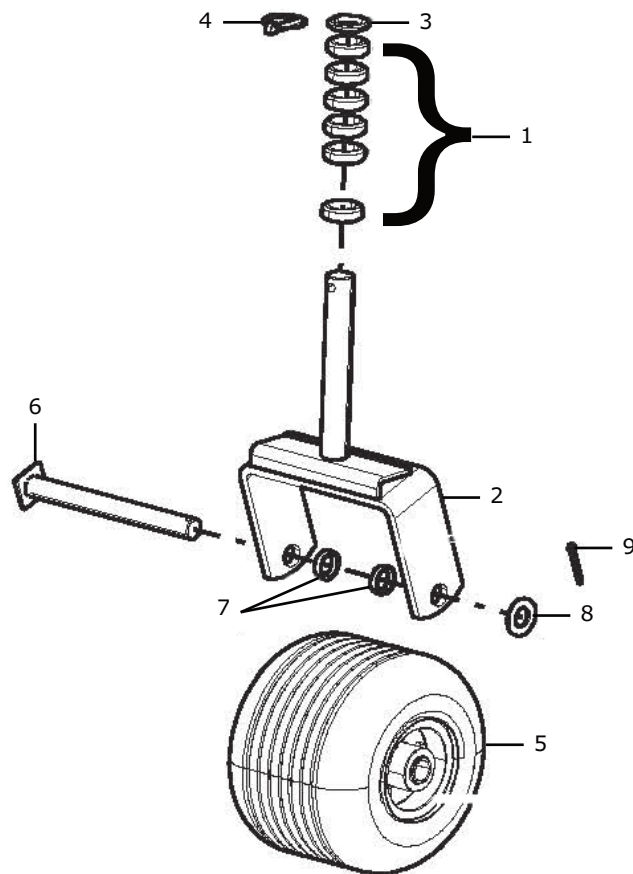
**VOTEX**

Groep  
600.90

Frame  
Blazer B40 / B60



Pos. Nr.	Bestelnr.	Benaming	Aantal	1/1
1	3624.0001	Frame	1	
2	9161.1200	Oogmoer M12 DIN 582	2	
3	9200.1200	Sluistring SR12 DIN 125.1B	8	
4	9101.1205	Tapbout M12x30 DIN 933	2	
5	0012.2710	Bronzen bus	4	
6	3628.0001	Steunpoot	1	
7	3338.0001	Borgpen	1	
8	9278.0047	Borgpen $\varnothing 4,5$ DIN 11023	4	
9	0011.0495	Sleutelring $\varnothing 26$	2	
10	0081.1575	Ketting (B40) $\varnothing 25$	0,15 m	
10	0081.1575	Ketting (B60) $\varnothing 25$	0,2 m	
11	9200.1300	Sluistring SR14 DIN 125.1B	4	
12	9150.1400	Moer M14 DIN 934	4	
13	9101.1430	Tapbout M14x120 DIN 933	2	
14	0062.6489	Plaat	1	
15	9206.0700	Veerring VR12,2 DIN 7980	4	
16	9101.1206	Tapbout M12x35 DIN 933	4	
17	9520.9110	Beschermkap 194x238 mm	1	
18	9101.0803	Tapbout M8x16 DIN 933	4	
19	0031.0890	Werktuigpen $\varnothing 28$	2	
20	0031.0889	Topstangpen $\varnothing 25$	1	
21	9101.1406	Tapbout M14x45 DIN 933	1	
22	9154.1200	Borgmoer M12 DIN 985	1	
23	9203.0600	Carrosseriering SR8 DIN 9021A	4	
24	9310.0012	Smeernippel 1/8" - 180°	2	

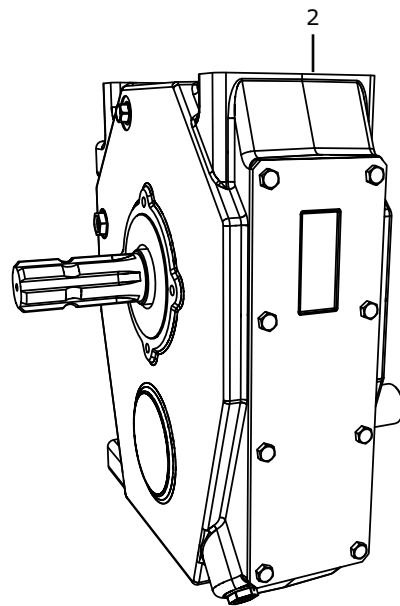
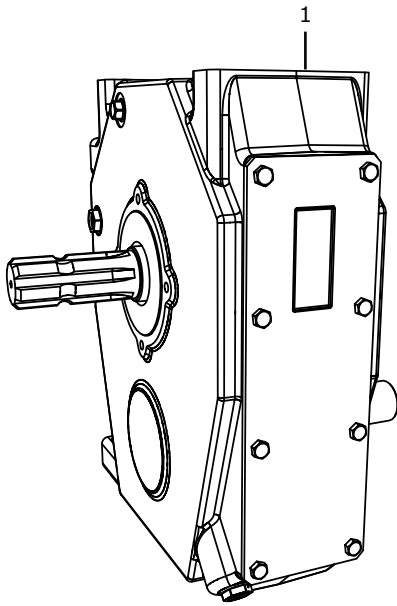


<u>Pos. Nr.</u>	<u>Bestelnr.</u>	<u>Benaming</u>	<u>Aantal</u>	1/1
1	0062.6480	Vulring, breed	6	
2	3613.0004	Gaffelkop	1	
3	0024.1163	Vulring, smal	1	
4	9278.0048	Borgpen 8 mm	1	
5	9530.0036	Wiel compleet 11x7 - lijnprofiel - 25 mm	1	
6	3613.0005	Wielas met borgplaat	1	
7	0023.1322	Afstandsbus 34x4x7	2	
8	9200.1800	Sluitring SR24 DIN 125.1B	1	
9	9254.0504	Splitpen 5x40 DIN 94	1	





**VOTEX**



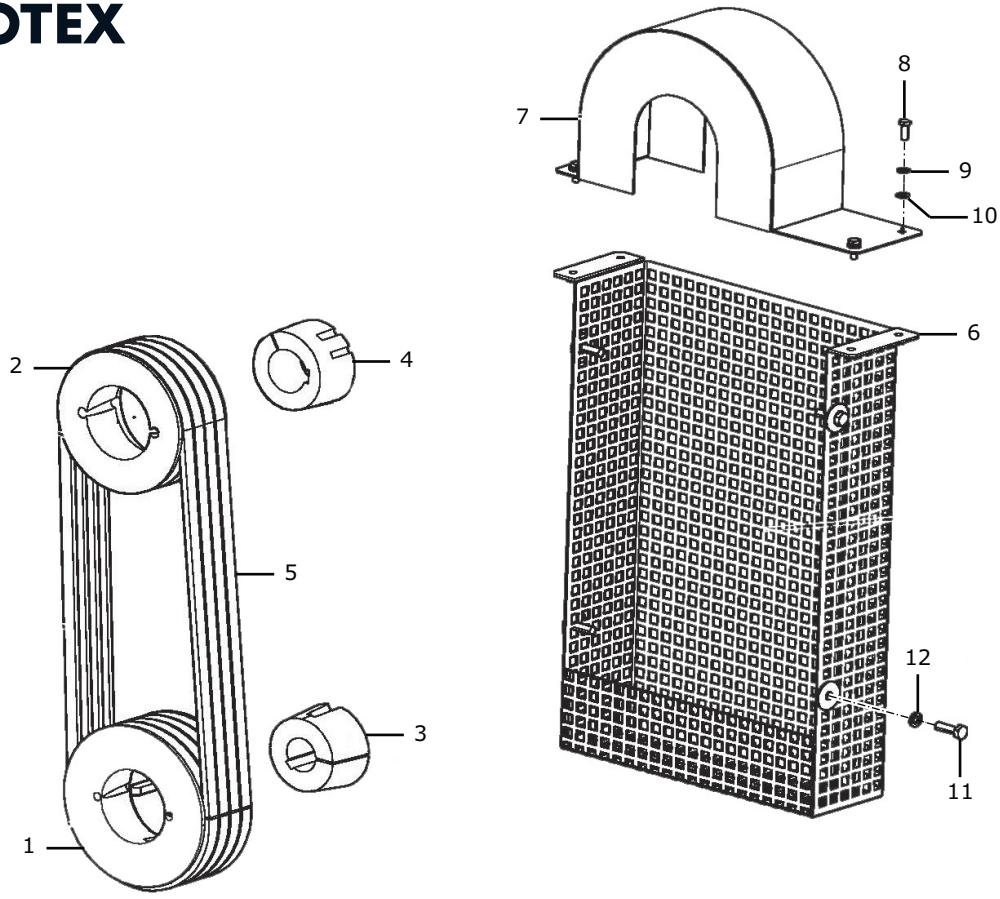
<u>Pos. Nr.</u>	<u>Bestelnr.</u>	<u>Benaming</u>	<u>Aantal</u>	1/1
1	9514.0086	<b>Voor modellen A, E, D en H</b> Tandwielkast $i = 1:3,8$	1	
2	9514.9043	<b>Voor modellen B, F, G en G</b> Tandwielkast $i = 1:4$	1	



**VOTEX**

Groep  
600.93

Aftakstoerental 540 tpm  
Blazer B40



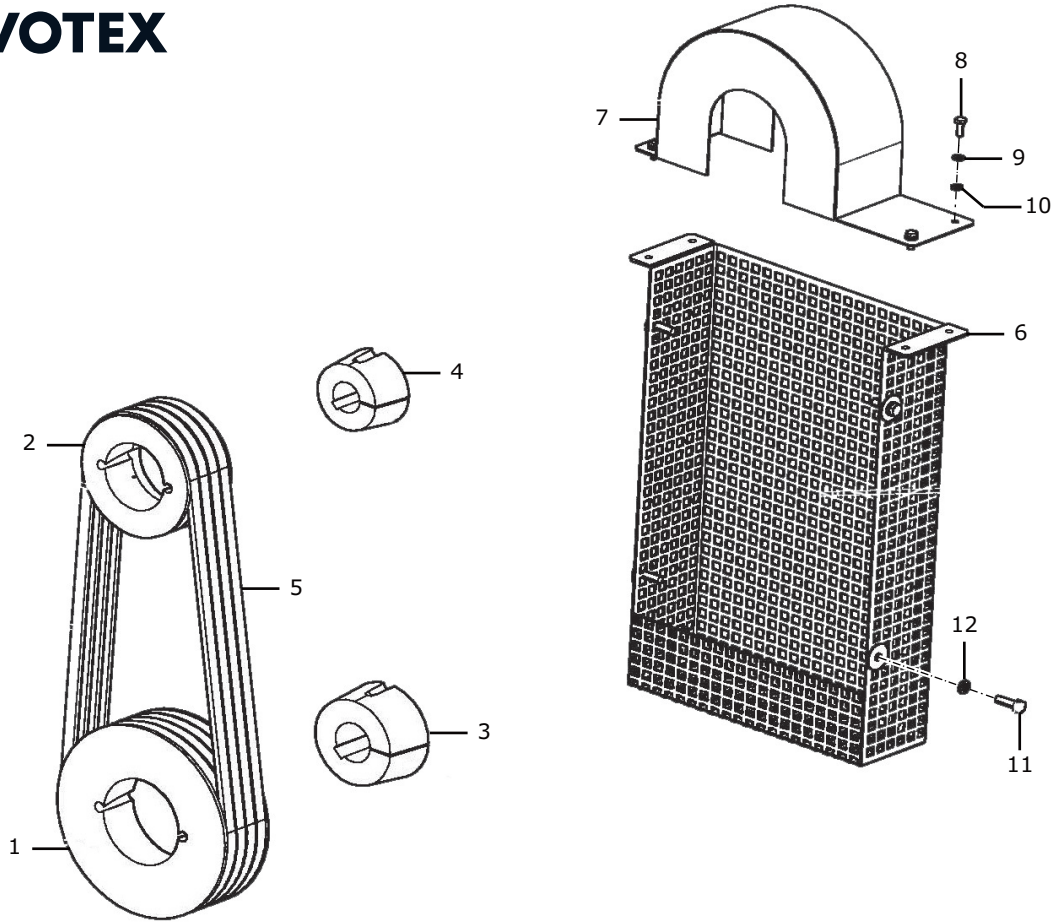
Pos. Nr.	Bestelnr.	Benaming	Aantal	1/1
<b>Voor modellen A, B, C, D, E, F, G en H</b>				
1	0081.1589	V-snaarschijf $\varnothing$ 160	1	
2	0081.1585	V-snaarschijf $\varnothing$ 140	1	
3	9511.8040	Klembus $\varnothing$ 35	1	
4	9511.8014	Klembus $\varnothing$ 45	1	
5	9512.1026	V-snaar	4	
6	3628.0002	V-snaarkast onder	1	
7	3628.0003	V-snaarkast boven	1	
8	9101.0604	Tapbout M6x16 DIN 933	4	
9	9206.0300	Veerring VR6,1 DIN 7980	4	
10	9200.0600	Sluitring SR6 DIN 125.1B	4	
11	9101.0807	Tapbout M8x25 DIN 933	4	
12	9206.0500	Veerring VR8,1 DIN 7980	4	



**VOTEX**

Groep  
600.94

Aftakstoerental 1000 tpm  
Blazer B40



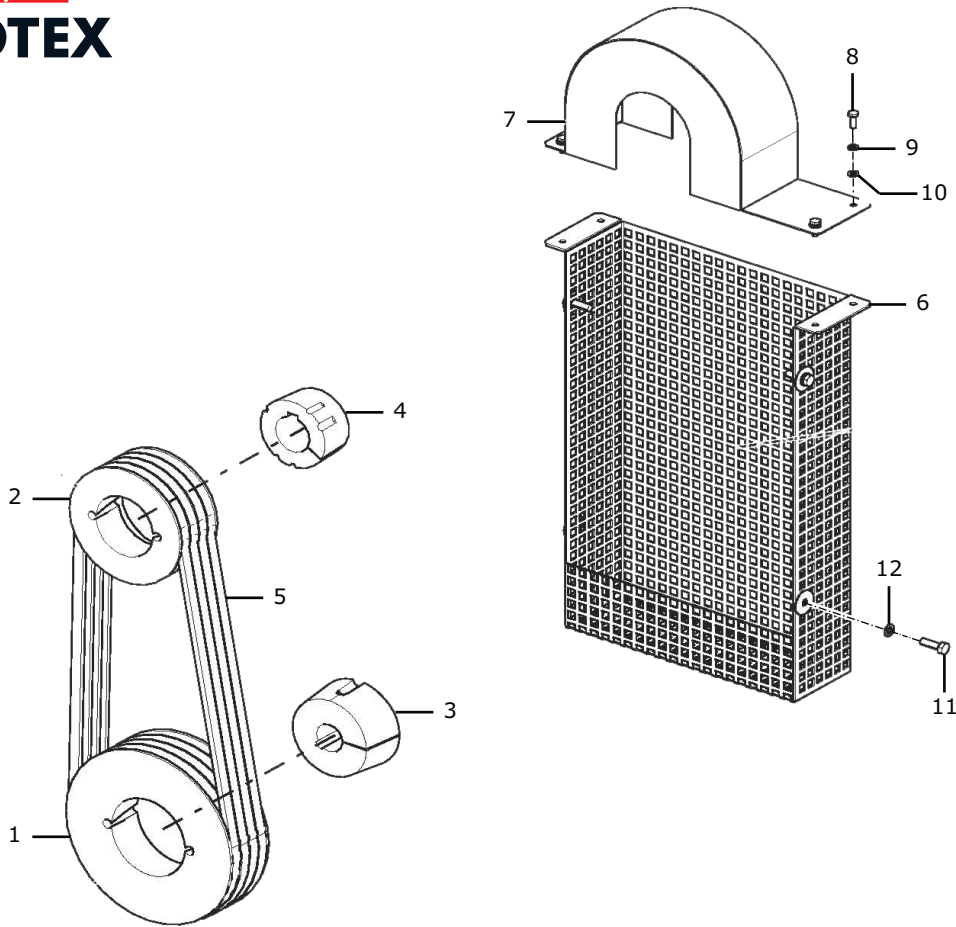
Pos. Nr.	Bestelnr.	Benaming	Aantal	1/1
<b>Voor modellen A, B, C, D, E, F, G en H</b>				
1	0081.1582	V-snaarschijf $\phi$ 212	1	
2	0081.1583	V-snaarschijf $\phi$ 132	1	
3	9511.8024	Klembus $\phi$ 45	1	
4	9511.8040	Klembus $\phi$ 35	1	
5	9512.1027	V-snaar	4	
6	3628.0002	V-snaarkast onder	1	
7	3628.0003	V-snaarkast boven	1	
8	9101.0604	Tapbout M6x16 DIN 933	4	
9	9206.0300	Veerring VR6,1 DIN 7980	4	
10	9200.0600	Sluitring SR6 DIN 125.1B	4	
11	9101.0807	Tapbout M8x25 DIN 933	4	
12	9206.0500	Veerring VR8,1 DIN 7980	4	



**VOTEX**

Groep  
600.95

Aftakstoerental 540 tpm  
Blazer B60



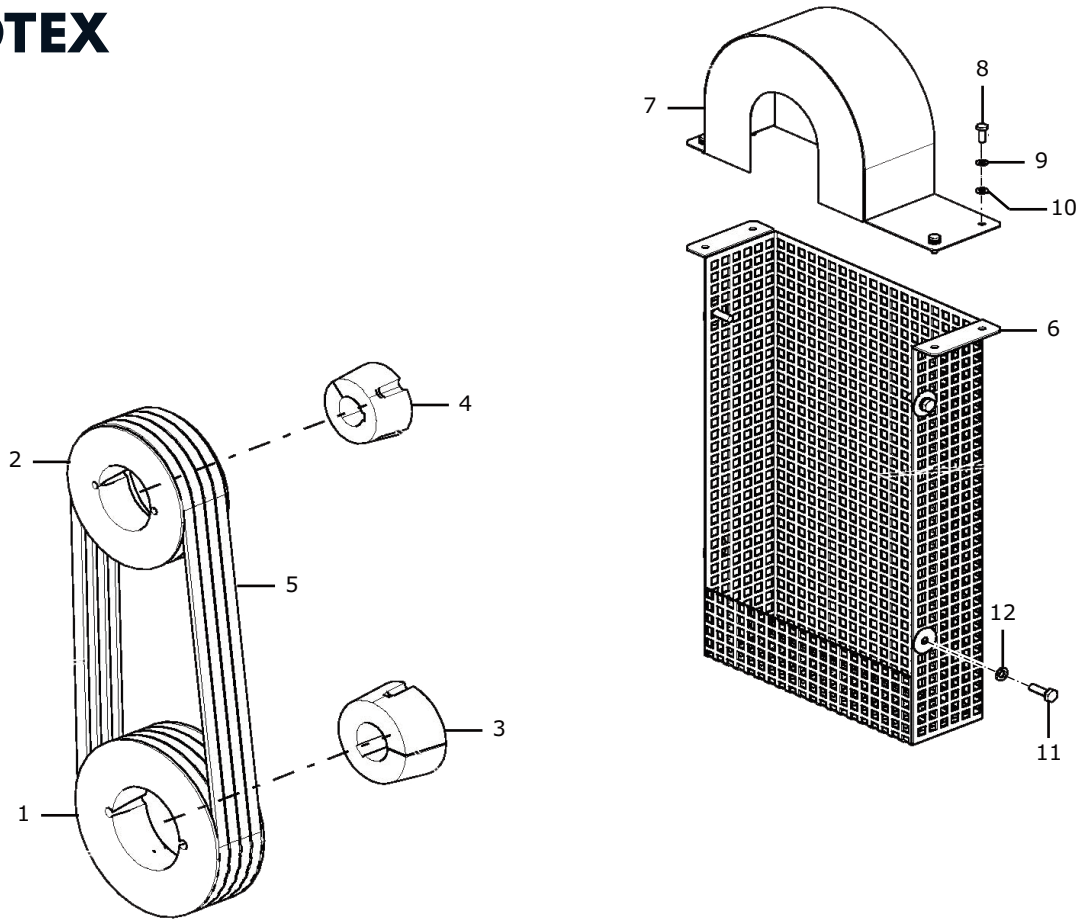
Pos. Nr.	Bestelnr.	Benaming	Aantal	1/1
<b>Voor modellen A, B, C, D, E, F, G en H</b>				
1	0081.1586	V-snaarschijf $\phi 212$	1	
2	0081.1585	V-snaarschijf $\phi 140$	1	
3	0081.1587	Klembus $\phi 35$	1	
4	9511.8014	Klembus $\phi 45$	1	
5	9512.1028	V-snaar	4	
6	3628.0002	V-snaarkast onder	1	
7	3628.0003	V-snaarkast boven	1	
8	9101.0604	Tapbout M6x16 DIN 933	4	
9	9206.0300	Veerring VR6,1 DIN 7980	4	
10	9200.0600	Sluitring SR6 DIN 125.1B	4	
11	9101.0807	Tapbout M8x25 DIN 933	4	
12	9206.0500	Veerring VR8,1 DIN 7980	4	



**VOTEX**

Groep  
600.96

Aftakstoerental 1000 tpm  
Blazer B60



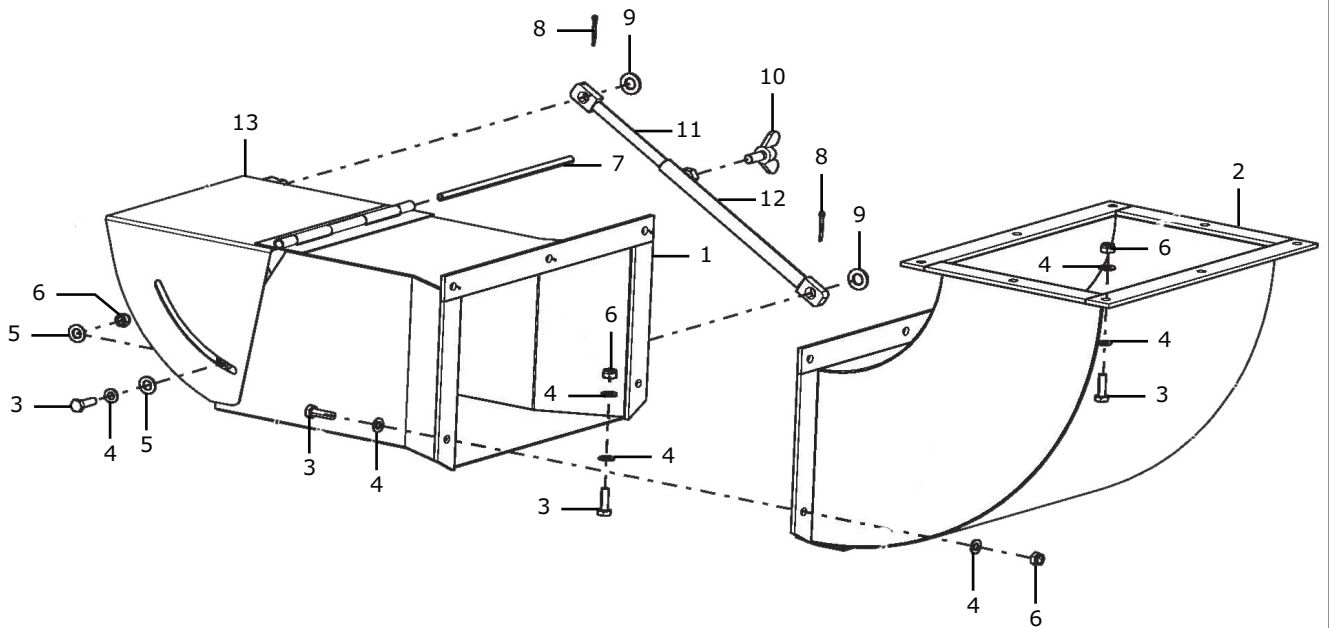
Pos. Nr.	Bestelnr.	Benaming	Aantal	1/1
<b>Voor modellen A, B, C, D, E, F, G en H</b>				
1	0081.1589	V-snaarschijf $\phi$ 160	1	
2	0081.1588	V-snaarschijf $\phi$ 200	1	
3	9511.8040	Klembus $\phi$ 35	1	
4	9511.8024	Klembus $\phi$ 45	1	
5	9512.1028	V-snaar	4	
6	3628.0002	V-snaarkast onder	1	
7	3628.0003	V-snaarkast boven	1	
8	9101.0604	Tapbout M6x16 DIN 933	4	
9	9206.0300	Veerring VR6,1 DIN 7980	4	
10	9200.0600	Sluitring SR6 DIN 125.1B	4	
11	9101.0807	Tapbout M8x25 DIN 933	4	
12	9206.0500	Veerring VR8,1 DIN 7980	4	



**VOTEX**

Groep  
600.97

Uitblaas standaard, handbediende richtklep  
Blazer B40 / B60



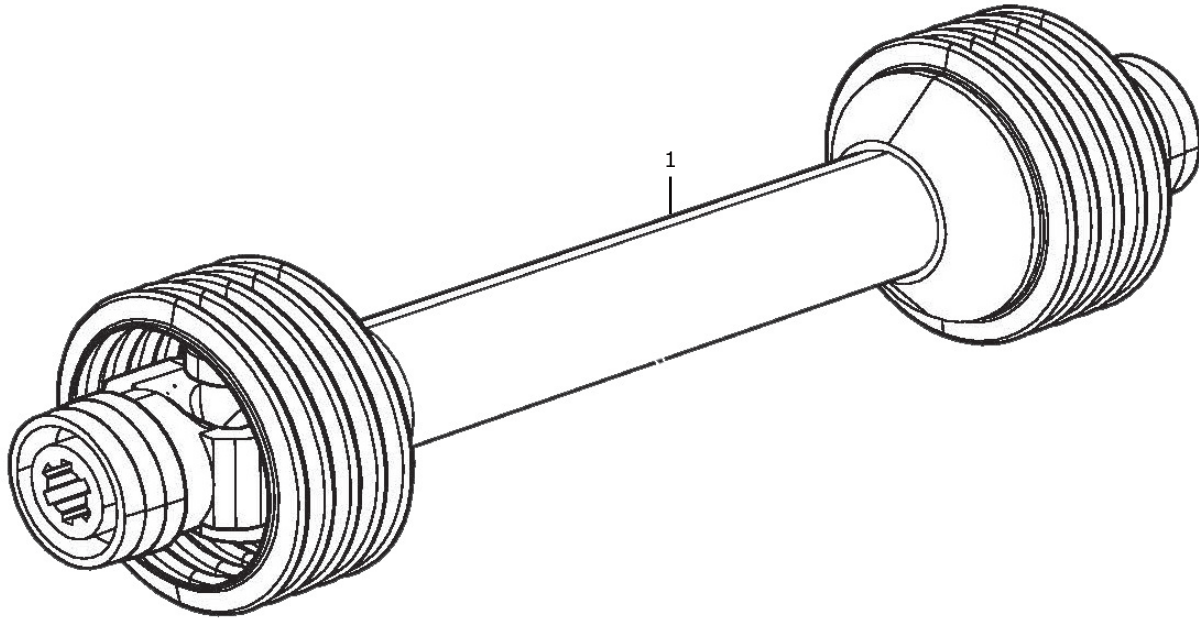
Pos. Nr.	Bestelnr.	Benaming	Aantal	1/1
<b>Voor modellen A, B, C, D, E, F, G en H</b>				
1	3622.0008	Uitblaas enkel	1	
2	3622.0007	Uitstroombocht	1	
3	9101.0807	Tapbout M8x25 DIN 933	18	
4	9200.0900	Sluitring SR8 DIN 125.1B	34	
5	9200.1001	Sluitring M10 kunststof	4	
6	9154.0800	Borgmoer M8 DIN 985	18	
7	0031.0896	Scharnierpen	1	
8	9254.0309	Splitpen 3,2x32 DIN 94	2	
9	9200.1200	Sluitring SR12 DIN 125.1B	2	
10	9115.1002	Vleugelschroef M10x25 DIN 316 - 4.6	1	
11	3618.0007	Schuifstuk	1	
12	3618.0006	Schuifstuk	1	
13	3622.0009	Richtklep enkel	1	



**VOTEX**

Groep  
600.98

Verschillende soorten aftakassen  
Blazer B40 / B60

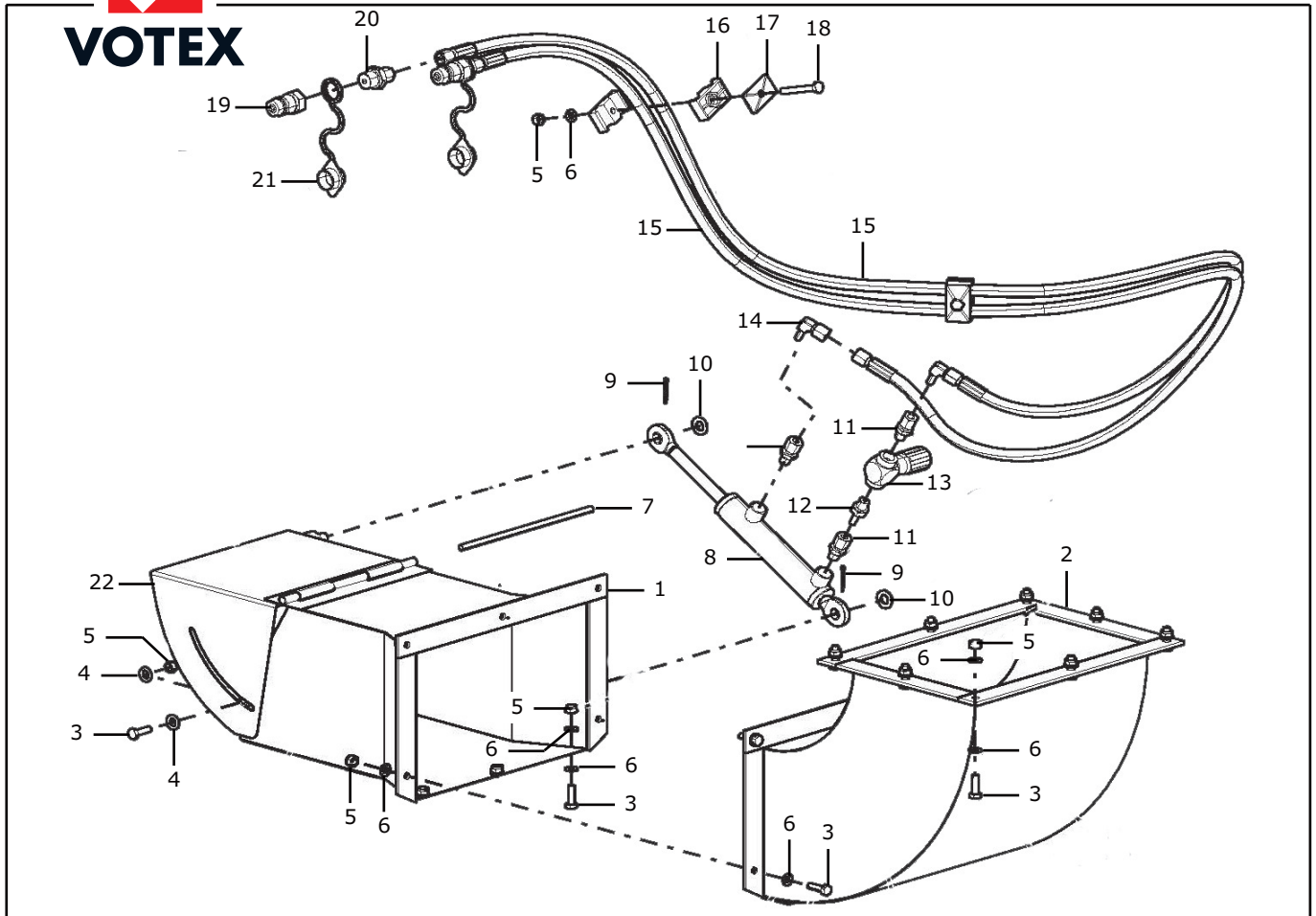


<u>Pos. Nr.</u>	<u>Bestelnr.</u>	<u>Benaming</u>	<u>Aantal</u>	1/1
1	3343.0003	<b>Voor modellen A, B, C, D, E, F, G en H</b> Aftakas W2400 (standaard)	1	
1	3621.0002	<b>Voor modellen A, C, E en G</b> Aftakas W2400 (met vrijloop rechts)	1	
1	3621.0003	<b>Voor modellen B, F, D en H</b> Aftakas W2400 (met vrijloop links)	1	



Groep  
600.99

Uitblaas standaard, hydraulisch bediende  
richtklep Blazer B40 / B60



Pos. Nr.	Bestelnr.	Benaming	Aantal	1/1
<b>Voor modellen A, B, C, D, E, F, G en H</b>				
1	3622.0008	Uitblaas enkel	1	
2	3622.0007	Uitstroombocht	1	
3	9101.0807	Tapbout M8x25 DIN 933	18	
4	9200.1001	Sluitring M10 kunststof	4	
5	9154.0800	Borgmoer M8 DIN 985	20	
6	9200.0900	Sluitring SR8 DIN 125.1B	36	
7	0031.0896	Scharnierpen	1	
8	9430.0024	Cilinder	1	
9	9254.0309	Splitpen 3,2x32 DIN 94	2	
10	9200.1200	Sluitring SR12 DIN 125.1B	2	
11	9300.1035	Rechte inschroefkoppeling 1/4" - 8 mm	3	
12	9300.1234	Nippel 1/4" - 8 mm	1	
13	9300.4232	Smoring instelbaar 1/4"	1	
14	9300.2682	Instelbare haakse nippel 8 mm	2	
15	9962.3053	Hydrauliekslang (inclusief 19+20+21)	2	
16	9272.0205	Beugelset 2x15	2	
17	9272.1201	Dekplaat 2x14-18	2	
18	9100.0805	Bout M8x60 DIN 931	2	
19	9304.0190	Snelkoppeling 1/2"	2	
20	9300.1095	Rechte nippel 1/2" - 8 mm	2	
21	9550.1522	Stofkap 1/2"	2	
22	3622.0009	Richtklep enkel	2	

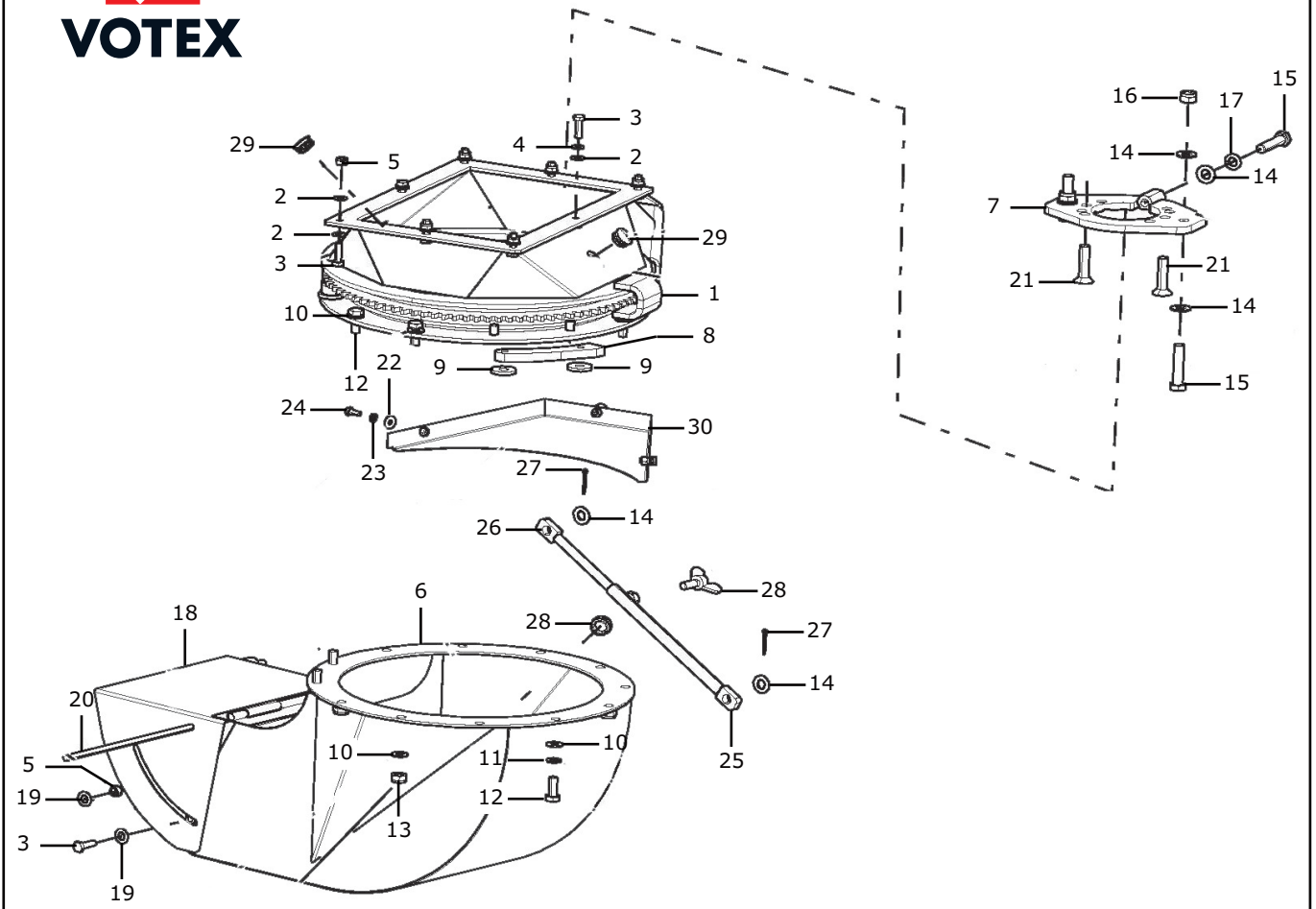




VOTEX

Groep  
602.00

Uitblaas hydraulisch 180°, handbediende  
richtklep Blazer B40 / B60

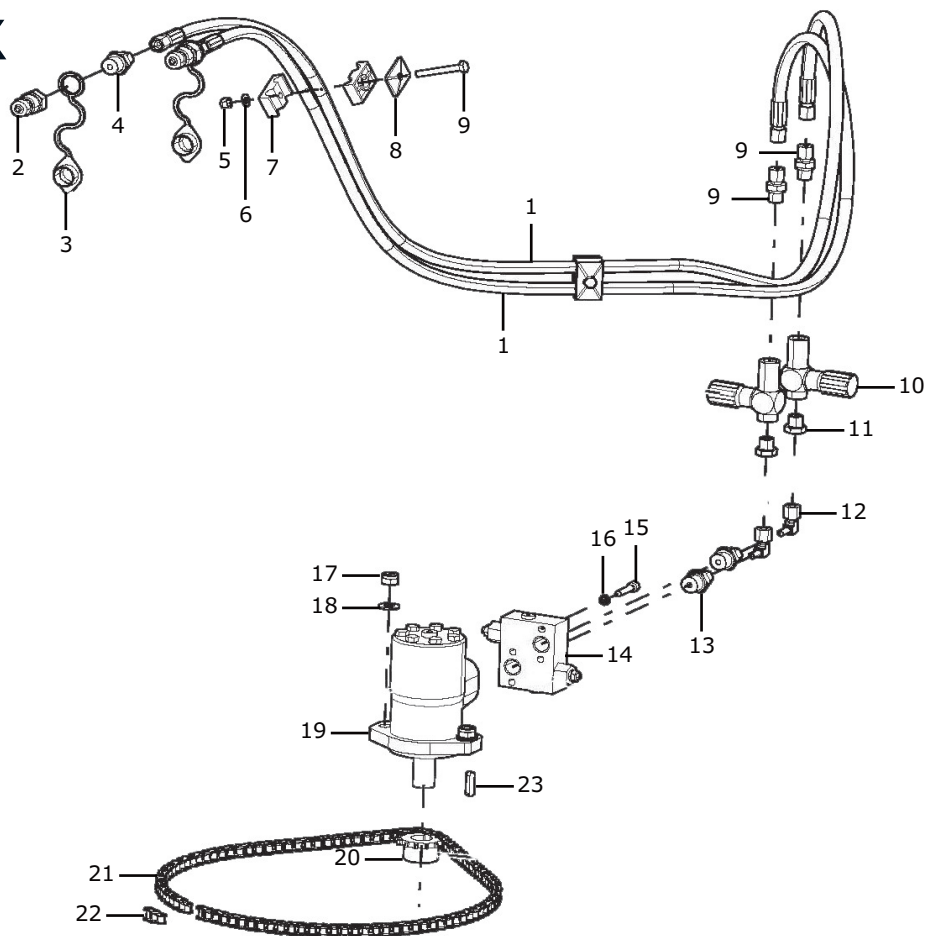


Pos. Nr.	Bestelnr.	Benaming	Aantal	1/1
<b>Voor modellen A, B, C, D, E, F, G en H</b>				
1	3622.0011	Uitblaas, bovendeel roteerbaar	1	
2	9200.0900	Sluitring SR8 DIN 125.1B	14	
3	9101.0806	Tapbout M8x22 DIN 933	10	
4	9206.0500	Veerring VR8,1 DIN 7980	2	
5	9154.0800	Borgmoer M8 DIN 985	8	
6	3622.0012	Uitblaas, onderdeel roteerbaar	1	
7	3618.0004	Spanner	1	
8	0062.6485	Aanslagstrip	2	
9	0011.0490	Klemring 30x11x4,5	4	
10	9200.1000	Sluitring SR10 DIN 125.1B	20	
11	9206.0600	Veerring VR10,2 DIN 7980	4	
12	9101.1006	Tapbout M10x25 DIN 933	12	
13	9154.1000	Borgmoer M10 DIN 985	8	
14	9200.1200	Sluitring SR12 DIN 125.1B	7	
15	9101.1210	Tapbout M12x55 DIN 933 - 10.9	3	
16	9154.1200	Borgmoer M12 DIN 985	2	
17	9206.0700	Veerring VR12,2 DIN 7980	1	
18	3622.0009	Richtklep, enkel	1	
19	9200.1001	Sluitring M10 - kunststof	4	
20	0031.0896	Scharnierpen	1	
21	9107.1207	Inbuschroef M12x50 DIN 7991	2	
22	9203.0400	Carrosseriering SR6 DIN 9021A	3	
23	9206.0300	Veerring VR6,1 DIN 7980	3	
24	9101.0606	Tapbout M6x20 DIN 933	3	
25	3618.0006	Schuifstuk	1	
26	3618.0007	Schuifstuk	1	
27	9254.0309	Splitpen 3,2x32 DIN 94	2	
28	9115.1002	Vleugelschroef M10x25 DIN 316 - 4.6	1	
29	9550.1008	Dop ø25 - zwart	3	
30	3618.0005	Afschermkap	1	

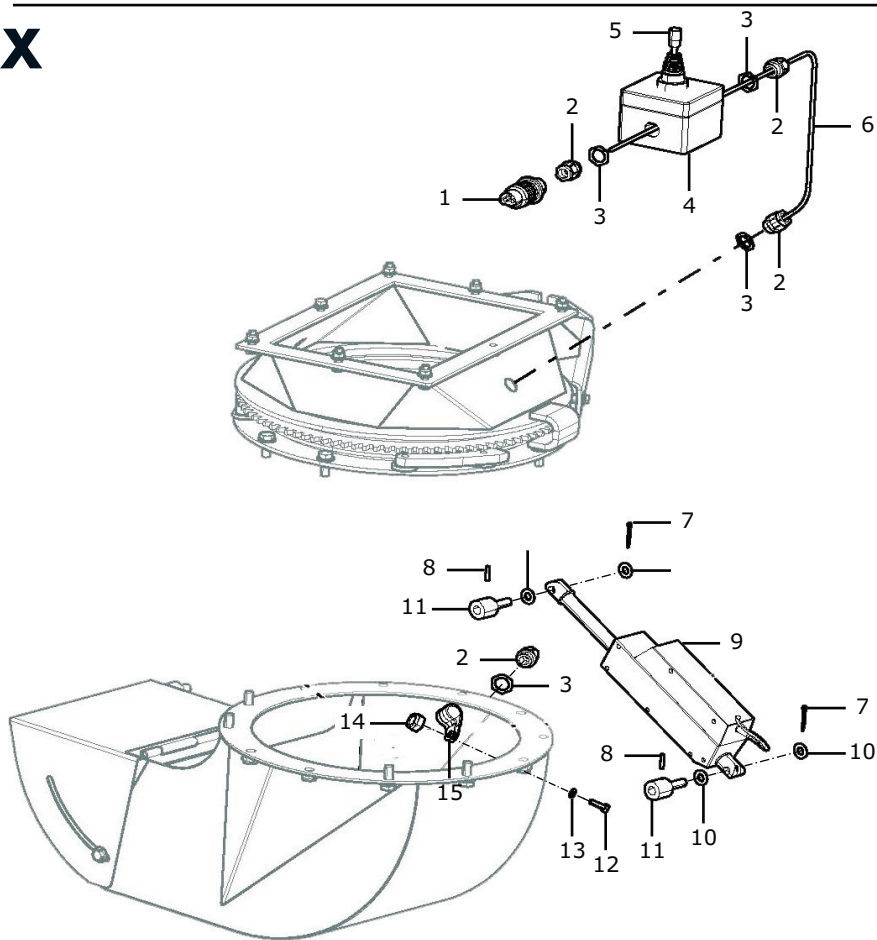


Groep  
602.01

Aandrijvig voor uitblaas hydraulisch 180°,  
handbediende richtklep Blazer B40 / B60



Pos. Nr.	Bestelnr.	Benaming	Aantal	1/1
<b>Voor modellen A, B, C, D, E, F, G en H</b>				
1	9962.3053	Hydrauliekslang (inclusief 2+3+4)	2	
2	9304.0190	Snelkoppeling 1/2"	2	
3	9550.1522	Stofkap 1/2"	2	
4	9300.1095	Nippel recht 1/2"	2	
5	9154.0800	Borgmoer M8 DIN 985	2	
6	9206.0500	Veerring VR8,1 DIN 7980	2	
7	9272.0205	Beugelset 2x15	2	
8	9272.1201	Dekplaat 2x14-18	2	
9	9300.1008	Rechte inschroefkoppeling 3/8" - 10 mm	2	
10	9420.3018	Terugslagventiel met smoring 2/8"	2	
11	9300.3122	Standpijp 3/8" - 10 mm	2	
12	9300.2632	Instelbare haakse koppeling 10 mm	2	
13	9300.1009	Rechte inschroefkoppeling 1/2" - 10 mm	2	
14	9420.8014	Overdrukventil dubbelwerkend	1	
15	9100.0800	Bout M8x35 DIN 931	4	
16	9206.0510	Veerring 8 mm DIN 7980	4	
17	9154.1200	Borgmoer M12 DIN 985	2	
18	9200.1200	Sluitring SR12 DIN 125.1B	2	
19	9413.1175	Hydromotor	1	
20	0081.1570	Kettingwiel 1/2"x5/16" - Z = 14	1	
21	0081.1571	Rollenketting 1/2"x5/16"	1,31 m	
22	0081.1572	Verbindingsschakel 1/2"x5/16"	1	
23	9256.0802	Spie 8x7x32 DIN 6885A	1	



Pos. Nr.	Bestelnr.	Benaming	Aantal	1/1
<b>Voor modellen A, B, C, D, E, F, G en H</b>				
1	9603.0059	Stekker	1	
2	9610.0021	Pakkingbus - nylon	4	
3	6910.0140	Verbindingsmoer - nylon	4	
4	0081.1584	Kast voor joystick - aluminium	1	
5	9602.0128	Joystick 3 standen - veerretour	1	
6	9900.5074	Kabel 2x1,5 mm	10 m	
7	9254.0309	Splitpen 3,2x32 DIN 94	2	
8	9251.0401	Spanbus 4x20 DIN 1481	2	
9	9616.0006	Actuator 12V - slag 100 mm	1	
10	9200.1000	Sluitring SR10 DIN 125.1B	1	
11	3628.0008	Bevestiging voor actuator	2	
12	9101.0606	Tapbout M6x20 DIN 933	2	
13	9200.0600	Sluitring SR6 DIN 125.1B	2	
14	9154.0600	Borgmoer M6 DIN 985	2	
15	9278.0049	Kabelklem 12 mm	2	

---

## ***Aantekeningen***

Datum	Wijziging